



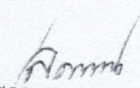
ประกาศองค์การบริหารส่วนตำบลสระแก้ว
เรื่อง ประกาศใช้แผนพัฒนาท้องถิ่น (พ.ศ.๒๕๖๖-๒๕๗๐) ฉบับทบทวน ครั้งที่ ๑/๒๕๖๖

ด้วยองค์การบริหารส่วนตำบลสระแก้ว ได้จัดทำแผนพัฒนาท้องถิ่น (พ.ศ.๒๕๖๖-๒๕๗๐) ฉบับทบทวน ครั้งที่ ๑/๒๕๖๖ ตามระเบียบกระทรวงมหาดไทยว่าด้วยการจัดทำแผนพัฒนาขององค์กรปกครองส่วนท้องถิ่น พ.ศ.๒๕๔๘ แก้ไขเพิ่มเติม (ฉบับที่ ๒) พ.ศ. ๒๕๕๙ (ฉบับที่ ๓) พ.ศ.๒๕๖๑ หมวด ๓ ข้อ ๑๗ เพื่อเป็นกรอบในการจัดทำงบประมาณรายจ่ายประจำปี งบประมาณรายจ่ายเพิ่มเติม และงบประมาณจากเงินสะสม โดยได้รับความเห็นชอบจากสภาองค์การบริหารส่วนตำบลสระแก้ว ในคราวประชุมสมัยสามัญ สมัยที่ ๒ ครั้งที่ ๑ เมื่อวันที่ ๒๓ พฤษภาคม ๒๕๖๖ แล้วนั้น

อาศัยอำนาจตามความในหมวดที่ ๕ ข้อ ๒๔ แห่งระเบียบกระทรวงมหาดไทยว่าด้วยการจัดทำแผนขององค์กรปกครองส่วนท้องถิ่น พ.ศ. ๒๕๔๘ แก้ไขเพิ่มเติม (ฉบับที่ ๒) พ.ศ. ๒๕๕๙ (ฉบับที่ ๓) พ.ศ. ๒๕๖๑ องค์การบริหารส่วนตำบลสระแก้วจึงขอประกาศใช้แผนพัฒนาท้องถิ่น (พ.ศ.๒๕๖๖-๒๕๗๐) ฉบับทบทวน ครั้งที่ ๑/๒๕๖๖ ขององค์การบริหารส่วนตำบลสระแก้ว อำเภอพนมไพร จังหวัดร้อยเอ็ด รายละเอียดตามเอกสารแนบท้ายประกาศนี้

จึงประกาศให้ทราบโดยทั่วกัน

ประกาศ ณ วันที่ ๒๔ พฤษภาคม พ.ศ.๒๕๖๖


(นายสายตา พนมแก)

นายกองค์การบริหารส่วนตำบลสระแก้ว



แผนพัฒนาท้องถิ่น

(พ.ศ. ๒๕๖๖ - ๒๕๗๐)

ฉบับทบทวน ครั้งที่ ๑/๒๕๖๖

ของ

องค์การบริหารส่วนตำบลสระแก้ว

อำเภอพนมไพร จังหวัดร้อยเอ็ด

งานนโยบายและแผน

สำนักปลัด

โทรศัพท์/โทรสาร ๐๔๓-๕๙๐๑๔๓

www.srakaew-phanomphai.go.th

คำนำ

การจัดทำแผนพัฒนาท้องถิ่น (พ.ศ.๒๕๖๖-๒๕๗๐) ฉบับทบทวน ครั้งที่ ๑/๒๕๖๖ ขององค์การบริหารส่วนตำบลสระแก้ว ดำเนินการตามระเบียบกระทรวงมหาดไทยว่าด้วยการจัดทำแผนพัฒนาขององค์กรปกครองส่วนท้องถิ่น พ.ศ.๒๕๔๘ และที่แก้ไขเพิ่มเติม ประกอบกับหนังสือกระทรวงมหาดไทย ที่ มท ๐๘๑๐.๓/ว ๖๐๘๖ ลงวันที่ ๑๙ สิงหาคม ๒๕๖๕ เรื่องซักซ้อมแนวทางปฏิบัติการใช้แผนพัฒนาท้องถิ่นขององค์กรปกครองส่วนท้องถิ่นเพื่อจัดทำบริการสาธารณะหรือกิจกรรมสาธารณะ เพื่อให้แผนพัฒนาท้องถิ่นมีความสอดคล้องเชื่อมโยงกับแผนยุทธศาสตร์ชาติ ๒๐ ปี พัฒนาเศรษฐกิจและสังคมแห่งชาติ ฉบับที่ ๑๒ ยุทธศาสตร์การพัฒนากาตตะวันออกเฉียงเหนือ ยุทธศาสตร์การพัฒนากลุ่มจังหวัดภาคตะวันออกเฉียงเหนือตอนกลาง ยุทธศาสตร์การพัฒนาจังหวัดร้อยเอ็ด ยุทธศาสตร์การพัฒนาขององค์กรปกครองส่วนท้องถิ่นในเขตจังหวัดร้อยเอ็ด นโยบายของรัฐบาล นโยบายของผู้บริหารท้องถิ่น และยุทธศาสตร์การพัฒนาขององค์การบริหารส่วนตำบลสระแก้ว อันมีวัตถุประสงค์เพื่อบำบัดทุกข์บำรุงสุขของประชาชนในเขตพื้นที่ตำบลสระแก้ว ตามภารกิจ อำนาจหน้าที่และเพื่อบรรลุเป้าหมายตามยุทธศาสตร์ขององค์การบริหารส่วนตำบลสระแก้วในทุกๆ ด้าน ได้อย่างเหมาะสมและมีประสิทธิภาพ

องค์การบริหารส่วนตำบลสระแก้ว หวังเป็นอย่างยิ่งว่าแผนพัฒนาท้องถิ่น (พ.ศ.๒๕๖๖-๒๕๗๐) ฉบับทบทวน ครั้งที่ ๑/๒๕๖๖ ฉบับนี้ จะสามารถแก้ไขปัญหาความเดือดร้อนของประชาชนในพื้นที่ตำบลสระแก้ว และสามารถบูรณาการโครงการ/กิจกรรมกับหน่วยงานที่เกี่ยวข้อง เพื่อประโยชน์สูงสุดของประชาชนและตอบสนองความต้องการของประชาชนในเขตองค์การบริหารส่วนตำบลสระแก้วได้อย่างมีประสิทธิภาพต่อไป

องค์การบริหารส่วนตำบลสระแก้ว

พฤษภาคม ๒๕๖๖

สารบัญ

| | หน้า |
|---|------|
| ส่วนที่ ๑ สภาพทั่วไปและข้อมูลพื้นฐาน | |
| (๑) ด้านกายภาพ | ๑ |
| (๒) ด้านการเมือง/การปกครอง | ๓ |
| (๓) ประชากร | ๔ |
| (๔) สภาพทางสังคม | ๑๑ |
| (๕) ระบบบริการพื้นฐาน | ๑๕ |
| (๖) ระบบเศรษฐกิจ | ๑๗ |
| (๗) ศาสนา ประเพณี วัฒนธรรม | ๒๑ |
| (๘) ทรัพยากรธรรมชาติ | ๒๖ |
| (๙) ข้อมูลอื่นๆ | ๒๖ |
| ส่วนที่ ๒ ยุทธศาสตร์องค์กรปกครองส่วนท้องถิ่น | |
| (๑) ความสัมพันธ์ระหว่างแผนพัฒนาระดับมหภาค | ๒๗ |
| (๒) ยุทธศาสตร์ขององค์กรปกครองส่วนท้องถิ่น | ๖๑ |
| (๓) การวิเคราะห์เพื่อพัฒนาท้องถิ่น | ๗๒ |
| ส่วนที่ ๓ การนำแผนพัฒนาท้องถิ่นไปสู่การปฏิบัติ | |
| (๑) ยุทธศาสตร์การพัฒนาและแผนงาน | ๗๗ |
| (๒) บัญชีโครงการพัฒนาท้องถิ่น | ๘๐ |
| ส่วนที่ ๔ การติดตามและประเมินผล | |
| (๑) การติดตามและประเมินผลยุทธศาสตร์ | ๒๒๓ |
| (๒) การติดตามและประเมินผลโครงการ | ๒๒๔ |
| (๓) สรุปผลการพัฒนาท้องถิ่น | ๒๒๗ |
| (๔) ข้อเสนอแนะในการจัดทำแผนพัฒนาท้องถิ่นในอนาคต | ๒๒๗ |



ส่วนที่ ๒ ยุทธศาสตร์การพัฒนางค์กรปกครองส่วนท้องถิ่น

๑. ความสัมพันธ์ระหว่างแผนพัฒนาระดับมหภาค

๑.๑ แผนยุทธศาสตร์ชาติ ๒๐ ปี

กรอบยุทธศาสตร์ชาติระยะ ๒๐ ปี (พ.ศ.๒๕๖๐ - ๒๕๗๙)

กรอบยุทธศาสตร์ชาติระยะ 20 ปี (พ.ศ. 2560 - 2579)

เพื่อให้บรรลุวิสัยทัศน์
 “ประเทศมีความมั่นคง มั่งคั่ง ยั่งยืน
 เป็นประเทศพัฒนาแล้ว ด้วยการพัฒนา
 ตามปรัชญาของเศรษฐกิจพอเพียง”
 นำไปสู่การพัฒนาให้คนไทยมีความสุข
 และตอบสนองต่อการบรรลุ
 ซึ่งผลประโยชน์แห่งชาติ ในการที่จะพัฒนา
 คุณภาพชีวิต สร้างรายได้ระดับสูง
 เป็นประเทศพัฒนาแล้ว และสร้างความสุขของ
 คนไทย **สังคมมีความมั่นคง เสมอภาคและ
 เป็นธรรม** ประเทศสามารถแข่งขันได้ในระบบ
 เศรษฐกิจ

ที่มา : ดร. ประเมธี วัฒนศิริ เลขาธิการคณะกรรมการพัฒนาการเศรษฐกิจและสังคมแห่งชาติ

กรอบแนวทางที่สำคัญของยุทธศาสตร์ชาติระยะ ๒๐ ปี

๑. ด้านความมั่นคง

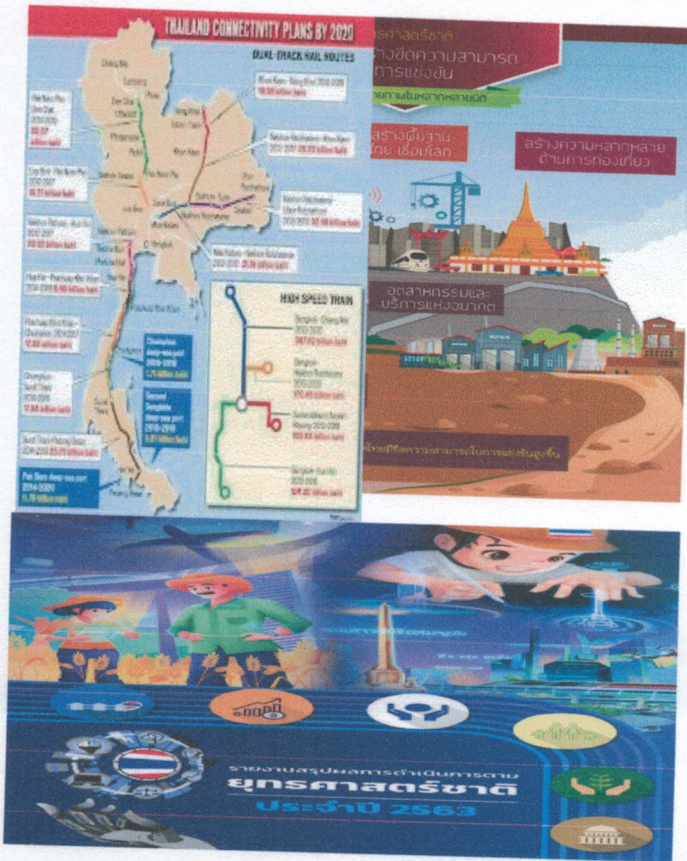


- (๑) เสริมสร้างความมั่นคงของสถาบันหลักและการปกครองระบอบประชาธิปไตยอันมีพระมหากษัตริย์ทรงเป็นประมุข
- (๒) ปฏิรูปกลไกการบริหารประเทศและพัฒนาความมั่นคงทางการเมือง ขจัดคอร์รัปชันสร้างความเชื่อมั่นในกระบวนการยุติธรรม
- (๓) การรักษาความมั่นคงภายในและความสงบเรียบร้อยภายใน ตลอดจนการบริหารจัดการความมั่นคงชายแดนและชายฝั่งทะเล
- (๔) การพัฒนาระบบกลไกมาตรการและความร่วมมือระหว่างประเทศทุกระดับและรักษาคุณภาพความสัมพันธ์กับประเทศมหาอำนาจเพื่อป้องกันและแก้ไขปัญหาความมั่นคงรูปแบบใหม่
- (๕) การพัฒนาเสริมสร้างศักยภาพการเผชิญกำลังป้องกันประเทศ การรักษาความเรียบร้อยภายในประเทศ สร้างความร่วมมือกับประเทศเพื่อนบ้านและมิตรประเทศ
- (๖) การพัฒนาระบบการเตรียมความพร้อมแห่งชาติและระบบบริหารจัดการภัยพิบัติ รักษาความมั่นคงของฐานทรัพยากรธรรมชาติและสิ่งแวดล้อม

(๗) การปรับกระบวนการทำงานของกลไกที่เกี่ยวข้องจากแนวคิดสู่แนวระนาบมากขึ้น



กรอบแนวทางที่สำคัญของยุทธศาสตร์ชาติระยะ ๒๐ ปี



๒. ด้านการสร้างความสามารถในการแข่งขัน

- (๑) การพัฒนาสมรรถนะทางเศรษฐกิจ การส่งเสริมการค้า การลงทุน พัฒนาสู่ชาติการค้า
- (๒) การพัฒนาภาคการผลิตและบริการเสริมสร้างฐานการผลิต เข้มแข็งยั่งยืนและส่งเสริมเกษตรกรรายย่อยสู่เกษตรยั่งยืน เป็นมิตรกับสิ่งแวดล้อม
- (๓) การพัฒนาผู้ประกอบการและเศรษฐกิจชุมชน พัฒนาทักษะผู้ประกอบการยกระดับผลิตภาพแรงงานและพัฒนา SMEs สู่สากล
- (๔) การพัฒนาพื้นที่เศรษฐกิจพิเศษและเมือง พัฒนาเขตเศรษฐกิจ พิเศษชายแดนและพัฒนาระบบเมืองศูนย์กลางความเจริญ
- (๕) การลงทุนพัฒนาโครงสร้างพื้นฐาน ด้านการขนส่งความมั่นคง และพลังงาน ระบบเทคโนโลยีสารสนเทศ การวิจัยและพัฒนา
- (๖) การเชื่อมโยงกับภูมิภาคและเศรษฐกิจโลก การสร้างความ เป็นหุ้นส่วน การพัฒนากับนานาชาติ ส่งเสริมให้ไทยเป็น ฐานการประกอบธุรกิจ ฯลฯ

กรอบแนวทางที่สำคัญของยุทธศาสตร์ชาติระยะ ๒๐ ปี



๓. ด้านการพัฒนาและเสริมสร้างศักยภาพคน

- (๑) พัฒนาศักยภาพคนตลอดช่วงชีวิต
- (๒) การยกระดับการศึกษาและการเรียนรู้ให้มีคุณภาพ เท่าเทียมและทั่วถึง
- (๓) ปลูกฝังระเบียบวินัย คุณธรรม จริยธรรม ค่านิยม ที่พึงประสงค์
- (๔) การเสริมสร้างให้คนมีสุขภาวะที่ดี
- (๕) การสร้างความอยู่ดีมีสุขของครอบครัวไทย



กรอบแนวทางที่สำคัญของยุทธศาสตร์ชาติระยะ ๒๐ ปี



๔. ด้านการสร้างโอกาสและความเสมอภาค และเท่าเทียมกันทางสังคม

- (๑) สร้างความมั่นคงและการลดความเหลื่อมล้ำทางเศรษฐกิจและสังคม
- (๒) พัฒนาระบบบริการและระบบบริหารจัดการสุขภาพ
- (๓) มีสภาพแวดล้อมและนวัตกรรมที่เอื้อต่อการดำรงชีวิตในสังคมสูงวัย
- (๔) สร้างความเข้มแข็งของสถาบันทางสังคม ทูตทางวัฒนธรรม และความเข้มแข็งของชุมชน
- (๕) พัฒนาการสื่อสารมวลชนให้เป็นกลไกในการสนับสนุนการพัฒนา

กรอบแนวทางที่สำคัญของยุทธศาสตร์ชาติระยะ ๒๐ ปี

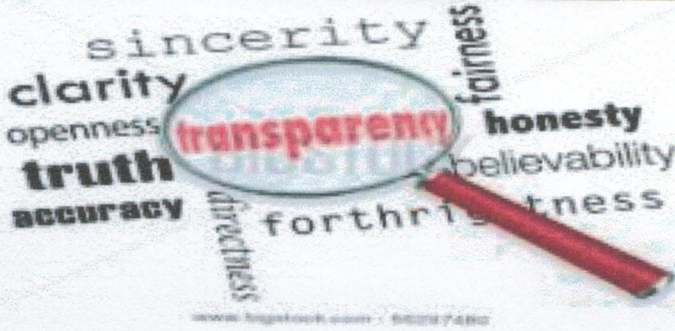


๕. ด้านการสร้างความเติบโตบนคุณภาพชีวิตที่เป็นมิตรกับสิ่งแวดล้อม

- (๑) จัดระบบอนุรักษ์ พื้นฟูและป้องกันการทำลายทรัพยากรธรรมชาติ
- (๒) วางระบบบริหารจัดการน้ำให้มีประสิทธิภาพทั้ง ๒๕ กลุ่มน้ำ เน้นการปรับระบบการบริหารจัดการอุทกภัยอย่างบูรณาการ
- (๓) การพัฒนาและใช้พลังงานที่เป็นมิตรกับสิ่งแวดล้อม
- (๔) การพัฒนาเมืองอุตสาหกรรมเชิงนิเวศและเมืองที่เป็นมิตรกับสิ่งแวดล้อม
- (๕) การร่วมลดปัญหาโลกร้อนและปรับตัวให้พร้อมกับการเปลี่ยนแปลงสภาพภูมิอากาศ
- (๖) การใช้เครื่องมือทางเศรษฐศาสตร์และนโยบายการคลังเพื่อสิ่งแวดล้อม



กรอบแนวทางที่สำคัญของยุทธศาสตร์ชาติระยะ ๒๐ ปี



๖. ด้านการปรับสมดุลและพัฒนา ระบบการบริหารจัดการภาครัฐ

- (๑) การปรับปรุงโครงสร้าง บทบาท ภารกิจของหน่วยงาน ภาครัฐ ให้มีขนาดที่เหมาะสม
- (๒) การวางระบบการบริหารราชการแบบบูรณาการ
- (๓) การพัฒนาระบบบริหารจัดการกำลังคนและพัฒนา บุคลากรภาครัฐ
- (๔) การต่อต้านการทุจริตและประพฤติมิชอบ
- (๕) การปรับปรุงกฎหมายและระเบียบต่างๆ ให้ทันสมัย เป็นธรรมและเป็นสากล
- (๖) พัฒนาระบบการให้บริการประชาชนของหน่วยงาน ภาครัฐ
- (๗) ปรับปรุงการบริหารจัดการรายได้และรายจ่าย ของภาครัฐ

๑.๒ แผนพัฒนาเศรษฐกิจและสังคมแห่งชาติ ฉบับที่ ๑๓

13 หมายเหตุ เพื่อพลิกโฉมประเทศ

แบ่งตาม 4 มิติการพัฒนา



แผนพัฒนาเศรษฐกิจและสังคมแห่งชาติ ฉบับที่ ๑๓ มีจุดมุ่งหมายสูงสุดเพื่อขับเคลื่อนการพัฒนาประเทศให้สามารถบรรลุผล ตามเป้าหมายการพัฒนาระยะยาวที่กำหนดไว้ในยุทธศาสตร์ชาติ โดยมุ่งหวังให้แผนพัฒนาเศรษฐกิจและสังคมแห่งชาติ ฉบับที่ ๑๓ (พ.ศ. ๒๕๖๖ - ๒๕๗๐) ทำหน้าที่เป็นกลไกในการขับเคลื่อนที่มีลำดับความสำคัญสูงต่อการพัฒนาประเทศใน ระยะ ๕ ปีและเพื่อผลักดันให้ประเทศสามารถก้าวข้ามความท้าทายต่าง ๆ เพื่อขับเคลื่อนสู่ความเจริญเติบโตที่ ทุกภาคส่วนได้รับประโยชน์อย่างเท่าเทียมกัน โดยแผนพัฒนาเศรษฐกิจและสังคมแห่งชาติ ฉบับที่ ๑๓ ได้กำหนดทิศทางและเป้าหมายของการพัฒนาบนพื้นฐานของหลักการและแนวคิดที่สำคัญ ๔ ประการ ได้แก่

๑. หลักปรัชญาของเศรษฐกิจพอเพียง โดยการสืบสาน รักษา ต่อยอดการพัฒนาตามหลักปรัชญา ของเศรษฐกิจพอเพียง ซึ่งตั้งอยู่บนพื้นฐานของความพอประมาณ ความมีเหตุผล การสร้างภูมิคุ้มกันที่ดี ควบคู่กับการใช้เงื่อนไข ๒ ประการเพื่อกำกับกำหนดทิศทางและประเด็นการพัฒนาในส่วนต่าง ๆ ได้แก่ เงื่อนไขความรู้โดยการใช้องค์ความรู้ทางวิชาการที่รอบด้าน และเงื่อนไขคุณธรรม โดยยึดถือผลประโยชน์ ของประชาชนและความเป็นธรรมในทุกมิติของสังคม

๒. แนวคิด Resilience ซึ่งเป็นแนวคิดที่มุ่งเน้นการลดความเปราะบางต่อความเปลี่ยนแปลงอัน ประกอบด้วยการพัฒนาความสามารถใน ๓ ระดับ ได้แก่

(๑) การพร้อมรับ (Cope) หมายถึง ความสามารถ ในการบริหารจัดการภายใต้สภาวะวิกฤติ ให้สามารถยืนหยัดและต้านทานความยากลำบาก รวมถึงฟื้นคืนกลับ สู่สภาวะปกติได้อย่างรวดเร็ว

(๒) การปรับตัว (Adapt) หมายถึง การปรับทิศทาง รูปแบบ และแนวทางการพัฒนาให้สอดคล้องกับความเปลี่ยนแปลง พร้อมกระจายความเสี่ยงและปรับตัวอย่างเท่าทันเพื่อแสวงหาประโยชน์จากสิ่งที่เกิดขึ้น และ

(๓) การเปลี่ยนแปลงเพื่อพร้อมเติบโตอย่างยั่งยืน (Transform) หมายถึง การเปลี่ยนแปลงเชิงโครงสร้างและปัจจัยพื้นฐานให้สอดคล้องกับความเปลี่ยนแปลง

๓. เป้าหมายการพัฒนอย่างยั่งยืนของสหประชาชาติซึ่งอยู่บนพื้นฐานของแนวคิด “ไม่ทิ้งใคร ไว้ข้างหลัง” โดยมุ่งเสริมสร้างคุณภาพชีวิตที่ดีให้กับประชาชนทุกกลุ่ม ทั้งในมิติของการมีปัจจัยที่จำเป็น สำหรับการดำรงชีวิตขั้นพื้นฐานที่เพียงพอ การมีสภาพแวดล้อมที่ดี การมีปัจจัยสนับสนุนให้มีสุขภาพที่สมบูรณ์ ทั้งทางร่างกายและจิตใจ การมีโอกาสที่จะใช้ศักยภาพของตนในการสร้างความเป็นอยู่ที่ดี รวมถึงการมุ่งส่งต่อ ทรัพยากรธรรมชาติและสิ่งแวดล้อมที่ดีไปยังคนรุ่นต่อไป

๔. โมเดลเศรษฐกิจ BCG ซึ่งเป็นแนวคิดการพัฒนาเศรษฐกิจใน ๓ รูปแบบควบคู่กัน ได้แก่ เศรษฐกิจชีวภาพ เศรษฐกิจหมุนเวียน และเศรษฐกิจสีเขียว โดยอาศัยฐานศักยภาพและความเข้มแข็งของ ประเทศอันประกอบด้วย ความหลากหลายทางชีวภาพและความหลากหลายทางวัฒนธรรม พร้อมกับการใช้ ประโยชน์จากองค์ความรู้ทางด้านวิทยาศาสตร์ เทคโนโลยี และนวัตกรรมในการสร้างมูลค่าเพิ่ม เพื่อผลักดันให้ประเทศมีการเจริญเติบโตทางเศรษฐกิจอย่างยั่งยืน และสามารถกระจายรายได้ โอกาส และความมั่งคั่งได้อย่างทั่วถึง นอกจากนี้ การจัดทำแผนพัฒนาเศรษฐกิจและสังคมแห่งชาติ ฉบับที่ ๑๓ ยังคำนึงถึงเงื่อนไขและข้อจำกัดของการพัฒนาประเทศที่ สืบเนื่องมาจากการแพร่ระบาดของโรคโควิด-๑๙ รวมทั้งปัจจัยต่าง ๆ ที่เกี่ยวข้องทั้งทางตรงและทางอ้อม ซึ่งจะส่งผลให้บริบทของประเทศและของโลกเปลี่ยนแปลงไปในอนาคต



แผนภาพ ความเชื่อมโยงระหว่างหมวดหมายการพัฒนากับเป้าหมายหลัก



หมวดหมายที่ ๑ ไทยเป็นประเทศชั้นนำด้านสินค้าเกษตร และเกษตรแปรรูปมูลค่าสูง เทคโนโลยีเพื่อยกระดับการผลิตและเพิ่มมูลค่าสินค้าเกษตร

เป้าหมายที่ ๑ มูลค่าเพิ่มของสินค้าเกษตรและเกษตรแปรรูปสูงขึ้น

ตัวชี้วัดที่ ๑.๑ ผลิตภัณฑ์มวลรวมในประเทศสาขาเกษตรเติบโต ร้อยละ ๔.๕ ต่อปี

ตัวชี้วัดที่ ๑.๒ รายได้สุทธิต่อครัวเรือนเกษตรกร ไม่ต่ำกว่า ๕๓๗,๐๐๐ บาทต่อครัวเรือนเมื่อสิ้นสุดแผนพัฒนาฯ ฉบับที่ ๓

ตัวชี้วัดที่ ๑.๓ พื้นที่เกษตรอินทรีย์ เพิ่มขึ้นเป็น ๒.๐ ล้านไร่ และพื้นที่เกษตรที่ได้รับการรับรองเพิ่มขึ้นเป็น ๒.๕ ล้านไร่



หมวดหมู่ที่ ๒ ไทยเป็นจุดหมายของการท่องเที่ยวที่เน้นคุณภาพและยั่งยืน

เป้าหมายที่ ๑ การเปลี่ยนการท่องเที่ยวไทยเป็นการท่องเที่ยวเชิงคุณภาพสูงที่เชื่อมโยงกับอุตสาหกรรมและบริการที่มีศักยภาพอื่น

- ตัวชี้วัดที่ ๑.๓ ระดับความพึงพอใจของนักท่องเที่ยวเพิ่มขึ้น ๐.๐๕ คะแนนต่อปี
- ตัวชี้วัดที่ ๑.๔ จำนวนนักท่องเที่ยวกลุ่มเดินทางเพิ่มสูงขึ้นเฉลี่ยร้อยละ ๑๕ ต่อปี

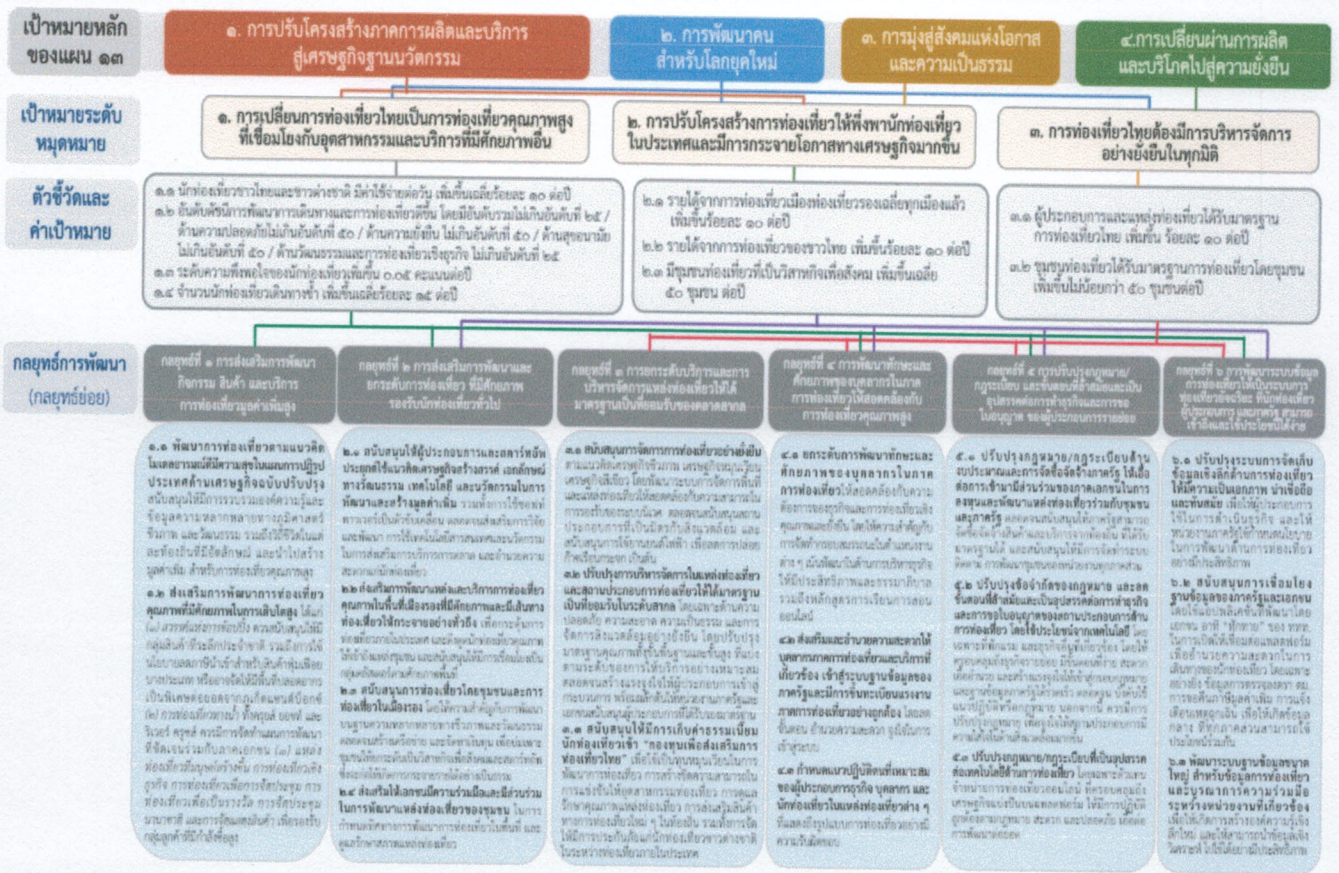
เป้าหมายที่ ๒ การปรับโครงสร้างการท่องเที่ยวให้พึ่งพานักท่องเที่ยวในประเทศและมีการกระจายโอกาสทางเศรษฐกิจมากขึ้น

- ตัวชี้วัดที่ ๒.๒ รายได้จากนักท่องเที่ยวชาวไทยเพิ่มขึ้นร้อยละ ๑๐ ต่อปี
- ตัวชี้วัดที่ ๒.๓ มีชุมชนที่เป็นวิสาหกิจเพื่อสังคมเพิ่มขึ้นเฉลี่ยปีละ ๕๐ ชุมชน

เป้าหมายที่ ๓ การท่องเที่ยวไทยมีการบริหารจัดการอย่างยั่งยืนในทุกมิติ

- ตัวชี้วัดที่ ๓.๑ ผู้ประกอบการและแหล่งท่องเที่ยวได้รับมาตรฐานการท่องเที่ยวไทยเพิ่มขึ้นร้อยละ ๑๐ ต่อปี
- ตัวชี้วัดที่ ๓.๒ ชุมชนท่องเที่ยวไทยได้รับมาตรฐานการท่องเที่ยวโดยชุมชนเพิ่มขึ้นไม่น้อยกว่าปีละ ๕๐ ชุมชน

แผนที่กลยุทธ์



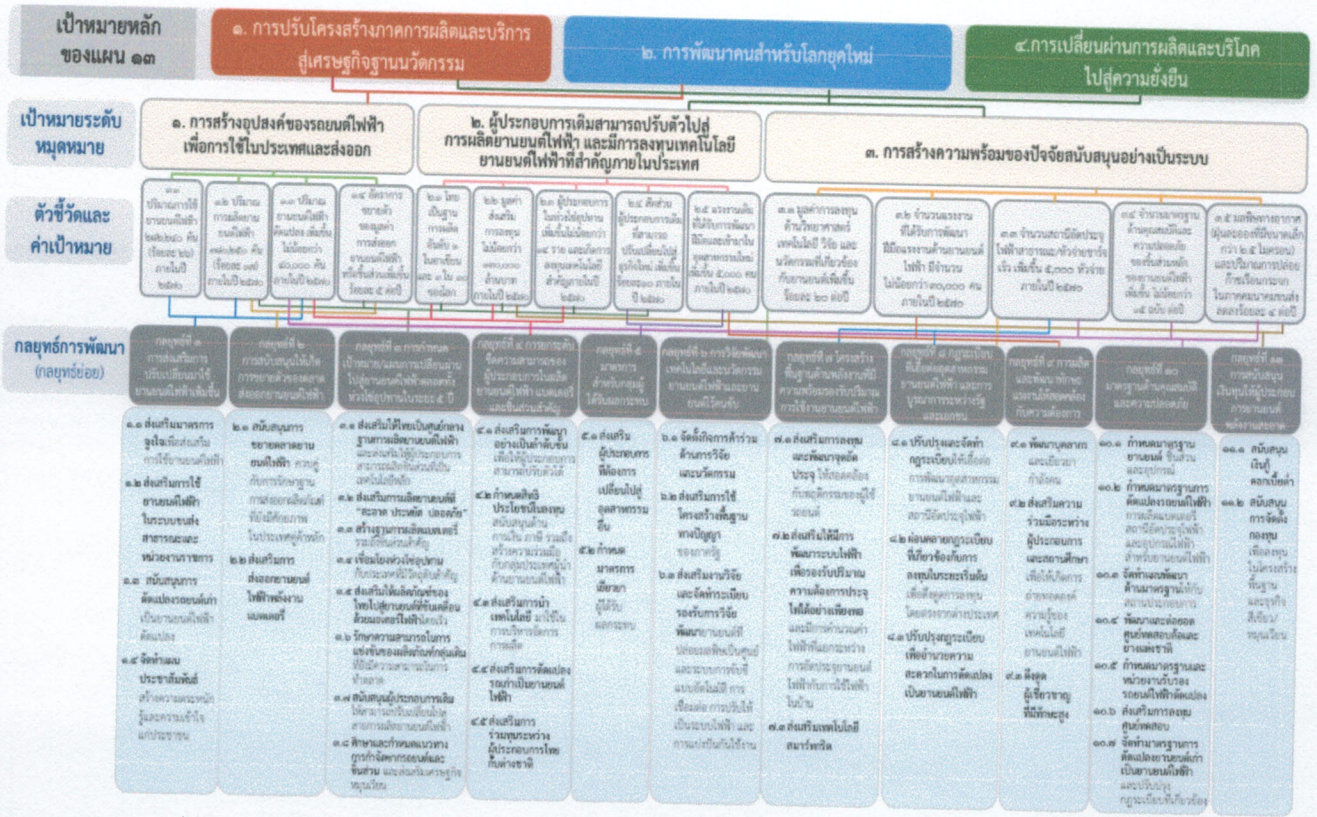
หมวดหมู่ที่ ๓ ไทยเป็นฐานการผลิตยานยนต์ไฟฟ้าที่สำคัญของโลก

เป้าหมายที่ ๑ การสร้างอุปสงค์ของรถยนต์ไฟฟ้าประเภทต่างๆ เพื่อการใช้ในประเทศและส่งออก

เป้าหมายที่ ๒ ผู้ประกอบการเดิมสามารถปรับตัวไปสู่การผลิตยานยนต์ไฟฟ้าและมีการลงทุนเทคโนโลยียานยนต์ไฟฟ้าที่สำคัญภายในประเทศ

เป้าหมายที่ ๓ การสร้างความพร้อมของปัจจัยสนับสนุนอย่างเป็นระบบ

แผนที่กลยุทธ์



หมวดหมู่ที่ ๔ ไทยเป็นศูนย์กลางทางการแพทย์และสาธารณสุขมูลค่าสูง

เป้าหมายที่ ๑ ไทยมีศักยภาพในการสร้างมูลค่าทางเศรษฐกิจจากสินค้าและบริการสุขภาพ

เป้าหมายที่ ๒ องค์ความรู้ด้านการแพทย์และสาธารณสุขมีศักยภาพเอื้อต่อการสร้างมูลค่าเพิ่มในสินค้าและบริการทางสุขภาพ

เป้าหมายที่ ๓ ประชาชนไทยได้รับความเป็นธรรมในการเข้าถึงบริการสุขภาพ

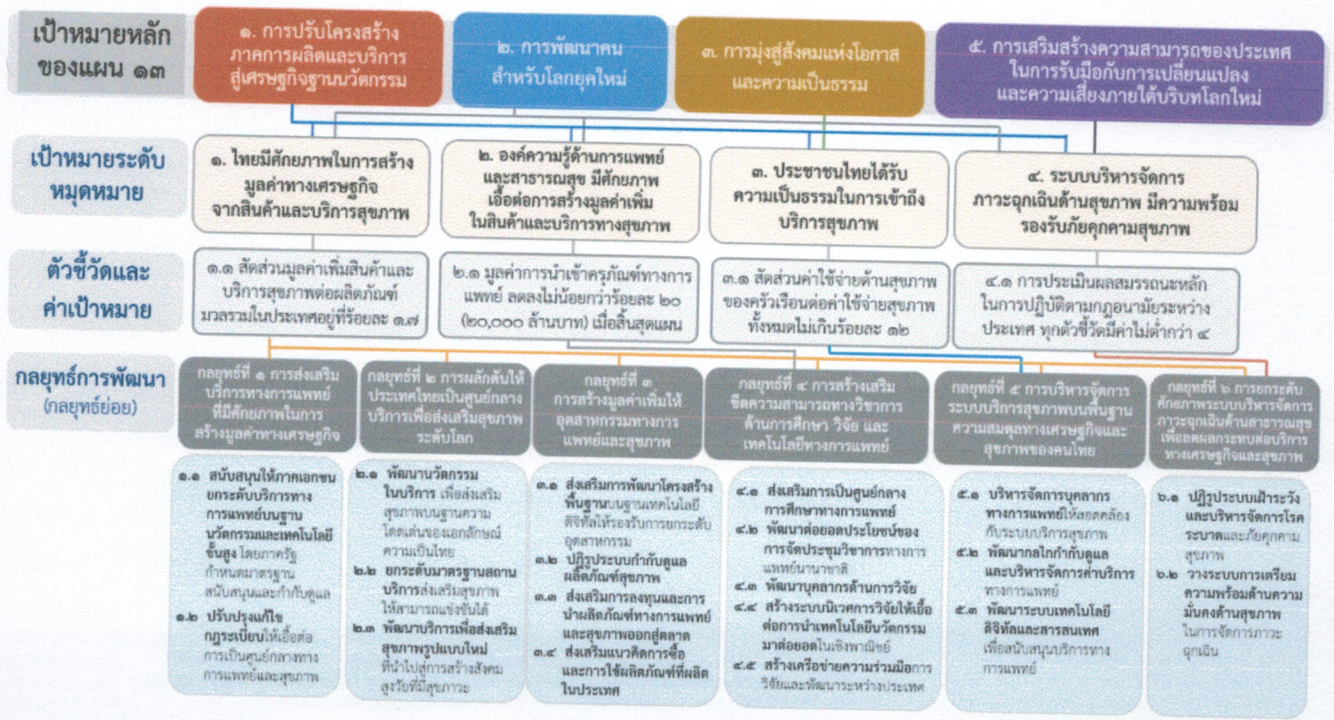
ตัวชี้วัดที่ ๓.๑ สัดส่วนค่าใช้จ่ายด้านสุขภาพของครัวเรือนต่อค่าใช้จ่ายสุขภาพทั้งหมดไม่เกินร้อยละ ๑๒

เป้าหมายที่ ๔ ระบบบริหารจัดการภาวะฉุกเฉินด้านสุขภาพมีความพร้อมรองรับภัยคุกคามสุขภาพ

ตัวชี้วัดที่ ๔.๑ การประเมินผลสมรรถนะหลักในการปฏิบัติตามกฏอนามัยระหว่างประเทศทุกตัวชี้วัดมีค่า ไม่ต่ำกว่า ๔



แผนที่กลยุทธ์



หมวดหมู่ที่ ๕ ไทยเป็นประตูการค้าการลงทุน และยุทธศาสตร์ทางโลจิสติกส์ที่สำคัญของภูมิภาค

- เป้าหมายที่ ๑ ไทยเป็นประตูการค้าการลงทุนในภูมิภาค
- ตัวชี้วัดที่ ๑.๑ อันดับความสามารถในการแข่งขันด้านเศรษฐกิจ (โดยสถาบันนานาชาติ) เพื่อการพัฒนาและการบริหารจัดการ มีอันดับดีขึ้น
- เป้าหมายที่ ๒ ไทยเป็นห่วงโซ่อุปทานของภูมิภาค
- เป้าหมายที่ ๓ ไทยเป็นประตูและทางเชื่อมโครงข่ายคมนาคมและโลจิสติกส์ของภูมิภาค

แผนที่กลยุทธ์



หมายเหตุที่ ๖ ไทยเป็นศูนย์กลางอุตสาหกรรมอิเล็กทรอนิกส์อัจฉริยะ และอุตสาหกรรมดิจิทัลของอาเซียน

เป้าหมายที่ ๑ เศรษฐกิจดิจิทัลภายในประเทศมีการขยายตัวเพิ่มขึ้น

ตัวชี้วัดที่ ๑.๔ มีบริการอินเทอร์เน็ตเคลื่อนที่ความเร็วสูงที่สามารถเข้าถึงและพร้อมใช้แก่ประชาชน โดยครอบคลุมพื้นที่ทุกหมู่บ้าน พื้นที่ชุมชนและสถานที่ท่องเที่ยว

เป้าหมายที่ ๒ การส่งออกของอุตสาหกรรมอิเล็กทรอนิกส์อัจฉริยะของประเทศเพิ่มขึ้น

เป้าหมายที่ ๓ มูลค่าอุตสาหกรรมดิจิทัลและอุตสาหกรรมอิเล็กทรอนิกส์อัจฉริยะของประเทศมีความเข้มแข็งขึ้น

แผนที่กลยุทธ์



หมายเหตุที่ ๗ ไทยมี SMEs ที่เข้มแข็ง มีศักยภาพสูง และสามารถแข่งขันได้

เป้าหมายที่ ๑ วิสาหกิจขนาดกลางและขนาดย่อมมีสภาพแวดล้อมที่เอื้ออำนวยต่อการเติบโตและแข่งขันได้

ตัวชี้วัดที่ ๑.๑ (๔) วิสาหกิจขนาดกลางและขนาดย่อมที่จดทะเบียนพาณิชย์ขยายตัวไม่ต่ำกว่าร้อยละ ๒๐ ในปี ๒๕๗๐

ตัวชี้วัดที่ ๑.๔ ระบบฐานข้อมูลวิสาหกิจขนาดกลางและขนาดย่อมที่รัฐบาลและผู้ประกอบการวิสาหกิจขนาดกลางและขนาดย่อมใช้ได้อย่างเรียลไทม์และทั่วถึง

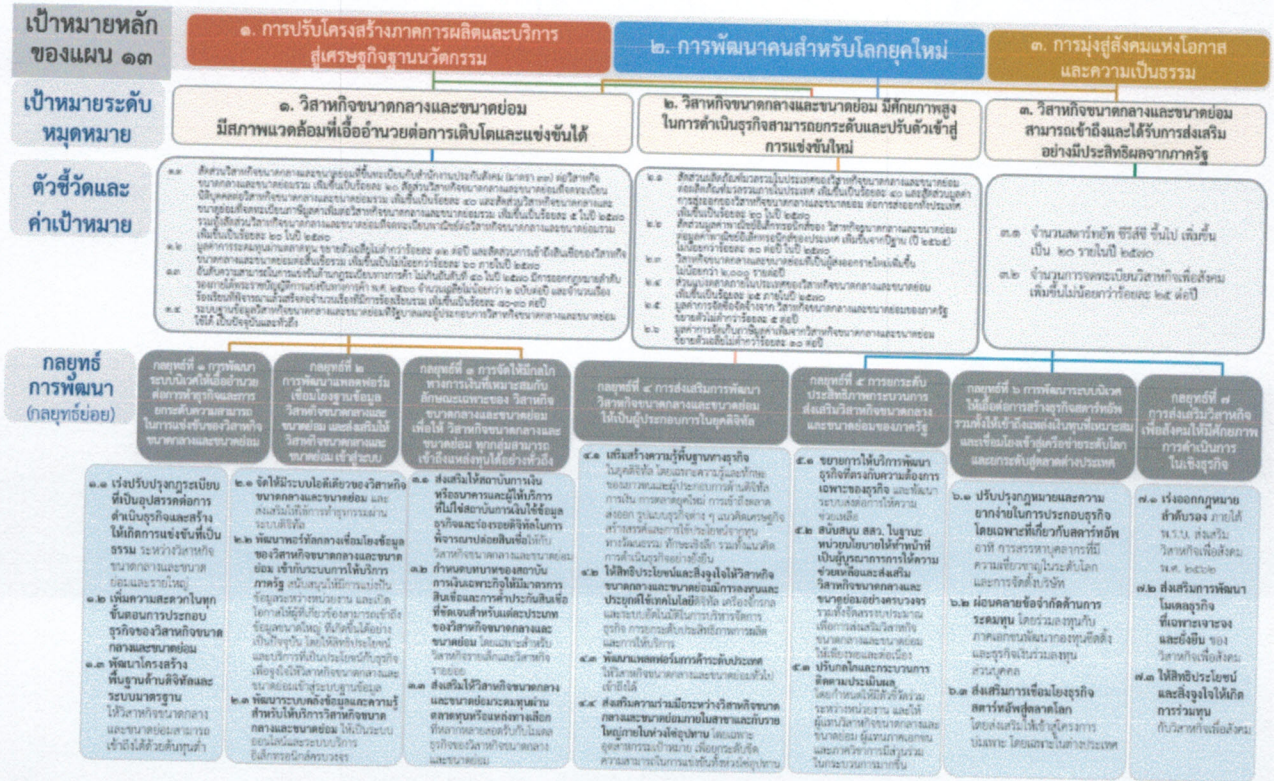
เป้าหมายที่ ๒ วิสาหกิจขนาดกลางและขนาดย่อมมีศักยภาพสูงในการดำเนินธุรกิจ สามารถยกระดับและปรับตัวเข้าสู่การแข่งขันใหม่

ตัวชี้วัดที่ ๒.๕ มูลค่าการจัดซื้อจัดจ้างจากวิสาหกิจขนาดกลางและขนาดย่อมของภาครัฐขยายตัวขยายตัวเฉลี่ยไม่ต่ำกว่าร้อยละ ๕ ต่อปี



เป้าหมายที่ ๓ วิสาหกิจขนาดกลางและขนาดย่อมสามารถเข้าถึงและได้รับการส่งเสริมอย่างมีประสิทธิภาพจากภาครัฐ
ตัวชี้วัดที่ ๓.๒ จำนวนการจดทะเบียนวิสาหกิจเพื่อสังคมเพิ่มขึ้นไม่น้อยกว่าร้อยละ ๒๕ ต่อปี

แผนที่กลยุทธ์



หมุดหมายที่ ๘ ไทยมีพื้นที่และเมืองอัจฉริยะที่น่าอยู่ ปลอดภัยเติบโตได้อย่างยั่งยืน

เป้าหมายที่ ๑ การเจริญเติบโตทางเศรษฐกิจของภาคและการลงทุนในเขตเศรษฐกิจพิเศษขยายตัวเพิ่มขึ้น
ตัวชี้วัดที่ ๑.๑ อัตราการเติบโตของรายได้ต่อประชากรในภาค เพิ่มขึ้นไม่น้อยกว่าอัตราการเติบโตของรายได้ต่อประชากรของประเทศ

เป้าหมายที่ ๒ ความไม่เสมอภาคในการกระจายรายได้ของภาคลดลง
ตัวชี้วัดที่ ๒.๑ สัมประสิทธิ์ความไม่เสมอภาคในการกระจายรายได้ของภาคต่ำกว่าสัมประสิทธิ์ความไม่เสมอภาคของประเทศ

ตัวชี้วัดที่ ๒.๒ สัดส่วนผู้มีงานทำในแต่ละภาคเพิ่มสูงขึ้นกว่าสัดส่วนผู้มีงานทำของภาคในปี ๒๕๖๓ ยกเว้นกรุงเทพมหานครมีสัดส่วนผู้มีงานทำไม่เกินร้อยละ ๑๓ ของจำนวนผู้มีงานทำ

เป้าหมายที่ ๓ การพัฒนาเมืองให้มีความน่าอยู่อย่างยั่งยืน มีความพร้อมในการรับมือและปรับตัวต่อการเปลี่ยนแปลงทุกรูปแบบ เพื่อให้ประชาชนทุกกลุ่มมีคุณภาพชีวิตที่ดีอย่างทั่วถึง
ตัวชี้วัดที่ ๓.๒ เมืองน่าอยู่อย่างยั่งยืนมีจำนวนมากขึ้น



แผนที่กลยุทธ์



หมุดหมายที่ ๙ ไทยมีความยากจนข้ามรุ่นลดลง และมีความคุ้มครองทางสังคมที่เพียงพอ เหมาะสม

เป้าหมายที่ ๑ คริวเรือนยากจนข้ามรุ่นมีโอกาสในการเลื่อนสถานะทางเศรษฐกิจและสังคม จนสามารถหลุดพ้นยากจนได้อย่างยั่งยืน

ตัวชี้วัดที่ ๑.๑ ทุกครัวเรือนที่มีสถานะยากจนข้ามรุ่นในปี ๒๕๖๕ หลุดพ้นจากความยากจนข้ามรุ่นภายในปี ๒๕๗๐

ตัวชี้วัดที่ ๑.๒ อัตราการเข้าเรียนสุทธิของเด็กจากครัวเรือนยากจนข้ามรุ่นระดับมัธยมศึกษาตอนต้นไม่ต่ำกว่าร้อยละ ๑๐๐ มัธยมศึกษาตอนปลายหรือเทียบเท่าไม่ต่ำกว่าร้อยละ ๗๐

ตัวชี้วัดที่ ๑.๓ เด็กจากครัวเรือนยากจนข้ามรุ่นเติบโตไปเป็นแรงงานที่มีทักษะ หรือสำเร็จการศึกษาในระดับอุดมศึกษาหรือเทียบเท่า เพิ่มขึ้นไม่ต่ำกว่าร้อยละ ๕๐

ตัวชี้วัดที่ ๑.๔ เด็กปฐมวัยในครัวเรือนที่ยากจนมีปัญหาและพัฒนาการไม่เป็นไปตามเกณฑ์ร้อยละ ๒๐

เป้าหมายที่ ๒ คนไทยทุกช่วงวัยได้รับความคุ้มครองทางสังคมที่เพียงพอต่อการดำรงชีพ

มิติที่ ๑ ความคุ้มครองทางสังคมสำหรับวัยเด็ก

-การเข้าถึงบริการเลี้ยงดูเด็กปฐมวัย (๐-๒ ปี) เพิ่มขึ้นในอัตราที่ไม่ต่ำกว่าร้อยละ ๕๐

มิติที่ ๒ ความคุ้มครองทางสังคมสำหรับวัยแรงงาน

-แรงงานที่อยู่ในระบบการออมเพื่อการเกษียณภาคสมัครใจที่ภาครัฐจ่ายสมทบเพิ่มขึ้นไม่ต่ำกว่าร้อยละ ๑๐๐

-แรงงานที่อยู่ภายใต้การจ้างงานทุกประเภทได้รับความคุ้มครองโดยกฎหมายแรงงาน

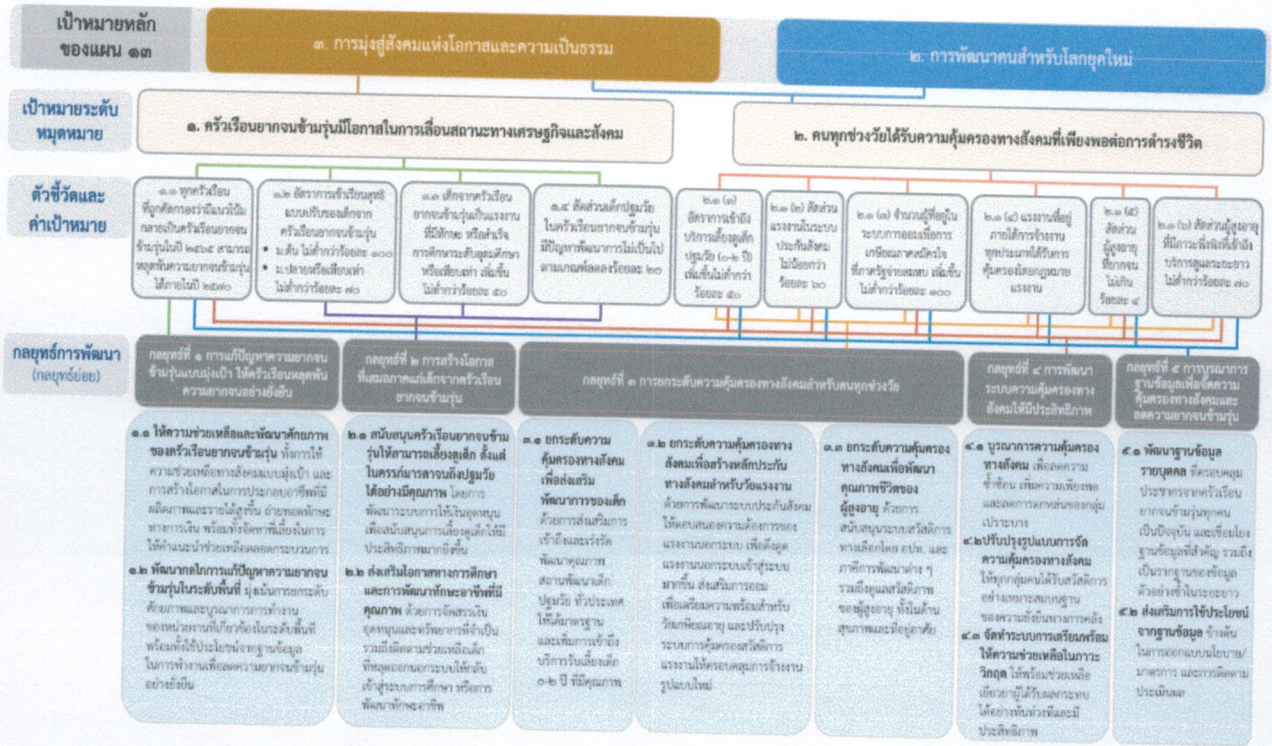


มิติที่ ๓ ความคุ้มครองทางสังคมสำหรับผู้สูงอายุ

-สัดส่วนผู้สูงอายุที่ยากจนลดลงเหลือไม่เกินร้อยละ ๔

-สัดส่วนผู้สูงอายุที่มีภาวะพึ่งพิงที่เข้าถึงบริการดูแลระยะยาวด้านสาธารณสุขในระบบหลักประกันสุขภาพแห่งชาติ เพิ่มขึ้นเป็นไม่ต่ำกว่าร้อยละ ๗๐

แผนที่กลยุทธ์



หมวดหมู่ที่ ๑๐ ไทยมีเศรษฐกิจหมุนเวียนและสังคมคาร์บอนต่ำ

เป้าหมายที่ ๑ การเพิ่มมูลค่าจากเศรษฐกิจหมุนเวียนและการใช้ทรัพยากรอย่างมีประสิทธิภาพ เพื่อเสริมสร้างการใช้ทรัพยากรทุกขั้นตอนของการผลิตและการบริโภคมีประสิทธิภาพมากขึ้น และสร้างมูลค่าและรายได้จากเศรษฐกิจหมุนเวียนเพิ่มขึ้น

ตัวชี้วัดที่ ๑.๑ มูลค่าผลิตภัณฑ์มวลรวมในประเทศด้วยเศรษฐกิจหมุนเวียนเพิ่มขึ้น สามารถสนับสนุนการขยายตัวทางเศรษฐกิจได้ไม่น้อยกว่าร้อยละ ๑ ในปี ๒๕๗๐

ตัวชี้วัดที่ ๑.๒ การบริโภควัสดุในประเทศมีปริมาณลดลงไม่น้อยกว่าร้อยละ ๒๕ ในปี ๒๕๗๐

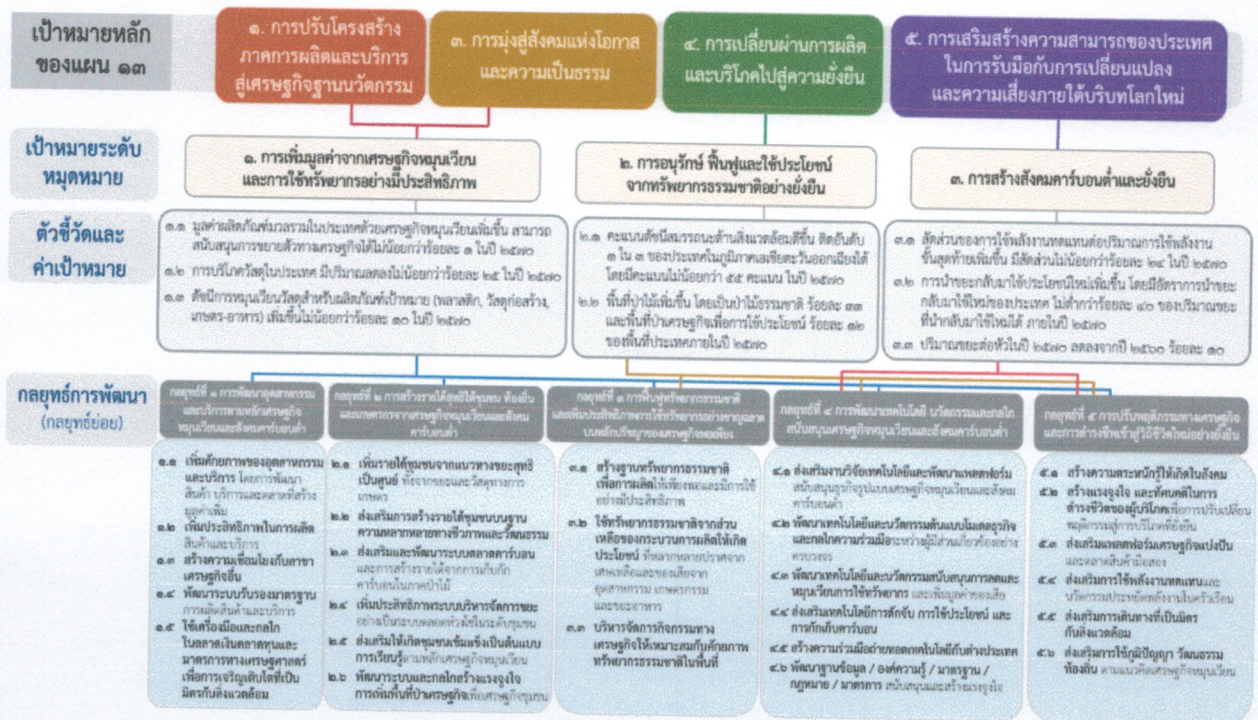
ตัวชี้วัดที่ ๑.๓ ดัชนีการหมุนเวียนวัสดุสำหรับผลิตภัณฑ์เป้าหมาย (พลาสติก, วัสดุก่อสร้าง, เกษตร-อาหาร) เพิ่มขึ้นไม่น้อยกว่าร้อยละ ๑๐ ในปี ๒๕๗๐

เป้าหมายที่ ๒ การอนุรักษ์ฟื้นฟูและการใช้ประโยชน์จากทรัพยากรธรรมชาติอย่างยั่งยืน เพื่อให้ทรัพยากรธรรมชาติมีความอุดมสมบูรณ์เพิ่มขึ้น

เป้าหมายที่ ๓ การสร้างสังคมคาร์บอนต่ำและยั่งยืน



แผนที่กลยุทธ์



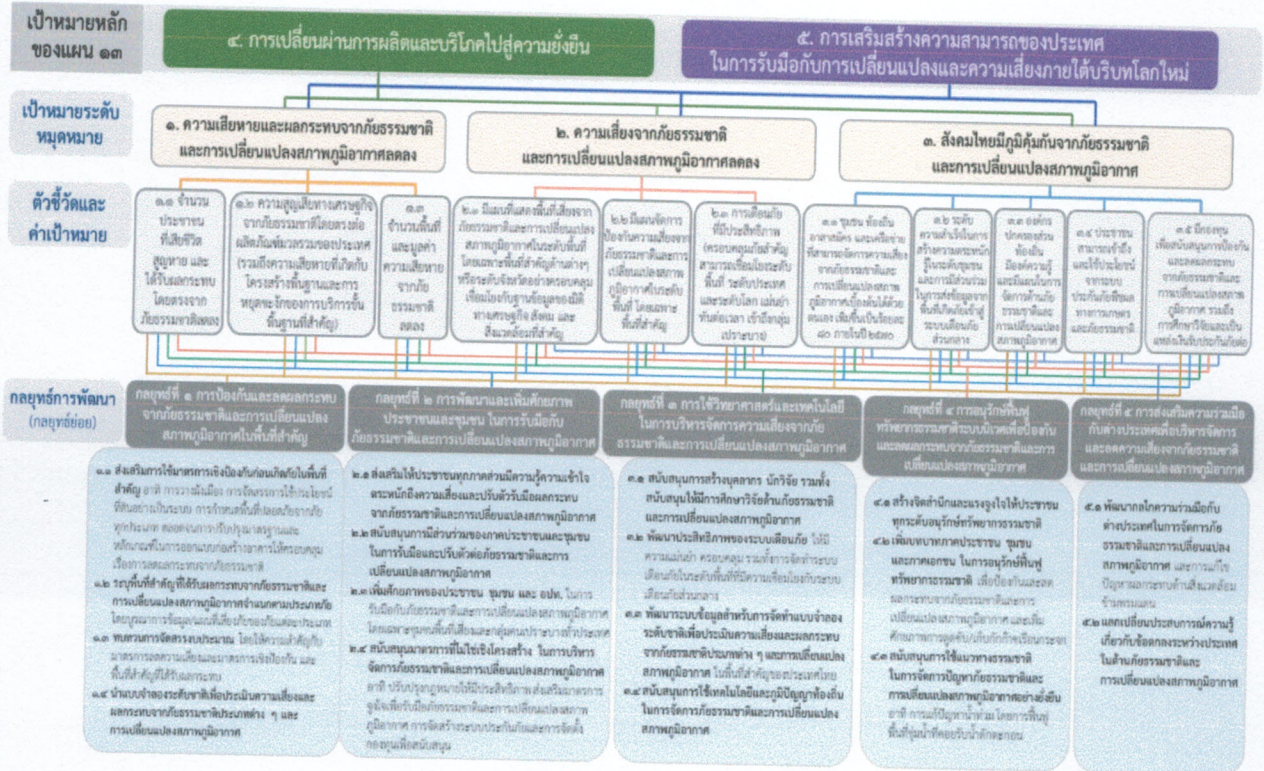
หมุดหมายที่ ๑๑ ไทยสามารถลดความเสี่ยงและผลกระทบจากภัยธรรมชาติและการเปลี่ยนแปลงสภาพภูมิอากาศ

- เป้าหมายที่ ๑** ความเสียหายและผลกระทบจากภัยธรรมชาติและการเปลี่ยนแปลงสภาพภูมิอากาศลดลง
- ตัวชี้วัดที่ ๑.๑** จำนวนประชาชนที่เสียชีวิต สูญหาย และได้รับผลกระทบโดยตรงจากภัยธรรมชาติลดลง จากค่าเฉลี่ยของแผนพัฒนาฯ ฉบับที่ ๑๒ ในแต่ละภัย
- ตัวชี้วัดที่ ๑.๒** ความสูญเสียทางเศรษฐกิจจากภัยธรรมชาติโดยตรงต่อผลิตภัณฑ์มวลรวมของประเทศ (รวมถึงความเสียหายที่เกิดกับโครงสร้างพื้นฐานและการหยุดชะงักของการบริการขั้นพื้นฐานที่สำคัญ) ลดลงเมื่อเทียบกับค่าเฉลี่ยในแผนพัฒนาฯ ฉบับที่ ๑๒
- ตัวชี้วัดที่ ๑.๓** จำนวนพื้นที่และมูลค่าความเสียหายจากภัยธรรมชาติลดลงเมื่อเทียบกับค่าเฉลี่ยในแผนพัฒนาฯ ฉบับที่ ๑๒
- เป้าหมายที่ ๒** ความเสี่ยงจากภัยธรรมชาติและการเปลี่ยนแปลงสภาพภูมิอากาศลดลง
- ตัวชี้วัดที่ ๒.๒** การมีแผนจัดการป้องกันความเสี่ยงจากภัยธรรมชาติและการเปลี่ยนแปลงสภาพภูมิอากาศในระดับพื้นที่โดยเฉพาะพื้นที่สำคัญ เพิ่มขึ้นอย่างน้อย ๕ พื้นที่
- เป้าหมายที่ ๓** สังคมไทยมีภูมิคุ้มกันจากภัยธรรมชาติและการเปลี่ยนแปลงสภาพภูมิอากาศ
- ตัวชี้วัดที่ ๓.๑** ชุมชน ท้องถิ่น อาสาสมัคร และเครือข่ายที่สามารถจัดการความเสี่ยงจากภัยธรรมชาติและการเปลี่ยนแปลงสภาพภูมิอากาศเบื้องต้นได้ด้วยตนเองเพิ่มขึ้นเป็นร้อยละ ๘๐ ภายในปี ๒๕๖๐ และมีการจัดฝึกอบรมด้านการป้องกันและบรรเทาผลกระทบจากภัยธรรมชาติและการเปลี่ยนแปลงสภาพภูมิอากาศครอบคลุมทุกพื้นที่ของประเทศ
- ตัวชี้วัดที่ ๓.๓** องค์กรปกครองส่วนท้องถิ่นมีองค์ความรู้และมีแผนในการจัดการด้านภัยธรรมชาติและการเปลี่ยนแปลงสภาพภูมิอากาศ



ตัวชี้วัดที่ ๓.๔ ประชาชนสามารถเข้าถึงและใช้ประโยชน์จากระบบประกันภัยพืชผลทางการเกษตร และภัยธรรมชาติ

แผนที่กลยุทธ์



หมุดหมายที่ ๑๒ ไทยมีคนสมรรถนะสูง มุ่งเรียนรู้อย่างต่อเนื่อง ตอบโจทย์การพัฒนาแห่งอนาคต

เป้าหมายที่ ๑ คนไทยได้รับการพัฒนาอย่างเต็มศักยภาพในทุกช่วงวัย

ตัวชี้วัดที่ ๑.๑ ดัชนีพัฒนาการเด็กสมวัยเพิ่มขึ้นเป็นร้อยละ ๘๘ เมื่อสิ้นสุดแผนพัฒนาฯ ฉบับที่ ๑๓

ตัวชี้วัดที่ ๑.๓ ทุนชีวิตเด็กและเยาวชนไทยเพิ่มขึ้นร้อยละ ๓ เมื่อสิ้นสุดแผนพัฒนาฯ ฉบับที่ ๑๓

ตัวชี้วัดที่ ๑.๕ ผลิตภาพแรงงานเพิ่มขึ้นไม่ต่ำกว่าร้อยละ ๔ ต่อปี

ตัวชี้วัดที่ ๑.๖ จำนวนผู้สูงอายุที่ประสบปัญหาความยากจนหลายมิติลดลงร้อยละ ๒๐ ของจำนวนผู้สูงอายุ ที่ยากจนต่อปี

เป้าหมายที่ ๒ กำลังคนที่มีสมรรถนะสูงสอดคล้องกับความต้องการของภาคการผลิต เป้าหมายและสามารถสร้างงานอนาคต

ตัวชี้วัดที่ ๒.๓ จำนวนและมูลค่าของธุรกิจสตาร์ทอัพเพิ่มขึ้น

เป้าหมายที่ ๓ ประชาชนทุกกลุ่มเข้าถึงการเรียนรู้ตลอดชีวิต

ตัวชี้วัดที่ ๓.๑ การประเมินสมรรถนะผู้ใหญ่ในระดับนานาชาติของคนไทยในทุกด้าน ไม่ต่ำกว่าค่าเฉลี่ยของประเทศที่เข้ารับการประเมิน

ตัวชี้วัดที่ ๓.๒ กลุ่มประชากรอายุ ๑๕-๒๔ ปี ที่ไม่ได้เรียน ไม่ได้ทำงาน หรือไม่ได้ฝึกอบรม ไม่เกินร้อยละ ๕ เมื่อสิ้นสุดแผนฯ ฉบับที่ ๑๓



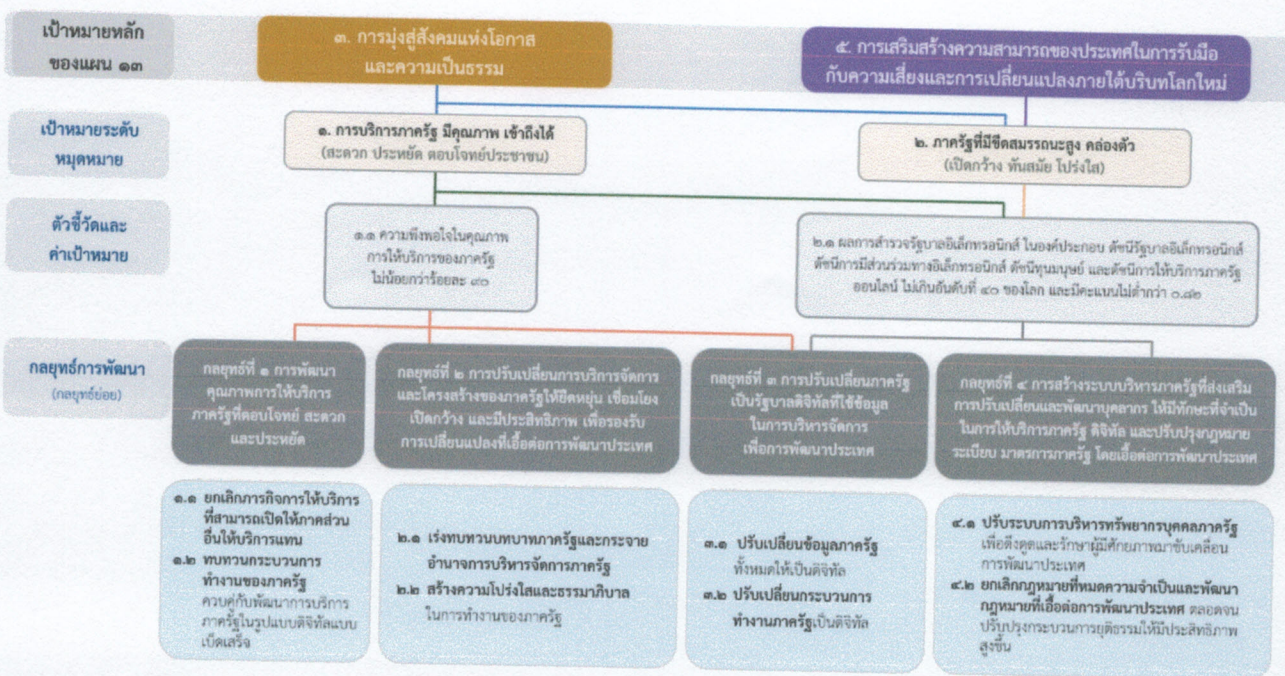
แผนที่กลยุทธ์



หมุดหมายที่ ๑๓ ไทยมีภาครัฐที่ทันสมัย มีประสิทธิภาพ และตอบโจทย์ประชาชนเปลี่ยนรูปแบบการทำงานของภาครัฐที่เป็นดิจิทัล และปรับโครงสร้างของภาครัฐให้ยืดหยุ่น

- เป้าหมายที่ ๑ การบริการภาครัฐมีคุณภาพเข้าถึงได้
- ตัวชี้วัดที่ ๑.๑ ความพึงพอใจในคุณภาพการให้บริการของภาครัฐ ไม่น้อยกว่าร้อยละ ๙๐
- เป้าหมายที่ ๒ ภาครัฐที่มีขีดสมรรถนะสูงคล่องตัว

แผนที่กลยุทธ์





เป้าหมายการพัฒนาที่ยั่งยืน (Sustainable Development Goals : SDGs)

มีทั้งหมด ๑๗ เป้าหมาย (Goals) ภายใต้หนึ่งเป้าหมายจะประกอบไปด้วยเป้าหมายย่อย ๆ ที่เรียกว่า เป้าประสงค์ (Targets) ซึ่งมีจำนวนทั้งหมด ๑๖๙ เป้าประสงค์ และพัฒนา ตัวชี้วัด (Indicators) จำนวน ๒๓๒ ตัวชี้วัด (ทั้งหมด ๒๔๔ ตัวชี้วัดแต่มีตัวที่ซ้ำ ๑๒ ตัว) เพื่อติดตามความก้าวหน้าของเป้าประสงค์ดังกล่าว

เป้าหมายการพัฒนาทั้ง ๑๗ ข้อ สะท้อน ๓ เสาหลักของมิติความยั่งยืน' (Three Pillars of Sustainability) คือ มิติด้านสังคม เศรษฐกิจ และสิ่งแวดล้อม บวกกับอีก ๒ มิติ คือ มิติด้านสันติภาพและสถาบัน และมิติด้านหุ้นส่วนการพัฒนา ที่เชื่อมร้อยทุกมิติของความยั่งยืนไว้ด้วยกัน รวมเป็น ๕ มิติ องค์การสหประชาชาติแบ่งเป้าหมาย ๑๗ ข้อ ออกเป็น ๕ กลุ่ม (เรียกว่า ๕ Ps) ประกอบด้วย

๑. People (มิติด้านสังคม): ครอบคลุมเป้าหมายที่ ๑ ถึง เป้าหมายที่ ๕
๒. Prosperity (มิติด้านเศรษฐกิจ): ครอบคลุมเป้าหมายที่ ๗ ถึง เป้าหมายที่ ๑๑
๓. Planet (มิติด้านสิ่งแวดล้อม): ครอบคลุมเป้าหมายที่ ๖ เป้าหมายที่ ๑๒ และ ๑๕
๔. Peace (มิติด้านสันติภาพและสถาบัน): ครอบคลุมเป้าหมายที่ ๑๖
๕. Partnership (มิติด้านหุ้นส่วนการพัฒนา): ครอบคลุมเป้าหมายที่ ๑๗

เป้าหมายทั้ง ๑๗ เป้าหมาย ประกอบด้วย

เป้าหมายที่ ๑ : ขจัดความยากจนทุกรูปแบบในทุกพื้นที่

เป้าประสงค์ ๑. ภายในปี ๒๕๗๓ ขจัดความยากจนขั้นรุนแรงทั้งหมด ซึ่งในปัจจุบันวัดจากคนที่มีความยากจนรายวันต่ำกว่า ๑.๒๕ ดอลลาร์ต่อวัน

เป้าประสงค์ ๒ ภายในปี ๒๕๗๓ ลดสัดส่วน ชาย หญิง และเด็ก ในทุกช่วงวัย ที่อยู่ภายใต้ความยากจนในทุกมิติ ตามนิยามของแต่ละประเทศ ให้ลดลงอย่างน้อยครึ่งหนึ่ง



เป้าประสงค์ ๓ ดำเนินการให้เป็นผลตามระบบและมาตรการคุ้มครองทางสังคมที่เหมาะสมของแต่ละประเทศ และให้ครอบคลุมถึงกลุ่มที่ยากจนและเปราะบางภายในปี ๒๕๗๓

เป้าประสงค์ ๔ ภายในปี ๒๕๗๓ สร้างหลักประกันว่าชายและหญิงทุกคน โดยเฉพาะที่ยากจนและเปราะบาง มีสิทธิเท่าเทียมกันในทรัพยากรทางเศรษฐกิจ รวมถึงการเข้าถึงบริการขั้นพื้นฐาน การเป็นเจ้าของและควบคุมเหนือที่ดินและอสังหาริมทรัพย์ในรูปแบบอื่น มรดกทรัพยากรธรรมชาติ เทคโนโลยีใหม่ที่เหมาะสม และบริการทางการเงิน ซึ่งรวมถึงระบบการเงินระดับฐานราก (microfinance)

เป้าประสงค์ ๕ ภายในปี ๒๕๗๓ สร้างภูมิคุ้มกัน และลดการเปิดรับและความเปราะบางต่อเหตุการณ์แรงที่เกี่ยวข้อกับภูมิอากาศ และภัยพิบัติทางเศรษฐกิจ สังคมและสิ่งแวดล้อม ให้กับผู้ที่ยากจนและอยู่ในสถานการณ์เปราะบาง

เป้าประสงค์ ๖ สร้างหลักประกันว่าจะมีการระดมทรัพยากรอย่างมีนัยสำคัญจากแหล่งที่หลากหลาย รวมถึงการยกระดับความร่วมมือเพื่อการพัฒนา เพื่อที่จะจัดให้มีแนวทางที่เพียงพอและคาดเดาได้ แก่ประเทศกำลังพัฒนา โดยเฉพาะอย่างยิ่ง ประเทศพัฒนาน้อยที่สุด ในการดำเนินงานตามแผนงานและนโยบายเพื่อยุติความยากจนในทุกมิติ

เป้าหมายที่ ๒ : ยุติความหิวโหย บรรลุความมั่นคงทางอาหารและยกระดับโภชนาการและส่งเสริมเกษตรกรรมที่ยั่งยืน

เป้าประสงค์ ๑ ยุติความหิวโหยและสร้างหลักประกันให้ทุกคนโดยเฉพาะคนที่ยากจนและอยู่ในภาวะเปราะบาง อันรวมถึงทารก ได้เข้าถึงอาหารที่ปลอดภัย มีโภชนาการ และเพียงพอตลอดทั้งปี ภายในปี ๒๕๗๓

เป้าประสงค์ ๒ ยุติภาวะทุพโภชนาการทุกรูปแบบและแก้ไขปัญหาความต้องการสารอาหารของหญิงวัยรุ่น หญิงตั้งครรภ์และให้นมบุตร และผู้สูงอายุ ภายในปี ๒๕๗๓ รวมถึงบรรลุเป้าหมายที่ตกลงร่วมกันระหว่างประเทศว่าด้วยภาวะแคระแกร็นและผอมแห้งในเด็กอายุต่ำกว่า ๕ ปี ภายในปี ๒๕๖๘

เป้าประสงค์ ๓ เพิ่มผลิตภาพทางการเกษตรและรายได้ของผู้ผลิตอาหารรายเล็ก โดยเฉพาะผู้หญิง คนพื้นเมือง เกษตรแบบครอบครัว คนเลี้ยงปศุสัตว์ ชาวประมง ให้เพิ่มขึ้นเป็น ๒ เท่า โดยรวมถึงการเข้าถึงที่ดินและทรัพยากร และปัจจัยนำเข้าในการผลิต ความรู้ บริการทางการเงิน ตลาด และโอกาสสำหรับการเพิ่มมูลค่าและการจ้างงานนอกฟาร์มอย่างปลอดภัยและเท่าเทียม ภายในปี ๒๕๗๓

เป้าประสงค์ ๔ สร้างหลักประกันระบบการผลิตที่ยั่งยืนและสามารถนำไปปรับใช้ในระบบการเกษตรที่สามารถเพิ่มผลผลิตและการผลิตได้ ที่ช่วยรักษาระบบนิเวศน์ ที่เพิ่มความเข้มแข็งในการรับมือกับการเปลี่ยนแปลงสภาพภูมิอากาศ สภาพอากาศที่รุนแรง ความแห้งแล้ง น้ำท่วม และภัยพิบัติอื่นๆ ที่จะทำให้เกิดการเปลี่ยนแปลงต่อคุณภาพพื้นที่และดิน ภายในปี ๒๕๗๓

เป้าประสงค์ ๕ คงความหลากหลายทางพันธุกรรมของเมล็ดพันธุ์พืชที่ใช้เพาะปลูก สัตว์ในไร่นาและที่เลี้ยงตามบ้านเรือน และชนิดพันธุ์ตามธรรมชาติที่เกี่ยวข้องกับพืชและสัตว์เหล่านั้น รวมถึงให้มีธนาคารเมล็ดพันธุ์และพืชที่มีการจัดการที่ดีและมีความหลากหลาย ทั้งในระดับประเทศ ระดับภูมิภาค และระดับนานาชาติ และสร้างหลักประกันว่าจะมีการเข้าถึงและแบ่งปันผลประโยชน์ที่เกิดจากการใช้ทรัพยากรทางพันธุกรรมและองค์ความรู้ท้องถิ่นที่เกี่ยวข้องอย่างเป็นธรรมและเท่าเทียม ตามที่ตกลงกันระหว่างประเทศ ภายในปี ๒๕๗๓

เป้าประสงค์ ๘ เลือกใช้มาตรการที่สร้างหลักประกันได้ว่าตลาดโภคภัณฑ์อาหารและตลาดอนุพันธ์สามารถทำงานได้อย่างเหมาะสม และอำนวยความสะดวกในการเข้าถึงข้อมูลของตลาดและข้อมูลสำรองอาหารได้อย่างทันการณ์ เพื่อจำกัดความผันผวนของราคาอาหารที่รุนแรง



เป้าหมายที่ ๓ : สร้างหลักประกันว่าคนมีชีวิตที่มีสุขภาพดีและส่งเสริมความเป็นอยู่ที่ดีสำหรับทุกคนใน
ทุกวัย

เป้าประสงค์ ๑ ลดอัตราการตายของมารดาทั่วโลกให้ต่ำกว่า ๗๐ ต่อการเกิดมีชีพ ๑ แสนคน ภายในปี
๒๕๗๓

เป้าประสงค์ ๒ ยุติการตายที่ป้องกันได้ของทารกแรกเกิดและเด็กอายุต่ำกว่า ๕ ปี โดยทุกประเทศมุ่งลด
อัตราการตายในทารกถึงให้ต่ำถึง ๑๒ คน ต่อ การเกิดมีชีพ ๑,๐๐๐ คน และลดอัตราการตายในเด็กอายุต่ำกว่า ๕ ปี ลงให้
ต่ำถึง ๒๕ คน ต่อการเกิดมีชีพ ๑,๐๐๐ คน ภายในปี ๒๕๗๓

เป้าประสงค์ ๓ ยุติการแพร่กระจายของเอดส์ วัณโรค มาลาเรีย และโรคเขตร้อนที่ถูกกลบเกลื่อน และต่อสู้
กับโรคตับอักเสบ โรคติดต่อทางน้ำ และโรคติดต่ออื่นๆ ภายในปี ๒๕๗๓

เป้าประสงค์ ๔ ลดการตายก่อนวัยอันควรจากโรคไม่ติดต่อให้ลดลงหนึ่งในสาม ผ่านทางการป้องกันและ
การรักษาโรค และสนับสนุนสุขภาพจิตและความเป็นอยู่ที่ดี ภายในปี ๒๕๗๓

เป้าประสงค์ ๕ เสริมสร้างการป้องกันและการรักษาการใช้สารในทางที่ผิด ซึ่งรวมถึงการใชยาเสพติด
ในทางที่ผิดและการใช้แอลกอฮอล์ในทางอันตราย

เป้าประสงค์ ๖ ลดจำนวนการตายและบาดเจ็บจากอุบัติเหตุทางถนนทั่วโลกลงครึ่งหนึ่ง ภายในปี
๒๕๖๓

เป้าประสงค์ ๗ สร้างหลักประกันว่ามีการเข้าถึงบริการ ข้อมูล การให้การศึกษาเกี่ยวกับอนามัยเจริญ
พันธุ์โดยถ้วนหน้า รวมถึงการวางแผนครอบครัว และการผสมอนามัยเจริญพันธุ์ในยุทธศาสตร์และแผนงานระดับชาติ
ภายในปี ๒๕๗๓

เป้าประสงค์ ๘ บรรลุการมีหลักประกันสุขภาพถ้วนหน้า รวมถึงการป้องกันความเสี่ยงทางการเงิน การ
เข้าถึงการบริการสาธารณสุขจำเป็นที่มีคุณภาพ และเข้าถึงยาและวัคซีนจำเป็นที่ปลอดภัย มีประสิทธิภาพ มีคุณภาพ และมี
ราคาที่สามารถซื้อหาได้

เป้าประสงค์ ๙ ลดจำนวนการตายและการเจ็บป่วยจากสารเคมีอันตรายและจากมลพิษและการ
ปนเปื้อนทางอากาศ น้ำ และดิน ให้ลดลงอย่างมาก ภายในปี ๒๕๗๓

เป้าประสงค์ ๑๒ เพิ่มการใช้เงินที่เกี่ยวข้องกับสุขภาพ และการสรรหา การพัฒนา การฝึกฝน และการเก็บ
รักษากำลังคนด้านสุขภาพในประเทศกำลังพัฒนา โดยเฉพาะอย่างยิ่งในประเทศพัฒนาน้อยที่สุดและรัฐกำลังพัฒนาที่เป็น
เกาะขนาดเล็ก

เป้าหมายที่ ๔ : สร้างหลักประกันว่าทุกคนมีการศึกษาที่มีคุณภาพอย่างครอบคลุมและเท่าเทียม และ
สนับสนุนโอกาสในการเรียนรู้ตลอดชีวิต

เป้าประสงค์ ๑ สร้างหลักประกันว่าเด็กชายและเด็กหญิงทุกคนสำเร็จการศึกษาระดับประถมศึกษาและ
มัธยมศึกษาที่มีคุณภาพ เท่าเทียม และไม่มีค่าใช้จ่าย นำไปสู่ผลลัพธ์ทางการเรียนที่มีประสิทธิผล ภายในปี ๒๕๗๓

เป้าประสงค์ ๒ สร้างหลักประกันว่าเด็กชายและเด็กหญิงทุกคนเข้าถึงการพัฒนา การดูแล และการจัด
การศึกษาระดับก่อนประถมศึกษา สำหรับเด็กปฐมวัยที่มีคุณภาพ ภายในปี ๒๕๗๓ เพื่อให้เด็กเหล่านั้นมีความพร้อมสำหรับ
การศึกษาระดับประถมศึกษา

เป้าประสงค์ ๔ เพิ่มจำนวนเยาวชนและผู้ใหญ่ที่มีทักษะที่จำเป็น รวมถึงทักษะทางเทคนิคและอาชีพ
สำหรับการจ้างงาน การมีงานที่ดี และการเป็นผู้ประกอบการ ภายในปี ๒๕๗๓

เป้าประสงค์ ๕ ขจัดความเหลื่อมล้ำทางเพศในการศึกษา และสร้างหลักประกันว่ากลุ่มที่เปราะบางซึ่ง
รวมถึงผู้พิการ ชนพื้นเมือง และเด็ก เข้าถึงการศึกษาและการฝึกอาชีพทุกระดับอย่างเท่าเทียม ภายในปี ๒๕๗๓



เป้าประสงค์ ๖ สร้างหลักประกันว่าเยาวชนทุกคนและผู้ใหญ่ในสัดส่วนสูง ทั้งชายและหญิง สามารถอ่านออกเขียนได้และคำนวณได้ ภายในปี ๒๕๗๓

เป้าประสงค์ ๗ สร้างหลักประกันว่าผู้เรียนทุกคนได้รับความรู้และทักษะที่จำเป็นสำหรับส่งเสริมการพัฒนาที่ยั่งยืน รวมไปถึง การศึกษาสำหรับการพัฒนาที่ยั่งยืนและการมีวิถีชีวิตที่ยั่งยืน สิทธิมนุษยชน ความเสมอภาคระหว่างเพศ การส่งเสริมวัฒนธรรมแห่งความสงบสุขและไม่ใช้ความรุนแรง การเป็นพลเมืองของโลก และความนิยมในความหลากหลายทางวัฒนธรรมและในความร่วมมือของวัฒนธรรมต่อการพัฒนาที่ยั่งยืน ภายในปี ๒๕๗๓

เป้าประสงค์ ๑๐ เพิ่มจำนวนครูที่มีคุณภาพ รวมถึงการดำเนินการผ่านทางความร่วมมือระหว่างประเทศ ในการฝึกอบรมครูในประเทศกำลังพัฒนา เฉพาะอย่างยิ่งในประเทศพัฒนาน้อยที่สุด และรัฐกำลังพัฒนาที่เป็นเกาะขนาดเล็ก ภายในปี ๒๕๗๓

เป้าหมายที่ ๕ : บรรลุความเท่าเทียมระหว่างเพศ และเสริมอำนาจให้แก่สตรีและเด็กหญิง

เป้าประสงค์ ๑ ยุติการเลือกปฏิบัติทุกรูปแบบที่มีต่อผู้หญิงและเด็กหญิงในทุกที่

เป้าประสงค์ ๒ ขจัดความรุนแรงทุกรูปแบบที่มีต่อผู้หญิงและเด็กหญิงทั้งในที่สาธารณะและที่รโหฐาน รวมถึงการค้ามนุษย์ การกระทำทางเพศ และการแสวงประโยชน์ในรูปแบบอื่น

เป้าประสงค์ ๓ ขจัดแนวปฏิบัติที่เป็นภัยทุกรูปแบบ อาทิ การแต่งงานในเด็กก่อนวัยอันควรโดยการบังคับ และการทำลายอวัยวะเพศหญิง

เป้าประสงค์ ๔ ยอมรับและให้คุณค่าต่อการดูแลและการทำงานบ้านแบบไม่ได้รับค่าจ้าง โดยจัดเตรียมบริการสาธารณะ โครงสร้างพื้นฐานและนโยบายการคุ้มครองทางสังคมให้ และสนับสนุนความรับผิดชอบร่วมกันภายในครัวเรือนและครอบครัว ตามความเหมาะสมของแต่ละประเทศ

เป้าประสงค์ ๕ สร้างหลักประกันว่าผู้หญิงจะมีส่วนร่วมอย่างเต็มที่และมีประสิทธิภาพและมีโอกาสที่เท่าเทียมในการเป็นผู้นำในทุกระดับของการตัดสินใจในทางการเมือง เศรษฐกิจ และภาคสาธารณะ

เป้าประสงค์ ๖ สร้างหลักประกันว่าจะมีการเข้าถึงสุขภาพทางเพศและอนามัยเจริญพันธุ์และสิทธิการเจริญพันธุ์โดยถ้วนหน้า ตามที่ตกลงในแผนปฏิบัติการของการประชุมนานาชาติว่าด้วยประชากรและการพัฒนา และแผนปฏิบัติการปักกิ่งและเอกสารผลลัพธ์ของการประชุมทบทวนเหล่านั้น

เป้าประสงค์ ๘ เพิ่มพูนการใช้เทคโนโลยี โดยเฉพาะเทคโนโลยีสารสนเทศและการสื่อสารเพื่อส่งเสริมการให้อำนาจแก่ผู้หญิง

เป้าประสงค์ ๙ เลือกใช้และเสริมความเข้มแข็งแก่นโยบายที่ดีและกฎระเบียบที่บังคับใช้ได้ เพื่อส่งเสริมความเสมอภาคระหว่างเพศและการให้อำนาจแก่ผู้หญิงและเด็กหญิงทุกคนในทุกระดับ

เป้าหมายที่ ๖ : สร้างหลักประกันว่าจะมีการจัดให้มีน้ำและสุขอนามัยสำหรับทุกคนและมีการบริหารจัดการที่ยั่งยืนสำหรับทุกคน

เป้าประสงค์ ๑ บรรลุเป้าหมายการให้ทุกคนเข้าถึงน้ำดื่มที่ปลอดภัยและมีราคาที่สามารถซื้อหาได้ ภายในปี ๒๕๗๓

เป้าประสงค์ ๒ บรรลุเป้าหมายการให้ทุกคนเข้าถึงสุขอนามัยที่พอเพียงและเป็นธรรม และยุติการขับถ่ายในที่โล่ง โดยให้ความสนใจเป็นพิเศษต่อความต้องการของผู้หญิง เด็กหญิง และกลุ่มที่อยู่ใต้สถานการณ์ที่เปราะบาง ภายในปี ๒๕๗๓

เป้าประสงค์ ๓ ปรับปรุงคุณภาพน้ำ โดยการลดมลพิษ ขจัดการทิ้งขยะและลดการปล่อยสารเคมีอันตรายและวัตถุอันตราย ลดสัดส่วนน้ำเสียที่ไม่ผ่านกระบวนการลงครึ่งหนึ่ง และเพิ่มการนำกลับมาใช้ใหม่และการใช้ซ้ำที่ปลอดภัยอย่างยั่งยืนทั่วโลก ภายในปี ๒๕๗๓



เป้าประสงค์ ๔ เพิ่มประสิทธิภาพการใช้น้ำในทุกภาคส่วนและสร้างหลักประกันว่าจะมีการใช้น้ำและ
จัดหาน้ำที่ยั่งยืน เพื่อแก้ไขปัญหาการขาดแคลนน้ำ และลดจำนวนประชาชนที่ประสบความทุกข์จากการขาดแคลนน้ำ
ภายในปี ๒๕๗๓

เป้าประสงค์ ๕ ดำเนินการบริหารจัดการทรัพยากรน้ำแบบองค์รวมในทุกระดับ รวมถึงผ่านทางความ
ร่วมมือระหว่างเขตแดนตามความเหมาะสม ภายในปี ๒๕๗๓

เป้าประสงค์ ๖ ปกป้องและฟื้นฟูระบบนิเวศที่เกี่ยวข้องกับแหล่งน้ำ รวมถึงภูเขา ป่าไม้ พื้นที่ชุ่มน้ำ
แม่น้ำ ชั้นหินอุ้มน้ำ และทะเลสาบ ภายในปี ๒๕๖๓

เป้าประสงค์ ๘ สนับสนุนและเพิ่มความเข้มแข็งในการมีส่วนร่วมของชุมชนท้องถิ่นในการพัฒนาการ
จัดการน้ำและสุขอนามัย

เป้าหมายที่ ๗ : สร้างหลักประกันให้ทุกคนสามารถเข้าถึงพลังงานสมัยใหม่ที่ยั่งยืนในราคาที่ย่อมเยา

เป้าประสงค์ ๑ สร้างหลักประกันว่ามีการเข้าถึงการบริการพลังงานสมัยใหม่ในราคาที่สามารถซื้อหาได้
และเชื่อถือได้ ภายในปี ๒๕๗๓

เป้าหมายที่ ๘ : ส่งเสริมการเติบโตทางเศรษฐกิจที่ต่อเนื่อง ครอบคลุม และยั่งยืน การจ้างงานเต็มที่
ที่มีผลิตภาพ และการมีงานที่เหมาะสมสำหรับทุกคน

เป้าประสงค์ ๑ ทำให้การเติบโตทางเศรษฐกิจต่อหัวประชากรมีความยั่งยืนตามบริบทของประเทศ
โดยเฉพาะอย่างยิ่ง ให้ผลิตภัณฑ์มวลรวมในประเทศของประเทศพัฒนาน้อยที่สุด มีการขยายตัวอย่างน้อยร้อยละ ๗ ต่อปี

เป้าประสงค์ ๓ ส่งเสริมนโยบายที่มุ่งเน้นการพัฒนาที่สนับสนุนกิจกรรมที่มีผลิตภาพ การสร้างงานที่
สมควร ความเป็นผู้ประกอบการ ความสร้างสรรค์และนวัตกรรม และส่งเสริมการเกิดและการเติบโตของวิสาหกิจรายย่อย
ขนาดเล็ก และขนาดกลาง ซึ่งรวมถึงผ่านทาง การเข้าถึงบริการทางการเงิน

เป้าประสงค์ ๕ บรรลุการจ้างงานเต็มที่และมีผลิตภาพ และการมีงานที่สมควรสำหรับหญิงและชายทุก
คน รวมถึงเยาวชนและผู้มีภาวะทุพพลภาพ และให้มีการจ่ายที่เท่าเทียมสำหรับงานที่มีคุณค่าเท่าเทียมกัน

เป้าประสงค์ ๖ ลดสัดส่วนของเยาวชนที่ไม่มีงานทำ ที่ไม่มีการศึกษา และที่ไม่ได้รับการฝึกอบรม ภายใน
ปี ๒๕๖๓

เป้าประสงค์ ๗ ดำเนินมาตรการโดยทันทีและมีประสิทธิภาพเพื่อจัดแรงงานบังคับ ยุติความเป็นทาส
สมัยใหม่และการค้ามนุษย์ และยับยั้งและกำจัดการใช้แรงงานเด็กในรูปแบบที่เลวร้ายที่สุด ซึ่งรวมถึงการเกณฑ์และการใช้
ทหารเด็ก และยุติการใช้แรงงานเด็กในทุกรูปแบบในปี ๒๕๖๘

เป้าประสงค์ ๘ ปกป้องสิทธิแรงงานและส่งเสริมสภาพแวดล้อมในการทำงานที่ปลอดภัยและมั่นคง
สำหรับผู้ทำงานทุกคน รวมถึงผู้ทำงานต่างด้าว โดยเฉพาะหญิงต่างด้าว และผู้ทำงานเสี่ยงอันตราย

เป้าหมายที่ ๙ : สร้างโครงสร้างพื้นฐานที่มีความทนทาน ส่งเสริมการพัฒนาอุตสาหกรรมที่ครอบคลุมและ
ยั่งยืน และส่งเสริมนวัตกรรม

เป้าประสงค์ ๑ พัฒนาโครงสร้างพื้นฐานที่มีคุณภาพ เชื่อถือได้ ยั่งยืนและมีความทนทาน ซึ่งรวมถึง
โครงสร้างพื้นฐานของภูมิภาคและที่ข้ามเขตแดน เพื่อสนับสนุนการพัฒนาทางเศรษฐกิจและความเป็นอยู่ที่ดีของมนุษย์ โดย
มุ่งเป้าที่การเข้าถึงได้ในราคาที่สามารถจ่ายได้และเท่าเทียมสำหรับทุกคน

เป้าประสงค์ ๔ ยกกระตือรือร้นโครงสร้างพื้นฐานและปรับปรุงอุตสาหกรรมเพื่อให้เกิดความยั่งยืน โดยเพิ่ม
ประสิทธิภาพการใช้ทรัพยากรและการใช้เทคโนโลยีและกระบวนการทางอุตสาหกรรมที่สะอาดและเป็นมิตรต่อสิ่งแวดล้อม
มากขึ้น โดยทุกประเทศดำเนินการตามขีดความสามารถของแต่ละประเทศ ภายในปี ๒๕๗๓



เป้าประสงค์ ๗ สนับสนุนการพัฒนาเทคโนโลยี การวิจัย และนวัตกรรมภายในประเทศกำลังพัฒนา รวมถึงการให้มีสภาพแวดล้อมทางนโยบายที่นำไปสู่ความหลากหลายของอุตสาหกรรมและการเพิ่มมูลค่าของสินค้าโภคภัณฑ์

เป้าหมายที่ ๑๐ : ลดความไม่เสมอภาคภายในประเทศและระหว่างประเทศ

เป้าประสงค์ ๑ ให้บรรลุอย่างต่อเนื่องและคงการเติบโตของรายได้ในกลุ่มประชากรร้อยละ ๔๐ ที่ยากจนที่สุดในอัตราที่สูงกว่าค่าเฉลี่ยของประเทศ ภายในปี ๒๕๗๓

เป้าประสงค์ ๒ ให้อำนาจและส่งเสริมความครอบคลุมด้านสังคม เศรษฐกิจและการเมืองสำหรับทุกคน โดยไม่คำนึงถึงอายุ เพศ ความบกพร่องทางร่างกาย เชื้อชาติ ชาติพันธุ์ แหล่งกำเนิด ศาสนา หรือสถานะทางเศรษฐกิจหรืออื่นๆ ภายในปี ๒๕๗๓

เป้าประสงค์ ๓ สร้างหลักประกันว่าจะมีโอกาสที่เท่าเทียมและลดความไม่เสมอภาคของผลลัพธ์ รวมถึงโดยการจัดกฎหมาย นโยบาย และแนวทางปฏิบัติที่เลือกปฏิบัติ และส่งเสริมการออกกฎหมาย นโยบาย และการกระทำที่เหมาะสมในเรื่องนี้

เป้าประสงค์ ๑๑ สร้างหลักประกันว่าจะมีการเข้าถึงที่อยู่อาศัยและการบริการพื้นฐานที่พอเพียงปลอดภัย และในราคาที่สามารถจ่ายได้ และยกระดับชุมชนแออัด ภายในปี ๒๕๗๓

เป้าประสงค์ ๑๒ จัดให้มีการเข้าถึงระบบคมนาคมขนส่งที่ยั่งยืน เข้าถึงได้ ปลอดภัย ในราคาที่สามารถจ่ายได้ สำหรับทุกคน พัฒนาความปลอดภัยทางถนน โดยการขยายการขนส่งสาธารณะ และคำนึงเป็นพิเศษถึงกลุ่มคนที่อยู่ในสถานการณ์ที่เปราะบาง ผู้หญิง เด็ก ผู้มีความบกพร่องทางร่างกาย และผู้สูงอายุ ภายในปี ๒๕๗๓

เป้าประสงค์ ๑๘ สนับสนุนการเชื่อมโยงทางเศรษฐกิจ สังคม และสิ่งแวดล้อมในทางบวกระหว่างพื้นที่เมือง รอบเมือง และชนบท โดยการเสริมความแข็งแกร่งของการวางแผนการพัฒนาในระดับชาติและระดับภูมิภาค

เป้าหมายที่ ๑๑ : ทำให้เมืองและการตั้งถิ่นฐานของมนุษย์มีความครอบคลุม ปลอดภัย มีภูมิต้านทานและยั่งยืน

เป้าประสงค์ ๑ สร้างหลักประกันว่าจะมีการเข้าถึงที่อยู่อาศัยและการบริการพื้นฐานที่พอเพียงปลอดภัย และในราคาที่สามารถจ่ายได้ และยกระดับชุมชนแออัด ภายในปี ๒๕๗๓

เป้าประสงค์ ๒ จัดให้มีการเข้าถึงระบบคมนาคมขนส่งที่ยั่งยืน เข้าถึงได้ ปลอดภัย ในราคาที่สามารถจ่ายได้ สำหรับทุกคน พัฒนาความปลอดภัยทางถนน โดยการขยายการขนส่งสาธารณะ และคำนึงเป็นพิเศษถึงกลุ่มคนที่อยู่ในสถานการณ์ที่เปราะบาง ผู้หญิง เด็ก ผู้มีความบกพร่องทางร่างกาย และผู้สูงอายุ ภายในปี ๒๕๗๓

เป้าประสงค์ ๕ ลดจำนวนการตายและจำนวนคนที่ได้รับผลกระทบและลดการสูญเสียโดยตรงทางเศรษฐกิจที่เกี่ยวกับผลิตภัณฑ์มวลรวมภายในประเทศของโลกที่เกิดจากภัยพิบัติ ซึ่งรวมถึงภัยพิบัติที่เกี่ยวกับน้ำ โดยมีมุ่งปกป้องคนจนและคนที่อยู่ในสถานการณ์ที่เปราะบาง ภายในปี ๒๕๗๓

เป้าประสงค์ ๗ จัดให้มีการเข้าถึงพื้นที่สาธารณะสีเขียว ที่ปลอดภัยครอบคลุมและเข้าถึงได้โดยถ้วนหน้า โดยเฉพาะผู้หญิง เด็ก คนชรา และผู้มีความบกพร่องทางร่างกาย ภายในปี ๒๕๗๓

เป้าหมายที่ ๑๒ : สร้างหลักประกันให้มีรูปแบบการผลิตและการบริโภคที่ยั่งยืน

เป้าประสงค์ ๒ บรรลุการจัดการที่ยั่งยืนและการใช้ทรัพยากรทางธรรมชาติอย่างมีประสิทธิภาพ ภายในปี ๒๕๗๓

เป้าประสงค์ ๓ ลดขยะเศษอาหารของโลกครึ่งหนึ่งในระดับค้าปลีกและผู้บริโภค และลดการสูญเสียอาหารจากระบบการผลิตและห่วงโซ่อุปทาน รวมถึงการสูญเสียหลังการเก็บเกี่ยว ภายในปี ๒๕๗๓



เป้าประสงค์ ๔ บรรลุเรื่องการจัดการสารเคมีและของเสียทุกชนิดตลอดวงจรชีวิตของสิ่งเหล่านั้นด้วยวิธีที่เป็นมิตรต่อสิ่งแวดล้อม ตามกรอบความร่วมมือระหว่างประเทศที่ตกลงกันแล้ว และลดการปลดปล่อยสิ่งเหล่านั้นออกสู่อากาศ น้ำ และดินอย่างมีนัยสำคัญ เพื่อจะลดผลกระทบต่อสุขภาพของมนุษย์และสิ่งแวดล้อมให้มากที่สุด ภายในปี ๒๕๖๓

เป้าประสงค์ ๕ ลดการเกิดของเสียโดยให้มีการป้องกัน การลดปริมาณ การใช้ซ้ำ และการนำกลับมาใช้ใหม่ ภายในปี ๒๕๗๓

เป้าประสงค์ ๗ ส่งเสริมแนวปฏิบัติด้านการจัดซื้อจัดจ้างของภาครัฐที่ยั่งยืน ตามนโยบายและการให้ลำดับความสำคัญของประเทศ

เป้าประสงค์ ๘ สร้างหลักประกันว่าประชาชนในทุกแห่งมีข้อมูลที่เกี่ยวข้องและความตระหนักถึงการพัฒนายั่งยืนและวิถีชีวิตที่สอดคล้องกับธรรมชาติ ภายในปี ๒๕๗๓

เป้าหมายที่ ๑๓ : ปฏิบัติการอย่างเร่งด่วนเพื่อต่อสู้การเปลี่ยนแปลงสภาพภูมิอากาศและผลกระทบที่เกิดขึ้น

เป้าประสงค์ ๑ เสริมภูมิคุ้มกันและขีดความสามารถในการปรับตัวต่ออันตรายและภัยพิบัติทางธรรมชาติที่เกี่ยวข้องกับภูมิอากาศในทุกประเทศ

เป้าประสงค์ ๒ บูรณาการมาตรการด้านการเปลี่ยนแปลงสภาพภูมิอากาศในนโยบาย ยุทธศาสตร์ และการวางแผนระดับชาติ

เป้าประสงค์ ๓ พัฒนาการศึกษา การสร้างความตระหนักรู้ และขีดความสามารถของมนุษย์และของสถาบันในเรื่องการลดปัญหาการเปลี่ยนแปลงสภาพภูมิอากาศ การปรับตัว การลดผลกระทบ การเตือนภัยล่วงหน้า

เป้าประสงค์ ๕ ส่งเสริมกลไกที่จะเพิ่มขีดความสามารถในการวางแผนและการบริหารจัดการที่เกี่ยวข้องกับการเปลี่ยนแปลงสภาพภูมิอากาศอย่างมีประสิทธิภาพในประเทศพัฒนาน้อยที่สุด และให้ความสำคัญต่อผู้หญิง เยาวชน และชุมชนท้องถิ่นและชายขอบ

เป้าหมายที่ ๑๕ : ปกป้อง ป่าไม้ และสนับสนุนการใช้ระบบนิเวศบนบกอย่างยั่งยืน จัดการป่าไม้อย่างยั่งยืนต่อสู้การกลายสภาพเป็นทะเลทราย หยุดการเสื่อมโทรมของที่ดินและพื้นสภาพดิน และหยุดยั้งการสูญเสียความหลากหลายทางชีวภาพ

เป้าประสงค์ ๑ สร้างหลักประกันว่าจะมีการอนุรักษ์ การฟื้นฟู และการใช้ระบบนิเวศบนบกและในน้ำ จัดในแผ่นดินรวมทั้งบริการทางระบบนิเวศอย่างยั่งยืน เฉพาะอย่างยิ่ง ป่าไม้ พื้นที่ชุ่มน้ำ ภูเขาและเขตแห้งแล้ง โดยเป็นไปตามข้อบังคับภายใต้ความตกลงระหว่างประเทศ ภายในปี ๒๕๖๓

เป้าประสงค์ ๒ ส่งเสริมการดำเนินการด้านการบริหารจัดการป่าไม้ทุกประเภทอย่างยั่งยืน หยุดยั้งการตัดไม้ทำลายป่า ฟื้นฟูป่าที่เสื่อมโทรม และเพิ่มการปลูกป่าและฟื้นฟูป่าทั่วโลก ภายในปี ๒๕๖๓

เป้าประสงค์ ๕ ปฏิบัติการที่จำเป็นและเร่งด่วนเพื่อลดการเสื่อมโทรมของถิ่นที่อยู่ตามธรรมชาติ หยุดยั้งการสูญเสียความหลากหลายทางชีวภาพ และภายในปี ๒๕๖๓ จะปกป้องและป้องกันการสูญพันธุ์ของชนิดพันธุ์ที่ถูกคุกคาม

เป้าประสงค์ ๖ สร้างหลักประกันว่าจะมีการแบ่งปันผลประโยชน์ที่เกิดจากการใช้ประโยชน์ทรัพยากรพันธุกรรมอย่างเท่าเทียมและยุติธรรม และส่งเสริมการเข้าถึงทรัพยากรเหล่านั้นอย่างเหมาะสม

เป้าประสงค์ ๙ บูรณาการมูลค่าของระบบนิเวศและความหลากหลายทางชีวภาพเข้าไปสู่การวางแผนกระบวนการพัฒนา ยุทธศาสตร์การลดความยากจน และบัญชีทั้งระดับท้องถิ่นและระดับประเทศ ภายในปี ๒๕๖๓



เป้าประสงค์ ๑๑ ระดมทรัพยากรจากทุกแหล่งและทุกระดับเพื่อสนับสนุนเงินแก่การบริหารจัดการป่าไม้ อย่างยั่งยืน และจัดหาแรงจูงใจที่เหมาะสมสำหรับประเทศกำลังพัฒนาให้เกิดความก้าวหน้าในการบริหารจัดการ ซึ่งรวมถึง การอนุรักษ์และการปลูกป่า

เป้าหมายที่ ๑๖ : ส่งเสริมสังคมที่สงบสุขและครอบคลุมเพื่อการพัฒนาที่ยั่งยืน ให้ทุกคนเข้าถึงความ ยุติธรรม และสร้างสถาบันที่มีประสิทธิภาพ รับผิดชอบ และครอบคลุมในทุกระดับ

เป้าประสงค์ ๑ ลดความรุนแรงทุกรูปแบบและอัตราการตายที่เกี่ยวข้องในทุกแห่งให้ลดลงอย่างมี นัยสำคัญ

เป้าประสงค์ ๕ ลดการทุจริตในตำแหน่งหน้าที่และการรับสินบนทุกรูปแบบ

เป้าประสงค์ ๗ สร้างหลักประกันว่าจะมีกระบวนการตัดสินใจที่มีความรับผิดชอบ ครอบคลุม มีส่วนร่วม และมีความเป็นตัวแทนที่ดี ในทุกระดับการตัดสินใจ

เป้าประสงค์ ๑๒ ส่งเสริมและบังคับใช้กฎหมายและนโยบายที่ไม่เลือกปฏิบัติเพื่อการพัฒนาที่ยั่งยืน

เป้าหมายที่ ๑๗ : เสริมความเข้มแข็งให้แก่กลไกการดำเนินงานและฟื้นฟูทุนส่วนความร่วมมือระดับโลก เพื่อการพัฒนาที่ยั่งยืน

๑.๔ แผนพัฒนาภาค/แผนพัฒนากลุ่มจังหวัด/แผนพัฒนาจังหวัด

(๑) แผนพัฒนากลุ่มจังหวัด

กลุ่มจังหวัดภาคตะวันออกเฉียงเหนือตอนกลาง ประกอบด้วย จังหวัดกาฬสินธุ์ จังหวัดขอนแก่น จังหวัด มหาสารคาม จังหวัดร้อยเอ็ด โดยให้จังหวัดขอนแก่นเป็นศูนย์ปฏิบัติการของกลุ่มจังหวัด ได้จัดทำแผนพัฒนากลุ่มจังหวัด ภาคตะวันออกเฉียงเหนือตอนกลาง พ.ศ.๒๕๖๖-๒๕๗๐ ซึ่งมีกรอบแนวคิดการพัฒนาในระยะ ๕ ปี ข้างหน้าโดย พิจารณาจากทั้งยุทธศาสตร์ชาติ นโยบายรัฐบาล ศักยภาพและปัญหาความต้องการของพื้นที่

“เติบโตด้วยเศรษฐกิจแห่งอนาคต สังคมเป็นสุข สิ่งแวดล้อมยั่งยืน”



โดยมุ่งเป็นกลุ่มจังหวัดที่มีความน่าอยู่และทันสมัย (Smart Cluster) มีเศรษฐกิจแห่งอนาคตที่เติบโตอย่างยั่งยืน ผู้ประกอบการมีขีดความสามารถในการแข่งขันสูง บนพื้นฐานทรัพยากรของกลุ่มจังหวัดโดยใช้ความคิดสร้างสรรค์ เทคโนโลยีและนวัตกรรมในการลงทุนการผลิตสินค้าและบริการมูลค่าสูง ที่เป็นมิตรกับสิ่งแวดล้อมทั้งภาคการเกษตร ภาคอุตสาหกรรม และภาคบริการ สามารถตอบสนองเชื่อมโยงความต้องการของตลาดในอนาคตทั้งภายในและภายนอกประเทศได้อย่างโดดเด่น รวมถึงทรัพยากรมนุษย์ ชุมชน และสังคมที่มีศักยภาพบนฐานภูมิปัญญาความคิดสร้างสรรค์และนวัตกรรม สามารถพึ่งพาตนเองและมีภูมิคุ้มกันในการจัดการพิบัติภัยในรูปแบบต่างๆ ได้อย่างเท่าทันดำรงชีวิตอย่างมีความสุข มีคุณภาพอย่างเท่าเทียมและมีความเป็นสากล โดยมีหมุดหมายการพัฒนา ๓ ด้านประกอบด้วย

๑. Future Economy การเติบโตด้วยเศรษฐกิจแห่งอนาคต ประกอบด้วย ๓ ส่วนสำคัญ ได้แก่

๑.๑ การเกษตรแห่งอนาคต ภาคเกษตรของกลุ่มจังหวัดได้รับการปรับโครงสร้างให้เป็นภาคการผลิตที่มีผลตอบแทนสูง ผ่านการยกระดับผลิตภาพ สร้างมูลค่าเพิ่มให้สินค้าเกษตร นำ BCG model มาเป็นแนวคิดในการพัฒนาผสมกับภูมิปัญญา เทคโนโลยีและนวัตกรรม เริ่มจากพัฒนาโครงสร้างพื้นฐานที่สำคัญต่อภาคเกษตร เช่น แหล่งน้ำเพื่อการเกษตร ระบบการตรวจรับรองมาตรฐาน และการพัฒนาระบบโลจิสติกส์การเกษตร สนับสนุนการพัฒนาเศรษฐกิจชีวภาพและสร้างผู้ประกอบการด้านเกษตรที่สามารถเข้าถึงช่องทางการตลาดที่หลากหลายเพื่อรองรับระบบเศรษฐกิจแห่งอนาคต

๑.๒ การค้าการลงทุนแห่งอนาคต พัฒนาโครงข่ายคมนาคมเชื่อมโยงจังหวัดในกลุ่มจังหวัดและภูมิภาคเป็นศูนย์กลางการขนส่งระบบรางในภูมิภาค ขับเคลื่อนอุตสาหกรรมระบบรางเพื่อเป็นเครื่องยนต์ใหม่ (New engine) ในการยกระดับรายได้ของกลุ่มจังหวัดให้สูงขึ้น ส่งเสริมด้านการลงทุนในกลุ่มจังหวัดอย่างต่อเนื่องสร้างการเติบโตในสาขาอุตสาหกรรม การค้าและบริการ กระจายการลงทุนในจังหวัดต่างๆ ตามศักยภาพและความโดดเด่น ส่งเสริมศักยภาพ SMEs ผู้ประกอบการธุรกิจเพิ่งเกิดใหม่ Start up และส่งเสริมสนับสนุนการออกแบบระบบนิเวศธุรกิจ (Ecosystems) เพื่อสร้างผู้ประกอบการแห่งอนาคต มุ่งสู่เศรษฐกิจดิจิทัล อาศัยความได้เปรียบของระบบการขนส่งและระบบชำระเงินผ่านธุรกรรมอิเล็กทรอนิกส์ที่มีอัตราการชำระเงินเพิ่มมากขึ้นในปัจจุบัน

๑.๓ สร้างคุณค่าการท่องเที่ยวแห่งอนาคต สร้างภาพลักษณ์ท่องเที่ยวของกลุ่มจังหวัดในฐานะจุดหมายปลายทางการท่องเที่ยว (การท่องเที่ยวที่โดดเด่นของกลุ่มจังหวัดได้แก่การท่องเที่ยวยุคก่อนประวัติศาสตร์ ประเพณีวัฒนธรรม การท่องเที่ยวชุมชน) แหล่งท่องเที่ยวได้รับการดูแลรักษาอย่างยั่งยืน เน้นคุณค่าอย่างเหมาะสมรวมทั้งการสร้างพื้นที่หรือกิจกรรมการท่องเที่ยวใหม่เพื่อตอบสนองทิศทางการท่องเที่ยวในอนาคตเพิ่มมูลค่าและการกระจายรายได้การท่องเที่ยวสู่ชุมชนและผู้ประกอบการรายย่อยด้วยการสร้างอัตลักษณ์และการเข้าถึงช่องทางการตลาดที่หลากหลาย

๒. Green Growth การเติบโตบนเศรษฐกิจสีเขียว

กลุ่มจังหวัดภาคตะวันออกเฉียงเหนือตอนกลางได้รับการส่งเสริมเศรษฐกิจชีวภาพ (Bio economy) เศรษฐกิจหมุนเวียน (Circular economy) และเศรษฐกิจสีเขียว (Green economy) มีการพัฒนาระบบกลไกการอนุรักษ์ พื้นฟูและป้องกันการทำลายทรัพยากรธรรมชาติและสิ่งแวดล้อม การบริหารจัดการน้ำอย่างบูรณาการ การพัฒนาเทคโนโลยีสะอาดที่เป็นมิตรกับสิ่งแวดล้อม เพิ่มพื้นที่สีเขียวในกลุ่มจังหวัดและการจัดการของเสีย น้ำเสีย ฝุ่นควันของกลุ่มจังหวัดร้อยแก่นสารสินธุ์ แบบบูรณาการและจากการที่กลุ่มจังหวัดภาคตะวันออกเฉียงเหนือตอนกลางมีพื้นที่ประสบภัยซ้ำซาก และพื้นที่มีแนวโน้มจะเผชิญกับผลกระทบที่รุนแรงจากการเปลี่ยนแปลงสภาพภูมิอากาศ ต้องได้รับการจัดการให้มีความเสี่ยงลดลง ทุกภาคส่วนได้รับการพัฒนาขีดความสามารถในการเตรียมรับมือภัยธรรมชาติและบูรณาการความร่วมมือระหว่างจังหวัดเพื่อให้เกิดการแก้ไขปัญหาและการป้องกันภัยธรรมชาติ สาธารณภัยอย่างเป็นรูปธรรม



๓. Social Sustainability สังคมเป็นสุขอย่างยั่งยืน

พัฒนาทรัพยากรมนุษย์ และยกระดับคุณภาพชีวิตในทุกช่วงวัยอย่างเท่าเทียม พัฒนาชุมชน พื้นที่ และเมืองให้เป็นพื้นที่ที่น่าอยู่สำหรับทุกคน เสริมสร้างความเข้มแข็งของสถาบันครอบครัวและชุมชน บนความท้าทายของเทคโนโลยี และโรคอุบัติใหม่ พัฒนาระบบการแก้ไขปัญหาทางด้านสาธารณสุข ที่เป็นประเด็นร่วมของกลุ่มจังหวัด ส่งเสริมและสร้างนวัตกรรมเพื่ออำนวยความสะดวกให้กับผู้สูงอายุ ผู้พิการ ผู้ป่วย เพื่อให้คุณภาพชีวิตดีขึ้น และส่งเสริมการพัฒนาชุมชน/พื้นที่ เชิงสร้างสรรค์ให้เป็นพื้นที่ที่น่าอยู่สำหรับทุกคน

(๒) แผนพัฒนาจังหวัดร้อยเอ็ด พ.ศ.๒๕๖๖-๒๕๗๐

๑. เป้าหมายการพัฒนาจังหวัด

๑) เป้าหมายการพัฒนาจังหวัด (ระยะ ๕ ปี)

“ร้อยเอ็ดเมืองเกษตรอัจฉริยะ ท่องเที่ยวสร้างสรรค์ วัฒนธรรมสร้างมูลค่า สังคมพัฒนาอย่างยั่งยืน”

๒) พันธกิจ

๑. ส่งเสริมการพัฒนาจังหวัดด้วยวิทยาศาสตร์ เทคโนโลยี และนวัตกรรม มุ่งสู่เมืองอัจฉริยะ
๒. ส่งเสริมและพัฒนากระบวนการผลิตสินค้าเกษตรและข้าวหอมมะลิ เพื่อสร้างมูลค่า
๓. พัฒนาขีดความสามารถทางการแข่งขัน ด้านการบริการ การท่องเที่ยว การค้า การลงทุน
๔. พัฒนาคนให้มีคุณภาพ สร้างโอกาส สร้างอาชีพ รายได้ หลุดพ้นความยากจน
๕. อนุรักษ์และฟื้นฟูทรัพยากรธรรมชาติและสิ่งแวดล้อมให้มีคุณภาพ
๖. สร้างความมั่นคงภายในและส่งเสริมการให้บริการภาครัฐอย่างทั่วถึงและเป็นธรรม

๒. ตัวชี้วัดความสำเร็จตามเป้าหมายการพัฒนาจังหวัด

๑. ผลิตภัณฑ์มวลรวมของจังหวัด (GPP) เพิ่มขึ้น
๒. ประชาชนมีสุขภาวะที่ดี หลุดพ้นความยากจน พึ่งตนเองได้

๓. ประเด็นการพัฒนาของจังหวัด

ประเด็นการพัฒนาที่ ๑

๑) ประเด็นการพัฒนา

พัฒนาและส่งเสริมการเกษตรแบบอัจฉริยะ และอุตสาหกรรมแปรรูปผลผลิตทางการเกษตรสู่เกษตรมูลค่าสูง

๒) วัตถุประสงค์

๑. เพื่อปรับโครงสร้างการผลิตในพืชและสัตว์เศรษฐกิจ สู่ระบบเกษตรอัจฉริยะ และสร้างผลผลิตมูลค่าสูง
๒. เพื่อเพิ่มศักยภาพอุตสาหกรรมภาคครัวเรือน กลุ่มเกษตรกร สถาบันเกษตรกรที่เกี่ยวข้องให้มีความเข้มแข็งมีศักยภาพ สามารถแข่งขันได้
๓. เพื่อลดการทำเกษตรในพื้นที่ไม่เหมาะสม และปรับสู่การทำเกษตรทางเลือกที่มีมูลค่าสูงและเหมาะสม
๔. เพื่อเพิ่มรายได้ GPP ภาคเกษตรต่อสัดส่วน GPP จังหวัดให้สูงขึ้น



๓) เป้าหมายและตัวชี้วัด

๑. สัดส่วน GPP ต่อ GPP จังหวัด เพิ่มขึ้น ร้อยละ ๓
๒. อัตราการขยายตัวของมูลค่าสินค้าเกษตรเป้าหมายเพิ่มขึ้น ร้อยละ ๕
๓. จำนวนเกษตรกรที่ทำการเกษตร แบบ Smart Farm เพิ่มขึ้น ๒๐๐ แปลง/ฟาร์ม
๔. ร้อยละของครัวเรือนมีน้ำเพื่อการเกษตรอย่างเพียงพอ

๔) แนวทางการพัฒนา

๑. ส่งเสริมและปรับเปลี่ยนการผลิตสินค้าเกษตรสู่เกษตรมูลค่าสูง และลดพื้นที่ทำการเกษตรที่ไม่เหมาะสม ปรับสู่สินค้าชนิดใหม่ที่มีมูลค่าสูง เหมาะสมกับพื้นที่ และทิศทางของตลาด
 ๒. พัฒนาเกษตรกร กลุ่มเกษตรกร สถาบันเกษตรกรที่เกี่ยวข้องเพื่อยกระดับสู่การทำเกษตรสมัยใหม่ (Smart Farm) และต่อยอดสู่เกษตรชีวภาพตามแนวคิด BCG Model
 ๓. เพิ่มศักยภาพการผลิตข้าวหอมมะลิ มุ่งสู่มาตรฐานเกษตร GAP อินทรีย์ และ GI ให้ครอบคลุมโดยนำเทคโนโลยี และนวัตกรรมมาใช้
 ๔. พัฒนาระบบนิเวศน์ปัจจัยการผลิต ทั้งโครงสร้างพื้นฐานด้านแหล่งน้ำเพื่อการเกษตรระบบฐานข้อมูลภาคเกษตรและน้ำ (Big data) ของจังหวัด เพื่อสนับสนุนการทำเกษตรแบบแม่นยำ
 ๕. พัฒนาและส่งเสริมทุ่งกุลาร่องให้ให้เป็นเขตเศรษฐกิจพิเศษข้าวหอมมะลิมูลค่าสูง
- อุตสาหกรรมแปรรูปเกษตรและอาหารของภูมิภาค

ประเด็นการพัฒนาที่ ๒

๑) ประเด็นการพัฒนา

เสริมสร้างขีดความสามารถทางการแข่งขันด้านการค้า การลงทุน การบริการและการท่องเที่ยว

๒) วัตถุประสงค์

๑. เพื่อให้อุตสาหกรรมครัวเรือน วิสาหกิจชุมชน SMEs อุตสาหกรรมแปรรูปมีขีดความสามารถทางการแข่งขัน และเกิดการลงทุนเพิ่มขึ้น
๒. เพื่อยกระดับการบริการและการท่องเที่ยวและวัฒนธรรมให้มีมาตรฐาน เป็นที่รู้จักและดึงดูดนักท่องเที่ยว นำมาสู่การสร้างมูลค่าเพิ่มให้กับเศรษฐกิจของจังหวัด
๓. เพื่อให้เกิดความเชื่อมโยงโครงข่ายคมนาคม เพิ่มประสิทธิภาพโลจิสติกส์ ทั้งระบบของจังหวัด เพื่อเชื่อมโยงกับระบบราง อุตสาหกรรมอากาศยานเชื่อมภูมิภาค เพื่อเสริมสร้างศักยภาพการค้า การลงทุน การบริการและการท่องเที่ยว
๔. เพื่อเพิ่มอัตราการขยายตัวทางเศรษฐกิจของจังหวัดให้เป็นไปในอัตราเดียวกับการขยายตัวของภูมิภาคและของประเทศ

๓) เป้าหมายและตัวชี้วัด

๑. รายได้จากการท่องเที่ยวของจังหวัด เพิ่มขึ้นร้อยละ ๕
๒. อัตราการขยายตัวของมูลค่าผลิตภัณฑ์มวลรวมนอกภาคการเกษตรของจังหวัดเพิ่มขึ้นร้อยละ ๕
๓. มูลค่าการลงทุนเพิ่มขึ้น ร้อยละ ๒



๔) แนวทางการพัฒนา

๑. พัฒนาศักยภาพอุตสาหกรรมครัวเรือน วิสาหกิจชุมชนและ SMEs ให้มีความสามารถในการแข่งขันในระบบเศรษฐกิจสมัยใหม่
๒. พัฒนาโครงสร้างพื้นฐานและสิ่งอำนวยความสะดวก เพื่อเชื่อมโยงเส้นทางการท่องเที่ยว การค้า และการลงทุน
๓. ส่งเสริมกิจกรรมทางการท่องเที่ยวรูปแบบใหม่ และพัฒนาแหล่งท่องเที่ยวสำคัญ แหล่งท่องเที่ยวชุมชนให้ได้มาตรฐาน รวมทั้งยกระดับวัฒนธรรมพื้นถิ่นเพื่อสร้างมูลค่าทางเศรษฐกิจ
๔. พัฒนาผลิตภัณฑ์พื้นถิ่นไปสู่มาตรฐานสากลเพื่อสร้างเศรษฐกิจในชุมชนให้เติบโตยิ่งขึ้น
๕. พัฒนาช่องทางการตลาดที่หลากหลายทั้งออนไลน์และออฟไลน์เพื่อรองรับระบบเศรษฐกิจแห่งอนาคต

ประเด็นการพัฒนาที่ ๓

๑) ประเด็นการพัฒนา

พัฒนาคมนทุกช่วงวัยและระบบนิเวศสนับสนุน (Ecosystem) เพื่อลดปัญหาความยากจน ความเหลื่อมล้ำ มีคุณภาพชีวิตที่ดี

๒) วัตถุประสงค์

๑. เพื่อให้คนทุกช่วงวัยได้รับการพัฒนาศักยภาพ เป็นคนดี มีคุณภาพ มีทักษะ เรียนรู้ได้ด้วยตนเองในทุกช่วงวัย
๒. เพื่อส่งเสริมและยกระดับอาชีพและรายได้ภาคครัวเรือนให้สูงขึ้น
๓. เพื่อพัฒนาคุณภาพชีวิตของประชาชนให้มีความเป็นอยู่ที่ดีขึ้น มีอาชีพมั่นคง สุขภาพดี
๔. เพื่อเพิ่มผลิตภาพแรงงานให้มีคุณภาพและความคิดริเริ่มสร้างสรรค์
๕. เพื่อสร้างความเป็นธรรม และลดความเหลื่อมล้ำในทุกมิติ

๓) เป้าหมายและตัวชี้วัด

๑. คนยากจนตาม TPMP ของจังหวัดลดลงร้อยละ ๒๕ ต่อปี
๒. ความเหลื่อมล้ำในการกระจายรายได้ของคนในจังหวัดร้อยเอ็ดลดลง ๐.๐๒
๓. อัตราผู้ป่วยและตายด้วยโรคมะเร็งท่อน้ำดีลดลง ร้อยละ ๑๐ ต่อปี
๔. ผลิตภาพแรงงานเพิ่มขึ้น ร้อยละ ๒ ต่อปี
๕. คุณภาพการศึกษาทุกระดับทุกประเภทเพิ่มขึ้นสูงกว่าค่ากลางของระดับประเทศในปี พ.ศ.๒๕๗๐

๔) แนวทางการพัฒนา

๑. ยกระดับคุณภาพชีวิตให้ได้มาตรฐานและแก้ไขปัญหาความยากจนให้กับผู้มีรายได้น้อยโดยเฉพาะคนจนตาม TPMP เพื่อลดความเหลื่อมล้ำทางสังคม ด้วยแนวคิดโมเดล smart tambon ให้เกิดการแก้ไขปัญหาความยากจนแบบตรงจุด และยั่งยืน
๒. พัฒนาทักษะและยกระดับทักษะฝีมือแรงงานให้มีความพร้อมต่อการปรับโครงสร้างการผลิตและสอดคล้องกับทิศทางการตลาดแรงงาน ให้มีผลิตภาพเพิ่มขึ้น
๓. พัฒนาระบบป้องกันและควบคุมโรคพยาธิใบไม้ตับและมะเร็งท่อน้ำดี เพื่อลดอัตราผู้ป่วยและตาย



๔. ยกระดับคุณภาพการศึกษา การเรียนรู้ และจิตสำนึกให้เท่าเทียม ทั้งถึง ตามความเหมาะสมทุกช่วงวัย เพื่อเตรียมความพร้อมกำลังคนให้มีความรู้ที่เหมาะสมสอดคล้องกับโลกยุคศตวรรษที่ ๒๑ และสามารถแข่งขันได้

๕. สร้างสังคมคุณธรรมตามหลักร้อยเอ็ดเมืองคนดีวิถีพุทธ

ประเด็นการพัฒนาที่ ๔

๑) ประเด็นการพัฒนา

เสริมสร้างความสมดุลทรัพยากรธรรมชาติและสิ่งแวดล้อม พร้อมรับการเปลี่ยนแปลงของสภาพภูมิอากาศ และระบบเศรษฐกิจแบบ BCG อย่างยั่งยืน

๒) วัตถุประสงค์

๑. เพื่ออนุรักษ์ทรัพยากรธรรมชาติและสิ่งแวดล้อม ให้มีความยั่งยืน และมีสมดุล

๒. เพื่อฟื้นฟูและสร้างฐานทรัพยากรธรรมชาติและสิ่งแวดล้อม เพื่อลดผลกระทบจากการเปลี่ยนแปลงของสภาพภูมิอากาศ

๓. เพื่อให้เกิดการบริหารจัดการทรัพยากรน้ำแบบบูรณาการสร้างโอกาสให้กับประชาชนทุกภาคส่วนเข้าถึงทรัพยากรน้ำได้อย่างเหมาะสม ป้องกันการเกิดอุทกภัยและภัยแล้งอย่างยั่งยืน

๔. เพื่อให้ขยะมูลฝอยของจังหวัดร้อยเอ็ดทั้งระบบได้รับการจัดการอย่างถูกต้องตามหลักวิชาการเป็นจังหวัดสะอาด

๕. เพื่อส่งเสริมการใช้พลังงานทางเลือกที่เป็นมิตรต่อสิ่งแวดล้อม

๓) เป้าหมายและตัวชี้วัด

๑. สัดส่วนของพื้นที่ป่าไม้เพิ่มขึ้น ร้อยละ ๒ ต่อปี

๒. ประชาชนมีน้ำอุปโภคและบริโภคที่เพียงพอทั้งปริมาณและคุณภาพ ร้อยละ ๑๐๐

๓. สัดส่วนของปริมาณขยะที่กำจัดถูกต้องต่อปริมาณขยะที่เกิดขึ้น ร้อยละ ๗๕

๔. ได้รับการประกาศให้เป็นจังหวัดสะอาดภายในปี ๒๕๗๐

๕. พื้นที่ความเสียหายอุทกภัยและภัยแล้งลดลง ร้อยละ ๒๐ ต่อปี

๔) แนวทางการพัฒนา

๑. อนุรักษ์และเพิ่มพื้นที่ทรัพยากรป่าไม้ของจังหวัดร้อยเอ็ดให้เกิดความสมดุลและยั่งยืน

๒. บริหารจัดการและรักษาคุณภาพสิ่งแวดล้อม เพื่อคุณภาพชีวิตที่ดี การนำยุทธศาสตร์ BCG Model มาใช้เป็นหลักในการบริหารจัดการด้านสิ่งแวดล้อม

๓. เพิ่มสมรรถนะและประสิทธิภาพการบริหารจัดการน้ำ พัฒนาแหล่งน้ำและระบบกระจายน้ำในพื้นที่แล้งและท่วมซ้ำซาก

๔. บริหารจัดการแก้ไขปัญหาขยะอย่างเป็นระบบและแก้ไขปัญหาสิ่งแวดล้อมอื่นๆ เพื่อมุ่งสู่การเป็นจังหวัดสะอาด

๕. ส่งเสริมการใช้พลังงานทางเลือกที่เป็นมิตรต่อสิ่งแวดล้อม เพื่อลดต้นทุนและเพิ่มมูลค่าทางการผลิตภาคการเกษตร



ประเด็นการพัฒนาที่ ๕

๑) ประเด็นการพัฒนา

เสริมสร้างความมั่นคงภายใน และยกระดับการบริหารจัดการภาครัฐให้มีสมรรถนะสูง

๒) วัตถุประสงค์

๑. เพื่อให้ภาครัฐมีวัฒนธรรมการทำงานที่มุ่งผลสัมฤทธิ์และผลประโยชน์ส่วนรวม ตอบสนองความต้องการของประชาชนได้อย่างสะดวก รวดเร็ว โปร่งใส

๒. เพื่อให้ภาครัฐเกิดการพัฒนาสู่การเป็นรัฐบาลดิจิทัลเต็มรูปแบบ

๓. เพื่อให้มีระบบฐานข้อมูลภาครัฐ (Big Data) แบบบูรณาการเพื่ออำนวยความสะดวกต่อการบริการและแก้ไขปัญหาให้ประชาชน และมีสมรรถนะสูง

๔. เพื่อลดปัญหาอาชญากรรมในคดี ๔ กลุ่ม จับกุมผู้กระทำผิดมาดำเนินคดีตามกฎหมาย

๓) เป้าหมายและตัวชี้วัด

๑. จังหวัดร้อยเอ็ดและองค์กรปกครองส่วนท้องถิ่น ผ่านการประเมินและมีค่าคะแนน ITA ระดับประเทศ เพิ่มขึ้นร้อยละ ๕๐

๒. จังหวัดมีการพัฒนาระบบราชการ ๔.๐ (PMQA ๔.๐) ให้อยู่ในระดับก้าวหน้า ภายใน ปี พ.ศ.๒๕๗๐

๓. ร้อยละของจำนวนคดีอาชญากรรมในคดี ๔ กลุ่ม จับกุมผู้กระทำผิด ร้อยละ ๘๕

๔. จำนวนหมู่บ้านสีขาวปลอดยาเสพติดเพิ่มขึ้น ร้อยละ ๙๕

๕. เรื่องร้องเรียน ร้องทุกข์ ได้รับการดำเนินการแก้ไขไม่น้อยกว่าร้อยละ ๙๘

๔) แนวทางการพัฒนา

๑. เสริมสร้างความมั่นคงของสถาบันชาติ ศาสนา พระมหากษัตริย์ และสร้างความปรองดองสมานฉันท์

๒. เพิ่มประสิทธิภาพการป้องกันและปราบปรามอาชญากรรมและปัญหาอาชญากรรม และปัญหาสาธารณสุข

๓. ส่งเสริมสนับสนุนให้ส่วนราชการ หน่วยงาน และองค์กรปกครองส่วนท้องถิ่นบริหารราชการภายใต้หลักบริหารกิจการบ้านเมืองที่ดี โดยให้ประชาชนเข้ามามีส่วนร่วม

๔. ส่งเสริมและพัฒนาบุคลากรภาครัฐด้านดิจิทัล เพื่อเตรียมความพร้อมสู่ระบบราชการอัจฉริยะ (Smart Governance) และจังหวัดดิจิทัลเต็มรูปแบบ

๕. พัฒนาระบบบริหารจัดการภาครัฐให้บริการอย่างทั่วถึงและเป็นธรรม



๑.๕ ยุทธศาสตร์การพัฒนาขององค์กรปกครองส่วนท้องถิ่นในเขตจังหวัดร้อยเอ็ด

ยุทธศาสตร์การพัฒนาท้องถิ่น

ประเด็นยุทธศาสตร์ที่ ๑ พัฒนาด้านโครงสร้างพื้นฐาน

เป้าประสงค์

๑. ท้องถิ่นมีสาธารณูปโภค สาธารณูปการที่ได้มาตรฐานและเป็นมิตรกับสิ่งแวดล้อม

ตัวชี้วัด

๑. จำนวนโครงสร้างพื้นฐานที่ได้มาตรฐานเพิ่มขึ้น (จำนวน ๒๐๓ แห่ง/ปี)
๒. จำนวนชลประทานเพื่อการเกษตรเพิ่มขึ้น (จำนวน ๒๐ แห่ง/ปี)
๓. จำนวนทรัพยากรธรรมชาติและสิ่งแวดล้อมได้รับการฟื้นฟู (จำนวน ๒๐ แห่ง/ปี)
๔. จำนวนสถานที่กำจัดขยะมูลฝอยและสิ่งปฏิกูลเพิ่มขึ้นอย่างถูกหลักสุขาภิบาล (จำนวน ๕ แห่ง/ปี)

กลยุทธ์

๑. พัฒนาระบบโครงสร้างพื้นฐานและสิ่งอำนวยความสะดวกให้ได้มาตรฐาน
๒. พัฒนาแหล่งน้ำเดิมและแหล่งน้ำธรรมชาติเพื่อเพิ่มประสิทธิภาพการกักเก็บ พัฒนาชลประทานและเขตไฟฟ้าเพื่อการเกษตรให้ครอบคลุมทุกพื้นที่ และเพิ่มประสิทธิภาพการบริหารจัดการน้ำเพื่อการพัฒนาที่ยั่งยืน
๓. พัฒนาด้านผังเมือง การควบคุมอาคาร กำจัดขยะมูลฝอย สิ่งปฏิกูล น้ำเสีย การป้องกันและบรรเทาสาธารณภัย และการจราจร
๔. การบริหารจัดการทรัพยากรป่าไม้และสิ่งแวดล้อมอย่างยั่งยืน ส่งเสริมการสร้างความตระหนักและการเรียนรู้ของประชาชนในการฟื้นฟู ปลูกป่า การป้องกันการบุกรุกป่าต้นน้ำและพื้นที่ลุ่มน้ำ และการป้องกันการชะล้างพังทลายของดิน

ประเด็นยุทธศาสตร์ที่ ๒ พัฒนาด้านคุณภาพชีวิตและสังคม

เป้าประสงค์

๑. ประชาชนมีคุณภาพ มีงานทำ มีรายได้เพียงพอต่อการดำรงชีพ
๒. ชุมชนในท้องถิ่นเป็นสังคมที่เข้มแข็ง สมานฉันท์ เกื้อกูลและเอื้ออาทรต่อกัน

ตัวชี้วัด

๑. เด็ก/นักเรียนและเยาวชนได้รับการพัฒนาตามเกณฑ์มาตรฐานการศึกษาขั้นพื้นฐาน ร้อยละ ๑๐๐
๒. ประชาชนนำปรัชญาเศรษฐกิจพอเพียงมาดำรงชีวิต ร้อยละ ๘๕
๓. แรงงานได้พัฒนาสู่แรงงานมีฝีมือ ร้อยละ ๕๐
๔. ประชาชนเข้าถึงสวัสดิการด้านสาธารณสุขของรัฐ ร้อยละ ๑๐๐



กลยุทธ์

๑. พัฒนาคมนทุกช่วงวัย สร้างสังคมแห่งการเรียนรู้ตลอดชีวิต ยกกระดับคุณภาพการศึกษาทั้งในระบบและนอกระบบ สืบทอดองค์ความรู้ ศิลปะ วัฒนธรรม จารีตประเพณีและภูมิปัญญาท้องถิ่น
๒. พัฒนาประชาชนในจังหวัดให้มีครอบครัวอบอุ่น ดำรงชีวิตอย่างมีความสุข ใช้ชีวิตแบบพอเพียง ตามหลักปรัชญาเศรษฐกิจพอเพียง ส่งเสริมให้มีระบบการจัดการความรู้ภูมิปัญญาท้องถิ่น สนับสนุนชุมชนต้นแบบ
๓. พัฒนาศักยภาพแรงงาน ทั้งแรงงานในระบบ แรงงานนอกระบบและแรงงานวิสาหกิจชุมชนไปสู่แรงงานที่มีความรู้ มีฝีมือและความเชี่ยวชาญ
๔. พัฒนาสวัสดิการสังคม การส่งเสริมและพัฒนาคุณภาพชีวิต สุขภาวะและสภาพแวดล้อม การป้องกันและระงับการระบาดของโรคติดต่อ ป้องกันปัญหาจากยาเสพติด ส่งเสริมสุขภาพพลานามัยของประชาชน และการเข้าถึงการรักษาของผู้ด้อยโอกาสทางสังคมและประชาชนทั่วไป
๕. พัฒนาคุณภาพชีวิตและการจัดสวัสดิการให้แก่ผู้สูงอายุ ผู้พิการและผู้ด้อยโอกาส
๖. ยกกระดับสถานพยาบาลชุมชนในพื้นที่ห่างไกลให้ได้มาตรฐาน

ประเด็นยุทธศาสตร์ที่ ๓ พัฒนาด้านเศรษฐกิจชุมชนท้องถิ่น

เป้าประสงค์

๑. ประชาชนหลุดพ้นปัญหาความยากจน
๒. สินค้าการเกษตรของท้องถิ่นมีการเพิ่มมูลค่ามากขึ้น

ตัวชี้วัด

๑. การสร้างผลิตภัณฑ์ชุมชนของกลุ่มอาชีพต่างๆ เพิ่มขึ้น ร้อยละ ๕ ต่อปี
๒. จำนวนแหล่งท่องเที่ยวใหม่ที่สร้างขึ้น แหล่งท่องเที่ยวทางธรรมชาติ และแหล่งท่องเที่ยวเชิงวัฒนธรรมเพิ่มขึ้น (จำนวน ๒๐ แห่ง/ปี)
๓. มูลค่าผลผลิตทางการเกษตร การบริการ การผลิต การค้าเพิ่มขึ้น ร้อยละ ๕ ต่อปี
๔. จำนวนนวัตกรรมในท้องถิ่นเพิ่มขึ้น (จำนวน ๕ โครงการ/ปี)

กลยุทธ์

๑. ส่งเสริมการลงทุน ส่งเสริมแนวคิดเศรษฐกิจสร้างสรรค์ให้เกิดขึ้นแก่คนในชุมชน ส่งเสริมการพึ่งพาตนเองตามหลักปรัชญาเศรษฐกิจพอเพียง
๒. พัฒนาการท่องเที่ยวของจังหวัดให้เป็นพื้นที่เป้าหมายทางการท่องเที่ยว การสร้างแหล่งท่องเที่ยวใหม่ แหล่งท่องเที่ยวทางธรรมชาติ แหล่งท่องเที่ยวเชิงวัฒนธรรม แหล่งท่องเที่ยวเชิงเกษตรหรือการท่องเที่ยววิถีไทย ส่งเสริมกลุ่มอาชีพ การบริการ การผลิต การค้า อุตสาหกรรมการท่องเที่ยว และการบริการของจังหวัด



๓. สร้างมูลค่าเพิ่มให้กับผลิตผลทางการเกษตร ผลิตผลของกลุ่มอาชีพต่างๆ ส่งเสริมการใช้ปุ๋ยชีวภาพ การลดต้นทุนการผลิต และ การใช้พลังงานทดแทน

๔. พัฒนาระบบการผลิตและส่งเสริมการแปรรูปสินค้าการเกษตรด้วยนวัตกรรม ให้เป็นเกษตรปลอดภัย สู่มาตรฐานสากลเกษตรอินทรีย์ เกษตรแปรรูป เกษตรอัตลักษณ์ท้องถิ่น เป็นมิตรต่อสิ่งแวดล้อม และ สร้างนวัตกรรมใหม่เพื่อพัฒนาท้องถิ่น

๕. ส่งเสริมการวิจัยและพัฒนาเพื่อเพิ่มศักยภาพการผลิตและเพิ่มมูลค่าข้าวหอมมะลิ

ประเด็นยุทธศาสตร์ที่ ๔ พัฒนาด้านการบริหารจัดการและส่งเสริมการมีส่วนร่วม

เป้าประสงค์

๑. ภาครัฐ ภาคเอกชน และภาคประชาชนมีส่วนร่วมในการพัฒนาท้องถิ่น

๒. ท้องถิ่นมีการพัฒนาตามหลักธรรมาภิบาลของการบริหารกิจการบ้านเมืองที่ดี

ตัวชี้วัด

๑. จำนวนประชาชนมีความสำนึกพลเมืองเพิ่มขึ้น (๑๒,๐๐๐ คน/ปี)

๒. การมีส่วนร่วมของพลเมืองในโครงการพัฒนาต่างๆ เพิ่มขึ้น ร้อยละ ๑๐๐

๓. การตอบสนองความต้องการของประชาชนเพิ่มขึ้น ร้อยละ ๑๐๐

กลยุทธ์

๑. ส่งเสริมประชาธิปไตย สนับสนุนการพัฒนาประชาธิปไตยภาคพลเมือง การพัฒนาศักยภาพผู้นำชุมชน เสริมสร้างวัฒนธรรมและการมีส่วนร่วมของประชาชนในระบอบประชาธิปไตย

๒. เสริมสร้างการมีส่วนร่วมของประชาชน เพื่อแก้ไขปัญหา การปฏิรูป และการพัฒนาท้องถิ่นในทุกๆ ด้านอย่างต่อเนื่อง

๓. บริหารแบบบูรณาการและแบบประชารัฐ ให้เกิดผลสัมฤทธิ์ต่อภารกิจของรัฐ

๔. สร้างความสงบ ความผาสุก ความมั่นคงในชีวิต อำนวยความยุติธรรม การลดความเหลื่อมล้ำในสังคม การสร้างโอกาสในการเข้าถึงหรือได้รับสิทธิและสวัสดิการของรัฐอย่างเท่าเทียมและเป็นธรรม

๕. ลดขั้นตอนการปฏิบัติงานขององค์กรปกครองส่วนท้องถิ่นให้มีประสิทธิภาพและเกิดความคุ้มค่าในเชิงภารกิจของรัฐ เพื่อให้ประชาชนได้รับการอำนวยความสะดวกและได้รับการตอบสนองความต้องการ

๖. เพิ่มประสิทธิภาพในการบริหารจัดการภาครัฐ สร้างบุคลากรขององค์กรปกครองส่วนท้องถิ่นให้เป็นคนดี คนเก่ง ยึดหลักคุณธรรม จริยธรรม มุ่งมั่นและเป็นมืออาชีพ



๒.๒ ยุทธศาสตร์ขององค์การบริหารส่วนตำบลสระแก้ว

๑) วิสัยทัศน์

“ตำบลน่าอยู่ เขตชุมชนธรรม นำการศึกษา
พัฒนาคุณภาพชีวิต ด้วยหลักปรัชญาของเศรษฐกิจพอเพียง”

๒) ยุทธศาสตร์

- ประเด็นยุทธศาสตร์ที่ ๑ การพัฒนาด้านโครงสร้างพื้นฐาน
- ประเด็นยุทธศาสตร์ที่ ๒ การพัฒนาด้านการพัฒนาคุณภาพชีวิต เศรษฐกิจและการส่งเสริมอาชีพ
- ประเด็นยุทธศาสตร์ที่ ๓ การพัฒนาด้านสังคมและความปลอดภัยในชีวิตและทรัพย์สิน
- ประเด็นยุทธศาสตร์ที่ ๔ การพัฒนาด้านการศึกษา ศาสนา วัฒนธรรมและนันทนาการ
- ประเด็นยุทธศาสตร์ที่ ๕ การพัฒนาด้านการสร้างความสมดุลทรัพยากรธรรมชาติและสิ่งแวดล้อม
ให้มีคุณภาพและยั่งยืน
- ประเด็นยุทธศาสตร์ที่ ๖ การพัฒนาด้านการเพิ่มประสิทธิภาพและธรรมาภิบาลในภาครัฐ

ประเด็นยุทธศาสตร์ที่ ๑ ด้านโครงสร้างพื้นฐาน

เป้าประสงค์

๑. เพื่อพัฒนาปรับปรุงบำรุงรักษาเส้นทางคมนาคม ระบบโครงสร้างพื้นฐานต่างๆ ให้ได้มาตรฐาน
๒. เพื่อให้มีระบบสาธารณสุขโรค สาธารณูปการที่ได้มาตรฐาน เพียงพอทั่วถึง
๓. เพื่อให้มีระบบชลประทานและเขตไฟฟ้าเพื่อการเกษตรครอบคลุมทุกพื้นที่

ตัวชี้วัด

๑. จำนวนถนนที่ได้มาตรฐานเพิ่มขึ้น
๒. จำนวนวางระบายน้ำที่ได้มาตรฐานเพิ่มขึ้น
๓. จำนวนสาธารณสุขโรค สาธารณูปการที่ได้มาตรฐานเพิ่มขึ้น
๔. จำนวนชลประทานเพื่อการเกษตรที่เพิ่มขึ้น

ค่าเป้าหมาย

๑. ถนนได้มาตรฐานเพิ่มขึ้น ปีละ ๙ แห่ง
๒. จำนวนระบบสาธารณสุขโรค สาธารณูปการเพิ่มขึ้น ปีละ ๓ แห่ง
๓. จำนวนชลประทานเพื่อการเกษตรเพิ่มขึ้น ปีละ ๑ แห่ง



กลยุทธ์

๑. พัฒนาระบบโครงสร้างพื้นฐานและสิ่งอำนวยความสะดวกให้ได้มาตรฐาน
๒. พัฒนาระบบชลประทานและขยายเขตจำหน่ายไฟฟ้าครัวเรือน ไฟฟ้าเพื่อการเกษตร

ประเด็นยุทธศาสตร์ที่ ๒ ด้านการพัฒนาคุณภาพชีวิต เศรษฐกิจและการส่งเสริมอาชีพ

เป้าประสงค์

๑. เพื่อให้คนได้รับการพัฒนาเหมาะสมตามวัย มีคุณภาพ เป็นคนดีคนเก่ง
๒. ส่งเสริมและพัฒนาคุณภาพชีวิตเด็ก สตรี ผู้สูงอายุ ผู้พิการ ผู้ป่วยเอดส์ และผู้ด้อยโอกาสในสังคม
๓. คนมีสุขภาวะที่ดี สังคมเข้มแข็ง สมานฉันท์ เกื้อกูลและเอื้ออาทรต่อกัน
๔. ประชาชนเข้าถึงสวัสดิการด้านต่างๆ ของรัฐ
๕. เพื่อส่งเสริมและยกระดับอาชีพ เพิ่มรายได้ ด้วยหลักปรัชญาเศรษฐกิจพอเพียง

ตัวชี้วัด

๑. เด็กและเยาวชน สตรี ผู้สูงอายุ ผู้พิการ ผู้ป่วยเอดส์ และผู้ด้อยโอกาสในสังคมได้รับการพัฒนาคุณภาพชีวิต
๒. ผู้สูงอายุมีทักษะการใช้ชีวิตที่เหมาะสมตามวัย
๒. ประชาชนมีคุณภาพชีวิตที่ดี มีสุขภาพจิต และสุขภาพร่างกายที่สมบูรณ์แข็งแรง
๓. ประชาชนมีการประกอบอาชีพที่หลากหลาย มีรายได้เพียงพอต่อการดำรงชีพอย่างยั่งยืน

ค่าเป้าหมาย

๑. จำนวนโครงการ/กิจกรรมที่ดำเนินการเพื่อพัฒนาส่งเสริมคุณภาพชีวิตเด็ก สตรี ผู้สูงอายุ ผู้พิการ ผู้ป่วยเอดส์ และผู้ด้อยโอกาสในสังคม อย่างน้อยปีละ ๑ โครงการ/กิจกรรม
๒. จำนวนโครงการ/กิจกรรมที่ดำเนินการเพื่อเสริมสร้างคุณภาพชีวิตให้กับประชาชน อย่างน้อยปีละ ๒ โครงการ/กิจกรรม
๓. จำนวนโครงการ/กิจกรรมที่ดำเนินการเพื่อสร้างอาชีพสร้างรายได้ให้แก่ประชาชน อย่างน้อยปีละ ๑ โครงการ/กิจกรรม

กลยุทธ์

๑. พัฒนาคุณภาพชีวิตของคนให้เหมาะสมตามช่วงวัย
๒. พัฒนาระบบบริการสุขภาพ การป้องกันโรค การจัดกิจกรรมเพื่อเสริมสร้างความเข้มแข็งทั้งร่างกายและจิตใจของประชาชน
๓. เสริมสร้างการสร้างงาน สร้างอาชีพและพัฒนารายได้



ประเด็นยุทธศาสตร์ที่ ๓ ด้านสังคมและความปลอดภัยในชีวิตและทรัพย์สิน

เป้าประสงค์

๑. เพื่อให้ประชาชนมีความมั่นคง ปลอดภัยในชีวิตและทรัพย์สิน
๒. เพื่อให้ประชาชนเข้ามามีส่วนร่วมในการรักษาประชาธิปไตย
๓. เพื่อเพิ่มประสิทธิภาพในการป้องกันและบรรเทาสาธารณภัย
๔. เพื่อเพิ่มศักยภาพอาสาสมัครป้องกันภัยฝ่ายพลเรือน
๕. เพื่อป้องกันและลดอุบัติเหตุทางถนนช่วงเทศกาลที่สำคัญ

ตัวชี้วัด

๑. ร้อยละของครัวเรือนที่ได้รับการช่วยเหลือบรรเทาทุกข์
๒. ร้อยละของประชาชนที่ใช้สิทธิในการเลือกตั้ง
๓. จำนวนโครงการ/กิจกรรม เพื่อสร้างความสมานฉันท์ เกื้อกูลและเอื้ออาทรต่อกัน
๓. จำนวนวัสดุอุปกรณ์ เพื่อส่งเสริมการป้องกันและบรรเทาสาธารณภัย

ค่าเป้าหมาย

๑. จำนวนโครงการ/กิจกรรมที่ดำเนินการเพื่อสร้างความมั่นคงปลอดภัยให้กับประชาชน อย่างน้อยปีละ ๒ โครงการ/กิจกรรม
๒. จำนวนโครงการ/กิจกรรมที่ดำเนินการเพื่อป้องกันและลดอุบัติเหตุทางถนนในช่วงเทศกาลที่สำคัญ อย่างน้อยปีละ ๒ โครงการ
๓. จำนวนวัสดุอุปกรณ์ที่จัดซื้อเพื่อส่งเสริมการป้องกันและบรรเทาสาธารณภัย อย่างน้อย ๒ รายการต่อปี
๔. จำนวนโครงการ/กิจกรรม เพื่อสร้างความสมานฉันท์ เกื้อกูลและเอื้ออาทรต่อกัน อย่างน้อยปีละ ๑ โครงการ

กลยุทธ์

๑. เพิ่มศักยภาพการป้องกันและบรรเทาสาธารณภัยให้มีประสิทธิภาพมากยิ่งขึ้น
๒. ส่งเสริมมาตรการป้องกันและลดอุบัติเหตุทางถนน
๓. สร้างความมั่นคงในชีวิต ความสงบและความผาสุก ของประชาชน

ประเด็นยุทธศาสตร์ที่ ๔ ด้านการศึกษา ศาสนา วัฒนธรรมและนันทนาการ

เป้าประสงค์

๑. เพื่อส่งเสริมสนับสนุนการศึกษาของคนทุกช่วงวัย ให้มีการเรียนรู้ตลอดชีวิต
๒. เพื่อส่งเสริม ทำนุบำรุงศาสนา สืบสานศิลปวัฒนธรรม จารีตประเพณีและภูมิปัญญาท้องถิ่น
๓. เพื่อส่งเสริมการออกกำลังกายของเด็ก เยาวชนและประชาชนทั่วไป ใช้เวลาว่างให้เป็นประโยชน์



ตัวชี้วัด

๑. เด็ก/นักเรียน และเยาวชนได้รับการพัฒนาตามเกณฑ์มาตรฐานการศึกษาขั้นพื้นฐาน
๒. โครงการ/กิจกรรมเพื่อส่งเสริม ทำนุบำรุงศาสนา สืบสานศิลปวัฒนธรรม จารีตประเพณีและภูมิปัญญาของท้องถิ่น
๓. โครงการ/กิจกรรมเพื่อส่งเสริมการออกกำลังกายของเด็ก เยาวชนและประชาชนทั่วไป

ค่าเป้าหมาย

๑. จำนวนโครงการ/กิจกรรมที่ดำเนินการเพื่อส่งเสริมสนับสนุนการบริหารสถานศึกษา ศูนย์พัฒนาเด็กเล็ก อย่างน้อยปีละ ๔ โครงการ/กิจกรรม
๒. จำนวนโครงการ/กิจกรรมที่ดำเนินการเพื่อส่งเสริม ทำนุบำรุงศาสนา สืบสานศิลปวัฒนธรรมจารีตประเพณี และภูมิปัญญาของท้องถิ่น อย่างน้อยปีละ ๓ โครงการ/กิจกรรม
๓. จำนวนโครงการ/กิจกรรมเพื่อส่งเสริมการออกกำลังกายของเด็ก เยาวชนและประชาชนทั่วไป อย่างน้อยปีละ ๒ โครงการ

กลยุทธ์

๑. ส่งเสริมการศึกษา พัฒนาคนทุกช่วงวัย สร้างสังคมแห่งการเรียนรู้เพื่อรองรับการเปลี่ยนแปลง
๒. ส่งเสริม ทำนุบำรุงศาสนา สืบสานศิลปะ วัฒนธรรมประเพณีและภูมิปัญญาของท้องถิ่น
๓. ส่งเสริมสนับสนุนกิจกรรมด้านกีฬา นันทนาการให้กับประชาชนในทุกระดับ

ประเด็นยุทธศาสตร์ที่ ๕ ด้านการสร้างความสมดุลทรัพยากรธรรมชาติและสิ่งแวดล้อมให้มีคุณภาพและยั่งยืน

เป้าประสงค์

๑. บริหารจัดการทรัพยากรน้ำให้มีประสิทธิภาพ ทัวถึง เป็นธรรมและยั่งยืน
๒. คืนความอุดมสมบูรณ์ สร้างความสมดุลแก่ระบบนิเวศ เพื่อรองรับการเปลี่ยนแปลงของสภาพภูมิอากาศ
๓. กำจัดและลดปริมาณขยะมูลฝอยในพื้นที่อย่างเป็นระบบ

ตัวชี้วัด

๑. จำนวนทรัพยากรธรรมชาติและสิ่งแวดล้อมที่ได้รับการฟื้นฟู
๒. ที่สาธารณประโยชน์ได้รับการอนุรักษ์ฟื้นฟู มีความอุดมสมบูรณ์เพิ่มขึ้น
๓. ขยะมูลฝอยของเสียอันตรายได้รับการกำจัดอย่างถูกต้อง

ค่าเป้าหมาย

๑. แหล่งน้ำได้รับการพัฒนา ฟื้นฟู บำรุงรักษา อย่างน้อยปีละ ๑ แห่ง
๒. มีพื้นที่สีเขียวเพิ่มขึ้น ร้อยละ ๕
๓. จำนวนโครงการ/กิจกรรมที่ดำเนินการเพื่อลดปริมาณขยะในพื้นที่ อย่างน้อยปีละ ๒ โครงการ/กิจกรรม



กลยุทธ์

๑. พัฒนาแหล่งน้ำ เพิ่มประสิทธิภาพการบริหารจัดการน้ำเพื่อการพัฒนาที่ยั่งยืน
๒. บริหารจัดการทรัพยากรป่าไม้และสิ่งแวดล้อมอย่างยั่งยืน
๓. บริหารจัดการ แก้ไขปัญหาขยะอย่างเป็นระบบ และแก้ไขปัญหาสิ่งแวดล้อมอื่นๆ ให้มีคุณภาพ

ประเด็นยุทธศาสตร์ที่ ๖ การพัฒนาด้านการเพิ่มประสิทธิภาพและธรรมาภิบาลในภาครัฐ

เป้าประสงค์

๑. ประชาชนได้รับการบริการด้วยความเสมอภาคและเป็นธรรม
๒. การบริหารราชการมีประสิทธิภาพเกิดประโยชน์สุขแก่ประชาชน และมีความคุ้มค่าในเชิงภารกิจภาครัฐ
๓. มีการบริหารจัดการตามหลักธรรมาภิบาล มีความโปร่งใส ตรวจสอบได้

ตัวชี้วัด

๑. ความพึงพอใจในคุณภาพการให้บริการของรัฐ
๒. การตอบสนองความต้องการของประชาชนที่เพิ่มขึ้น

ค่าเป้าหมาย

๑. ประชาชนที่มีความพึงพอใจในคุณภาพการให้บริการของรัฐไม่น้อยกว่า ร้อยละ ๗๕
๒. การตอบสนองความต้องการของประชาชนที่เพิ่มขึ้น ไม่น้อยกว่าร้อยละ ๗๕

กลยุทธ์

๑. เพิ่มประสิทธิภาพในการบริหารจัดการภาครัฐ
๒. เสริมสร้างการมีส่วนร่วมของประชาชน เพื่อแก้ไขปัญหาและพัฒนาท้องถิ่นในทุกๆ ด้าน
๓. ลดขั้นตอนการปฏิบัติงานให้มีประสิทธิภาพ เพื่อให้ประชาชนได้รับการอำนวยความสะดวก และได้รับการตอบสนองความต้องการ



๒.๗ จุดยืนทางยุทธศาสตร์ (Positioning)

๒. การพัฒนาด้านคุณภาพชีวิต เศรษฐกิจ และการส่งเสริมอาชีพ

- ๑) งานด้านสวัสดิการสังคม การพัฒนาคุณภาพชีวิต
- ๒) งานด้านสาธารณสุขการส่งเสริมสุขภาพอนามัยชุมชน
- ๓) งานด้านการส่งเสริมการประกอบอาชีพ

๑. การพัฒนาโครงสร้างพื้นฐาน

- ๑) งานด้านกรรมกรคมนาคมและการระบายน้ำ
- ๒) งานด้านสาธารณูปโภคสาธารณูปการ
- ๓) งานด้านชลประทานเพื่อการเกษตร

การขับเคลื่อนนโยบาย / ยุทธศาสตร์ เพื่อการตอบสนองความต้องการของประชาชน

Midway - Postponing

ชุมชนนำผู้อาศัย สุขอนามัยดีทั่วหน้า
นำพลังคนสู่ความมั่นคง มั่งคั่ง ยั่งยืน

๔. การพัฒนาด้านการศึกษา ศาสนา วัฒนธรรม และนันทนาการ

- ๑) ส่งเสริมสนับสนุนการศึกษา ศูนย์พัฒนาเด็กเล็ก
- ๒) งานด้านการส่งเสริม สืบสานวัฒนธรรมจารีตประเพณี และภูมิปัญญาท้องถิ่น
- ๓) งานด้านส่งเสริมการกีฬาและนันทนาการ

๓. การพัฒนาด้านสังคมและความปลอดภัยในชีวิตและทรัพย์สิน

- ๑) งานด้านการส่งเสริมประชาธิปไตย
- ๒) งานด้านการป้องกันและบรรเทาสาธารณภัย
- ๓) งานด้านการเสริมสร้างความปลอดภัยในชีวิตและทรัพย์สิน

๕. การพัฒนาด้านการสร้างความสมดุลทรัพยากรธรรมชาติและสิ่งแวดล้อมที่ยั่งยืน

- ๑) งานด้านการพัฒนา พื้นฟูแหล่งน้ำ
- ๒) การสร้างความสมดุลแก่ระบบนิเวศ
- ๓) การกำจัดและลดปริมาณขยะมูลฝอยอย่างเป็นระบบ

๖. การพัฒนาด้านการเพิ่มประสิทธิภาพและธรรมาภิบาล ในภาครัฐ

- ๑) ส่งเสริมกระบวนการทำงานและวิธีการทำงานเพื่อมุ่งผลสัมฤทธิ์
- ๒) ส่งเสริมการเพิ่มขีดสมรรถนะของบุคลากร และระบบคุณธรรมจริยธรรม
- ๓) การบริหารจัดการคนให้ธรรมาภิบาล ไปร่องไร ตรวจสอบได้

๒.๘ ความเชื่อมโยงของยุทธศาสตร์ในภาพรวม

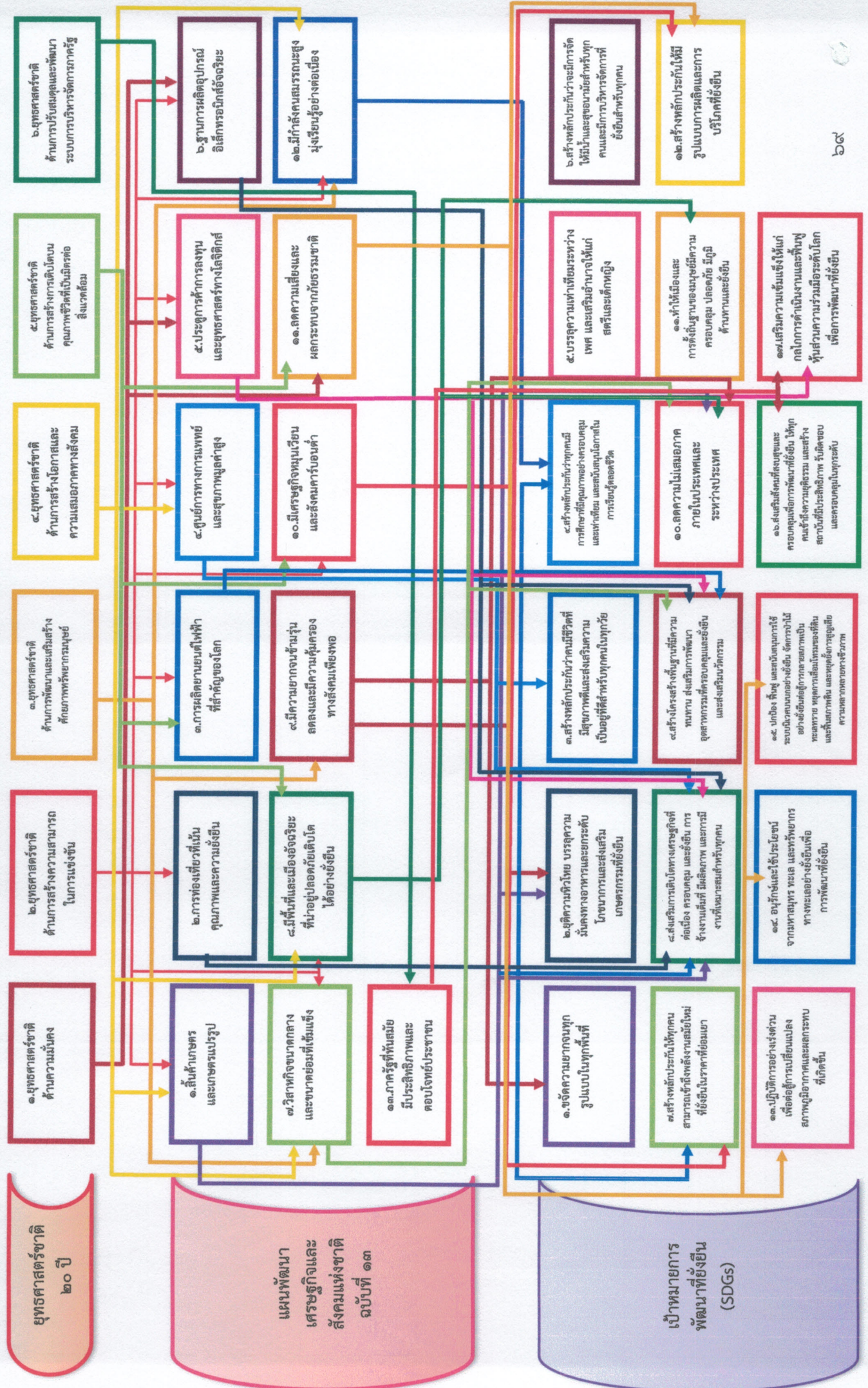
| ยุทธศาสตร์ของ อบต.สระแก้ว | ยุทธศาสตร์ การพัฒนาของ อปท. ในเขตจังหวัด ร้อยเอ็ด | ยุทธศาสตร์ จังหวัดร้อยเอ็ด | ยุทธศาสตร์ กลุ่มจังหวัด (หมายเหตุที่) | Sustainable Development Goals : SDGs (การพัฒนาที่ยั่งยืน เป้าหมายที่...) | แผนพัฒนา เศรษฐกิจ และสังคมแห่งชาติ ฉบับที่ ๑๓ | ยุทธศาสตร์ ชาติ ๒๐ ปี |
|--|--|---|--|---|---|---|
| ยุทธศาสตร์ที่ ๑ การพัฒนาด้าน โครงสร้าง พื้นฐาน | ยุทธศาสตร์ที่ ๑ การพัฒนาด้าน โครงสร้างพื้นฐาน | ยุทธศาสตร์ที่ ๒ เสริมสร้างขีด ความสามารถ ทางการแข่งขัน การค้า การ ลงทุน การ บริการ การ ท่องเที่ยว | หมายเหตุที่ ๑ Future Economy การเติบโตด้วย เศรษฐกิจแห่ง อนาคต | เป้าหมายที่ ๙ โครงสร้างพื้นฐานมี ความทนทาน ส่งเสริมการพัฒนา อุตสาหกรรมที่ ครอบคลุมและ ยั่งยืนและส่งเสริม นวัตกรรม | หมายเหตุที่ ๕ ไทยเป็นประตูและ ทางเชื่อมโครงข่าย คมนาคมและโลจิสติกส์ของภูมิภาค | ยุทธศาสตร์ที่ ๒ ด้านการสร้าง ความสามารถใน การแข่งขัน |
| ยุทธศาสตร์ที่ ๒ การพัฒนาด้าน คุณภาพชีวิต เศรษฐกิจและ การส่งเสริม อาชีพ | ยุทธศาสตร์ที่ ๒ การพัฒนาด้าน คุณภาพชีวิตและ สังคม ยุทธศาสตร์ที่ ๓ การพัฒนาด้าน เศรษฐกิจชุมชน ท้องถิ่น | ยุทธศาสตร์ที่ ๑ พัฒนาและ ส่งเสริม การเกษตรแบบ อัจฉริยะและ อุตสาหกรรม แปรรูปผลผลิต ทางการเกษตรสู่ เกษตรมูลค่าสูง ยุทธศาสตร์ที่ ๓ พัฒนาคนทุกช่วง วัยและระบบ นิเวศสนับสนุน (Ecosystem) เพื่อลดปัญหา ความยากจน ลดความเหลื่อม ล้ำมีคุณภาพชีวิต ที่ดี | หมายเหตุที่ ๒ Green Growth การเติบโตบน เศรษฐกิจสีเขียว หมายเหตุที่ ๓ Social Sustainability สังคมเป็นสุขอย่าง ยั่งยืน | เป้าหมายที่ ๑ จัดความยากจน ในทุกรูปแบบในทุก พื้นที่ เป้าหมายที่ ๒ ยุติความหิวโหย บรรลุความมั่นคง ทางอาหารและ ยกระดับโภชนาการ และส่งเสริมเกษตร กรรมที่ยั่งยืน เป้าหมายที่ ๖ สร้างหลักประกันว่า จะมีการจัดให้มีน้ำ และสุขอนามัย สำหรับทุกคนและมี การบริหารจัดการที่ ยั่งยืนสำหรับทุกคน เป้าหมายที่ ๘ ส่งเสริมการเติบโต ทางเศรษฐกิจที่ ต่อเนื่อง ครอบคลุม และยั่งยืน การจ้าง งานเต็มที่ มีผลิตภาพ และการมีงานที่ เหมาะสมสำหรับ ทุกคน เป้าหมายที่ ๓ สร้างหลักประกันว่า คนมีชีวิตที่มีสุขภาพดี และส่งเสริมความ เป็นอยู่ที่ดีสำหรับคน ทุกช่วงวัย | หมายเหตุที่ ๑ ไทยเป็นประเทศชั้น นำด้านสินค้าเกษตร และเกษตรแปรรูป มูลค่าสูง หมายเหตุที่ ๔ ไทยเป็นศูนย์กลาง การแพทย์และ สุขภาพมูลค่าสูง หมายเหตุที่ ๙ มีความยากจนข้ามรุ่น ลดลงและมีความ คุ้มครองทางสังคม เพียงพอ หมายเหตุที่ ๑๒ ไทยมีกำลังคนสมรรถนะ สูง มุ่งเรียนรู้อย่างต่อเนื่อง ตอบโจทย์การพัฒนาแห่ง อนาคต | ยุทธศาสตร์ที่ ๓ ด้านการพัฒนาและ เสริมสร้างศักยภาพ ทรัพยากรมนุษย์ ยุทธศาสตร์ที่ ๔ ด้านการสร้าง โอกาสและความ เสมอภาคทาง สังคม |



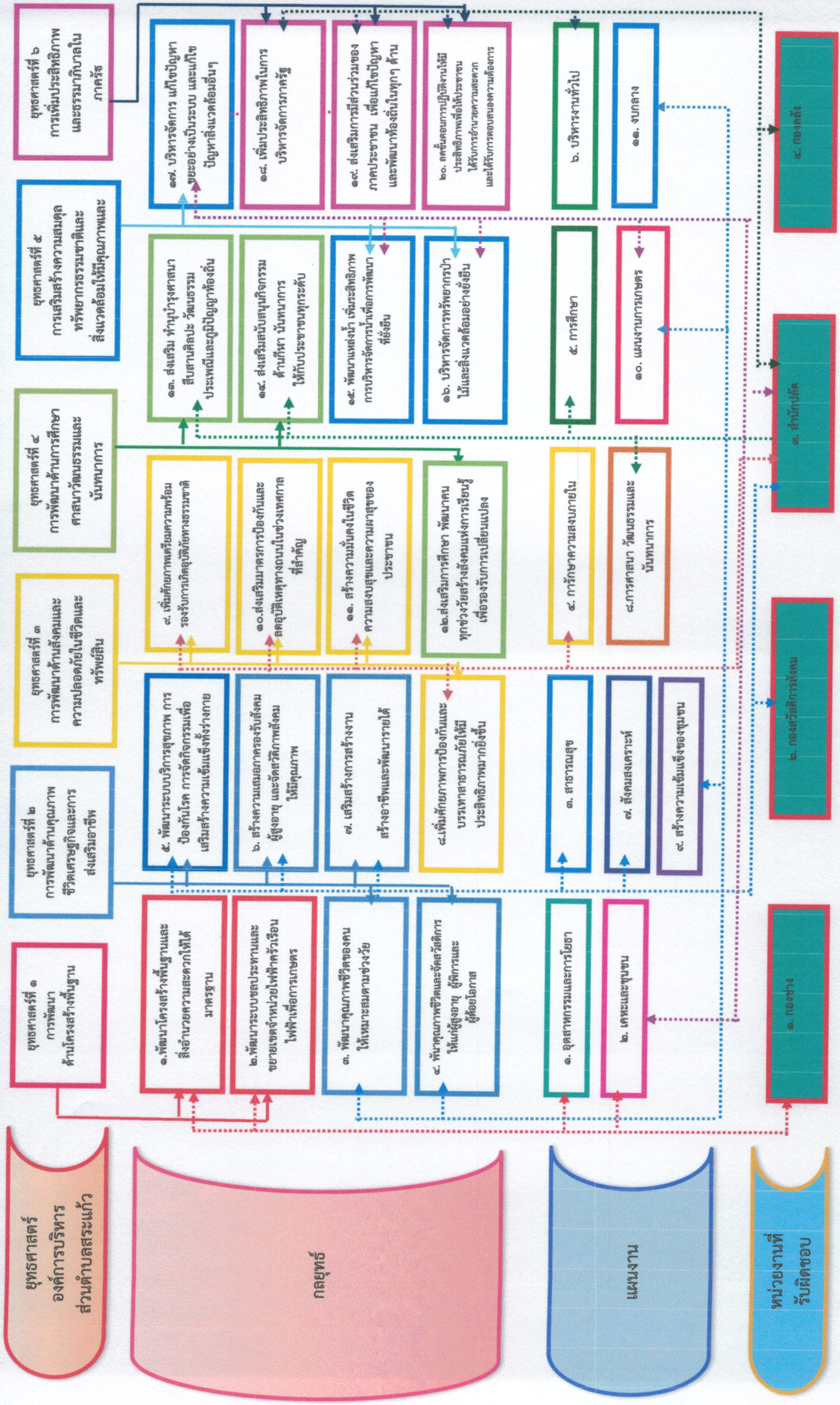
| ยุทธศาสตร์ของ อบต.สระแก้ว | ยุทธศาสตร์ การพัฒนาของ อปท. ในเขตจังหวัด ร้อยเอ็ด | ยุทธศาสตร์ จังหวัดร้อยเอ็ด | ยุทธศาสตร์ กลุ่มจังหวัด (หมุดหมายที่) | Sustainable Development Goals : SDGs (การพัฒนาที่ยั่งยืน เป้าหมายที่...) | แผนพัฒนา เศรษฐกิจ และสังคมแห่งชาติ ฉบับที่ ๑๓ | ยุทธศาสตร์ ชาติ ๒๐ ปี |
|---|---|--|--|--|---|---|
| ยุทธศาสตร์ที่ ๓ การพัฒนาด้าน การจัดระเบียบ ชุมชน/สังคม และการรักษา ความสงบ เรียบร้อย | ยุทธศาสตร์ที่ ๒ การพัฒนาด้าน คุณภาพชีวิตและ สังคม | ยุทธศาสตร์ที่ ๕ เสริมสร้างความ มั่นคงภายใน และยกระดับ การบริหาร จัดการภาครัฐ ให้มีสมรรถนะสูง | หมุดหมายที่ ๓ Social Sustainability สังคมเป็นสุขอย่าง ยั่งยืน | เป้าหมายที่ ๑๖ ส่งเสริมสังคมที่สงบ สุขและครอบคลุม เพื่อการพัฒนาที่ ยั่งยืน ให้ทุกคนเข้าถึง ความยุติธรรม และสร้างสถาบัน ที่มีประสิทธิภาพ รับผิดชอบและ ครอบคลุมในทุก ระดับ | หมุดหมายที่ ๘ มีพื้นที่และเมือง อัจฉริยะที่น่าอยู่ และปลอดภัย เติบโตได้อย่างยั่งยืน หมุดหมายที่ ๑๑ ลดความเสี่ยงและ ผลกระทบจากภัย ธรรมชาติ | ยุทธศาสตร์ที่ ๑ ด้านความมั่นคง ยุทธศาสตร์ที่ ๔ ด้านการสร้าง โอกาสและความ เสมอภาคทาง สังคม |
| ยุทธศาสตร์ที่ ๔ การพัฒนาด้าน การศึกษาศาสนา วัฒนธรรมและ นันทนาการ | ยุทธศาสตร์ที่ ๒ การพัฒนาด้าน คุณภาพชีวิตและ สังคม | ยุทธศาสตร์ที่ ๓ พัฒนาคนทุกช่วง วัยและระบบ นิเวศสนับสนุน (Ecosystem) เพื่อลดปัญหา ความยากจน ลดความเหลื่อม ล้ำมีคุณภาพชีวิต ที่ดี | หมุดหมายที่ ๓ Social Sustainability สังคมเป็นสุขอย่าง ยั่งยืน | เป้าหมายที่ ๔ สร้างหลักประกันว่า ทุกคนมีการศึกษาที่มี คุณภาพอย่าง ครอบคลุมและเท่า เทียม และสนับสนุน โอกาสในการเรียนรู้ ตลอดชีวิต เป้าหมายที่ ๑๐ ลดความไม่เสมอภาค ภายในประเทศและ ระหว่างประเทศ | หมุดหมายที่ ๙ มีความยากจนข้ามรุ่น ลดลงและมีความ คุ้มครองทางสังคม เพียงพอ | ยุทธศาสตร์ที่ ๓ ด้านการพัฒนาและ เสริมสร้างศักยภาพ ทรัพยากรมนุษย์ ยุทธศาสตร์ที่ ๔ ด้านการสร้าง โอกาสและความ เสมอภาคทาง สังคม |
| ยุทธศาสตร์ที่ ๕ การเสริมสร้าง ความสมดุล ทรัพยากรธรรม ชาติและ สิ่งแวดล้อมให้ มีคุณภาพและ ยั่งยืน | ยุทธศาสตร์ที่ ๑ การพัฒนาด้าน โครงสร้างพื้นฐาน | ยุทธศาสตร์ที่ ๔ เสริมสร้างความสมดุล ทรัพยากร ธรรมชาติและ สิ่งแวดล้อมเพื่อ รองรับการ เปลี่ยนแปลง ของสภาพภูมิอากาศ และระบบ ฐานเศรษฐกิจแบบ BCG อย่างยั่งยืน | หมุดหมายที่ ๒ Green Growth การเติบโตบน เศรษฐกิจสีเขียว | เป้าหมายที่ ๑๕ ปกป้องฟื้นฟูและ สนับสนุนการใช้ ระบบนิเวศบนบก อย่างยั่งยืน จัดการ ป่าไม้อย่างยั่งยืนต่อสู้การ กลายสภาพเป็น ทะเลทราย หยุดการ เสื่อมโทรมของที่ดิน และพื้นที่สภาพดินและ หยุดยั้งความสูญเสีย ความหลากหลาย ทางชีวภาพ | หมุดหมายที่ ๑๐ มีเศรษฐกิจหมุนเวียน และสังคมคาร์บอนต่ำ หมุดหมายที่ ๑๑ ลดความเสี่ยงและ ผลกระทบจากภัย ธรรมชาติ | ยุทธศาสตร์ที่ ๕ ด้านการสร้างการ เติบโตบนคุณภาพ ชีวิตที่เป็นมิตรต่อ สิ่งแวดล้อม |
| ยุทธศาสตร์ที่ ๖ การเพิ่ม ประสิทธิภาพ และธรรมาภิบาล ในภาครัฐ | ยุทธศาสตร์ที่ ๔ การพัฒนาด้านการ บริหารจัดการและ ส่งเสริมการมี ส่วนร่วม | ยุทธศาสตร์ที่ ๕ เสริมสร้างความ มั่นคงภายในและ ยกระดับการ บริหารจัดการ ภาครัฐให้มี สมรรถนะสูง | หมุดหมายที่ ๓ Social Sustainability สังคมเป็นสุขอย่าง ยั่งยืน | เป้าหมายที่ ๑๗ เสริมความเข้มแข็งให้ แก่กลไกการ ดำเนินงานและฟื้นฟู หุ้นส่วนความร่วมมือ ระดับโลกเพื่อการ พัฒนาที่ยั่งยืน | หมุดหมายที่ ๑๓ ภาครัฐที่ทันสมัย มีประสิทธิภาพและ ตอบโจทย์ประชาชน | ยุทธศาสตร์ที่ ๖ ด้านการปรับสมดุล และพัฒนาระบบ การบริหารจัดการ ภาครัฐ |



๒.๔ ความเชื่อมโยงยุทธศาสตร์ภาพรวม (ยุทธศาสตร์ชาติ + แผนพัฒนาเศรษฐกิจและสังคมแห่งชาติ ฉบับที่ ๑๓ + เป้าหมายการพัฒนาที่ยั่งยืน)



(ต่อ) ความเชื่อมโยงยุทธศาสตร์ภาพรวม (ยุทธศาสตร์ของ อปท. + กลยุทธ์ + แผนงาน หน่วยงานที่รับผิดชอบหลัก)



๓. การวิเคราะห์เพื่อการพัฒนาท้องถิ่น

๓.๑ การวิเคราะห์กรอบการจัดทำยุทธศาสตร์ขององค์กรปกครองส่วนท้องถิ่น

การวิเคราะห์ศักยภาพเพื่อประเมินสถานการณ์การพัฒนาท้องถิ่นในปัจจุบัน เป็นการประเมินโดยวิเคราะห์ถึงโอกาส และภาวะคุกคามหรือข้อจำกัด อันเป็นสภาวะแวดล้อมภายนอกที่มีผลต่อการพัฒนาต่างๆ ของท้องถิ่น รวมทั้งการวิเคราะห์ถึงจุดแข็ง จุดอ่อนของท้องถิ่น อันเป็นสภาวะแวดล้อมภายในของท้องถิ่น ซึ่งทั้งหมดเป็นการประเมินสถานการณ์ของท้องถิ่นในปัจจุบัน โดยเป็นการตอบคำถามว่า “ปัจจุบันองค์การบริหารส่วนตำบลสระแก้วมีสถานการณ์การพัฒนาอยู่จุดไหน” สำหรับใช้เป็นประโยชน์ในการกำหนดการดำเนินงานในอนาคตต่อไป ทั้งนี้โดยใช้เทคนิค SWOT analysis การพิจารณาถึงปัจจัยภายใน ได้แก่ จุดแข็ง (Strength - S) จุดอ่อน (Weakness - W) และปัจจัยภายนอก ได้แก่ โอกาส (Opportunity - O) และ อุปสรรค (Threat - T) เป็นเครื่องมือ

การวิเคราะห์ศักยภาพด้านเศรษฐกิจ

จากสถานการณ์การแพร่ระบาดของโรคติดเชื้อไวรัสโคโรนา ๒๐๑๙ (โควิด -๑๙) ตั้งปี พ.ศ.๒๕๖๒ เป็นต้นมาได้ส่งผลกระทบต่อประเทศไทยเป็นวงกว้างและรุนแรง แม้ว่าที่ผ่านมาประเทศไทยจะประสบผลสำเร็จในการป้องกันและควบคุมโรค แต่ทว่าการแพร่ระบาดอย่างรุนแรงและต่อเนื่อง สถานการณ์ที่เกิดขึ้นได้ส่งผลกระทบต่อเศรษฐกิจและสังคมมีแนวโน้มเข้าสู่ภาวะถดถอย (RECESSION) หากมองเศรษฐกิจในระดับภูมิภาคภาคตะวันออกเฉียงเหนือตอนกลาง ในระยะที่ผ่านมาได้มีจุดเน้นที่สำคัญเพื่อการพัฒนาเพิ่มผลิตภาพพืชเศรษฐกิจหลักของกลุ่มจังหวัดให้ได้มาตรฐาน ได้แก่ ข้าว อ้อยโรงงาน และมันสำปะหลัง และการพัฒนาเพื่อเพิ่มมูลค่าทางการค้า การลงทุน การบริการ ควบคู่ไปกับการพัฒนาเพื่อยกระดับการท่องเที่ยวของกลุ่มจังหวัด ซึ่งเป็นผลให้เศรษฐกิจกลุ่มจังหวัดขยายตัวในระดับปานกลาง แต่ยังไม่เสถียรภาพ และมีปัญหาที่สำคัญต้องได้รับการพัฒนาเพื่อยกระดับการผลิตและการบริการเดิมให้มีขีดความสามารถเข้มแข็งเพิ่มมากขึ้นโดยใช้ประโยชน์จากศักยภาพของพื้นที่เพื่อเพิ่มศักยภาพให้มีขีดความสามารถในการแข่งขันในและนอกภูมิภาค ซึ่งพบว่าการเจริญเติบโตทางเศรษฐกิจด้านผลิตภัณฑ์มวลรวมของกลุ่มจังหวัด ด้านการบริการมีแนวโน้มเพิ่มขึ้นมากที่สุด รองลงมาเป็นภาคการค้า ส่วนภาคการเกษตร และภาคอุตสาหกรรมมีแนวโน้มลดลง แม้มูลค่าผลิตภัณฑ์มวลรวมของกลุ่มจังหวัดด้านการบริการมีมูลค่าสูงกว่าทุกสาขาการผลิตก็ยังคงมีความเชื่อมโยงธุรกิจบริการกับสินค้าชุมชนและการท่องเที่ยวไม่มากเท่าที่ควร และต้องยกระดับคุณภาพและมาตรฐานธุรกิจบริการตามมาตรฐานสากลหรือบริการวิชาชีพสู่บริการที่ทันสมัยมากขึ้นโดยใช้เทคโนโลยีสมัยใหม่เชื่อมโยงกับสินค้าชุมชนและการท่องเที่ยววิถีชุมชนเพื่อจะเป็นการกระจายรายได้ไปสู่คนในชุมชนและท้องถิ่น ในขณะที่ภาคการเกษตรที่เกี่ยวข้องกับคนจำนวนมากยังขาดความมั่นคงของการผลิตที่ยั่งยืนปัจจัยทางธรรมชาติเป็นสำคัญ ในขณะที่ภาคอุตสาหกรรมมีความเชื่อมโยงการผลิตตามห่วงโซ่การผลิตร่วมกันน้อยมาก

การวิเคราะห์ศักยภาพด้านสังคม

ในปัจจุบันเทคโนโลยีมีการพัฒนาอย่างรวดเร็วและทันสมัยมากขึ้น การติดต่อสื่อสารต่างๆ ระหว่างบุคคลจึงใช้สมาร์ทโฟนมากกว่าการพบเจอและพูดคุยกันสภาพสังคมจึงเปลี่ยนแปลงเป็นสังคมปัจเจกหรือเป็นส่วนตัวเพิ่มมากขึ้น ขาดการปฏิสัมพันธ์และการทำกิจกรรมร่วมกัน วิถีชีวิตมีการเปลี่ยนแปลงเชื่อมโยงกับเทคโนโลยีอย่างหลีกเลี่ยงไม่ได้ เป็นปัจจัยสำคัญที่ส่งผลกระทบต่อดำรงชีวิตประจำวัน ทศนคติและค่านิยมที่แตกต่างกันไป



ความสัมพันธ์ระหว่างบุคคลที่มุ่งเฉพาะเรื่องส่วนตัวมากกว่าส่วนรวม กระบวนการเรียนรู้ต่างๆ ซึ่งสามารถเรียนรู้และค้นคว้าได้ด้วยตนเองนอกจากการอยู่ในห้องเรียน อีกทั้งการพัฒนาบริการทางสาธารณสุขที่ทันสมัย สะดวกและครอบคลุมทำให้ประชาชนมีสุขภาพที่ดีมีอายุยืนจึงทำให้ประชากรวัยสูงอายุมีแนวโน้มเพิ่มขึ้นและมีสัดส่วนที่สูงเมื่อเทียบกับจำนวนประชากรทั้งหมดภายในประเทศในส่วนผู้สูงอายุในเขตองค์การบริหารส่วนตำบลสระแก้วมีจำนวนรายที่มากขึ้น ทะเบียนมากขึ้น ส่วนประชากรกลุ่มวัยเรียนได้รับการศึกษาตามเกณฑ์ที่กำหนดและมีการย้ายไปเรียนต่างพื้นที่มากขึ้น เช่นเดียวกับประชากรกลุ่มทำงานที่มีการย้ายไปทำงานต่างพื้นที่เพิ่มมากขึ้น

การวิเคราะห์ศักยภาพด้านทรัพยากรธรรมชาติและสิ่งแวดล้อม

การเปลี่ยนแปลงสภาวะด้านทรัพยากรธรรมชาติและสิ่งแวดล้อมเป็นการเปลี่ยนแปลงสภาพภูมิอากาศ ไม่ว่าจะเป็นอุณหภูมิที่สูงขึ้นและลดต่ำอย่างรวดเร็ว ฝนที่ไม่ตกตามฤดูกาล ภัยแล้งที่ยาวนาน ส่งผลซ้ำเติมให้ปัญหาทรัพยากรธรรมชาติและสิ่งแวดล้อมทวีความรุนแรงยิ่งขึ้น ผลภาวะจากการปล่อยก๊าซเรือนกระจกสู่ชั้นบรรยากาศยังเพิ่มมากขึ้นทุกปี เป็นสาเหตุทำให้เกิดปัญหาภาวะโลกร้อน ผลกระทบจากภัยธรรมชาติอันเกิดจากความแปรปรวนของภูมิอากาศ เช่น น้ำท่วม ภัยแล้ง หมอกควันและอากาศเย็นผิดปกติ ก่อให้เกิดความเสียหายต่อผลผลิตทางการเกษตร และส่งผลกระทบต่อภาคเศรษฐกิจและวิถีชีวิตของประชาชนในพื้นที่ตามมา อีกทั้งเมืองเกิดการขยายตัว ผลที่ตามมาคือปริมาณขยะที่เพิ่มขึ้นจากการบริโภค แต่ได้รับการจัดการตั้งแต่ระดับครัวเรือนตามนโยบายการจัดการขยะและดำเนินงานด้านการเปลี่ยนแปลงสภาพภูมิอากาศของกระทรวงมหาดไทย (ถังขยะอินทรีย์ หรือถังขยะเปียกในครัวเรือน) จำนวนขยะจึงมีอัตราที่ลดลง ในขณะที่หลายพื้นที่ได้ให้ความสำคัญและคำนึงถึงผลกระทบต่อสิ่งแวดล้อม องค์การบริหารส่วนตำบลสระแก้วก็ได้ดำเนินการอย่างต่อเนื่องในการสร้างพื้นที่ตำบลสระแก้วเป็น “เมืองน่าอยู่” โดยการอนุรักษ์ ฟื้นฟู ทรัพยากรธรรมชาติและเพิ่มพื้นที่สีเขียวในเขตพื้นที่องค์การบริหารส่วนตำบลสระแก้ว ตลอดจนการบริหารงานในองค์กรได้นำเทคโนโลยีมาประยุกต์ใช้เพื่อการลดใช้กระดาษและพลังงาน

การวิเคราะห์ปัญหาความต้องการของประชาชน

| ปัญหา | ขอบข่าย/ปริมาณของปัญหา (สภาพปัญหา) | แนวโน้มในอนาคต |
|-----------------|--|---|
| ๑. ถนน ทางเท้า | -ถนนทางเท้ามีสภาพชำรุด หรือบางพื้นที่ยังเป็นถนนดิน/หินคลุก | -จัดบริการสาธารณะให้กับประชาชนเพื่อให้ได้รับความสะดวกและปลอดภัยในการสัญจร โดยจัดหาและซ่อมแซมปรับปรุงให้สามารถใช้งานได้มาตรฐาน |
| ๒. ระบบระบายน้ำ | -การระบายน้ำไม่สามารถระบายน้ำได้ทันในฤดูฝนเกิดปัญหาน้ำท่วมขังบริเวณพื้นที่ลุ่มซึ่งเป็นจุดรองรับน้ำ | -ปรับปรุงระบบระบายน้ำ และสร้างระบบการจัดการน้ำที่ดีเพื่อเตรียมรับมือกับสภาพอากาศที่มีความแปรปรวนและสร้างการมีส่วนร่วมในการช่วยกันดูแลระบบระบายน้ำในหมู่บ้าน |



| ปัญหา | ขอบข่าย/ปริมาณของปัญหา (สภาพปัญหา) | แนวโน้มในอนาคต |
|---|--|--|
| ๓. น้ำประปา | -การให้บริการน้ำประปายังไม่ครอบคลุมทุกพื้นที่ และน้ำประปาไหลช้าในชั่วโมงเร่งด่วน บางพื้นที่ น้ำไม่เพียงพอสำหรับการผลิตน้ำประปา | -จัดบริการสาธารณะให้กับประชาชนเพื่อให้ได้รับ ความสะดวกมีน้ำเพื่อการอุปโภค - บริโภค อย่าง เพียงพอและพัฒนาคุณภาพน้ำประปาให้เป็นน้ำประปา ดื่มได้ |
| ๔. ไฟฟ้าคร้วเรื้อน ไฟฟ้าแสง สว่างและไฟฟ้าเพื่อการเกษตร | -ไฟฟ้าคร้วเรื้อน ไฟฟ้าแสงสว่างและไฟฟ้าเพื่อ การเกษตรไม่ครอบคลุมทุกพื้นที่ | -ขยายเขตระบบจำหน่ายไฟฟ้าคร้วเรื้อน ไฟฟ้าเพื่อ การเกษตร และติดตั้งไฟฟ้าแสงสว่างให้เพียงพอ และเพิ่มกำลังไฟเพื่อลดปัญหาความไม่ปลอดภัยใน ชีวิตและทรัพย์สิน |
| ๕. เศรษฐกิจ | -ประชาชนมีการใช้จ่ายใช้สอยน้อยมีภาระหนี้สิน รายได้ไม่เพียงพอกับรายจ่ายและนักศึกษาจบใหม่ ไม่มีงานทำ | -ส่งเสริมให้มีการวางแผนการประกอบอาชีพและ แผนการใช้จ่ายเงิน -ส่งเสริมให้ประชาชนพัฒนาผลิตภัณฑ์เชิง สร้างสรรค์ -บางหมู่บ้านขาดการรวมกลุ่มในการประกอบอาชีพ ให้มีความเข้มแข็ง -ส่งเสริมการรวมกลุ่มโดยการให้ความรู้ การบริหาร จัดการและการจัดหาตลาดเพื่อรองรับผลิตภัณฑ์ |
| ๖. การแพร่ระบาดของโรค | -ประชาชนขาดความรู้ความเข้าใจในการป้องกัน และควบคุมโรคทำให้เกิดการระบาดของโรคต่างๆ เช่น ไข้เลือดออก โควิด-19 | -มีการป้องกัน แก้ไขปัญหา และควบคุมโรคที่ดีขึ้น มีการรณรงค์ให้มีการฉีดวัคซีน -ประชาชนมีความรู้ความเข้าใจและให้ความสำคัญ กับการควบคุมการแพร่ระบาดของโรคเพิ่มขึ้น |
| ๗. ยาเสพติด | -การแพร่ระบาดของยาเสพติด ทั้งผู้เสพและ ผู้จำหน่ายเป็นปัญหาใหญ่ของกลุ่มวัยรุ่นใน ปัจจุบัน | -เพิ่มมาตรการดูแลและสร้างภูมิคุ้มกันทางสังคม ให้แก่เด็กและเยาวชนให้รู้เท่าทันถึงโทษและรูปแบบ การแพร่ระบาดซึ่งมีความหลากหลายมากขึ้น ทำให้ ยากแก่การควบคุมและการป้องกันปราบปรามและ จัดกิจกรรมให้เด็ก เยาวชนและประชาชนทั่วไป ห่างไกลยาเสพติด |
| ๘. การบริหารงานของ อบต. | -ประชาชนขาดความรู้ความเข้าใจในการบริหาร งานของ อบต. | -สร้างกระบวนการมีส่วนร่วม และสร้างความรู้ ความเข้าใจแก่ประชาชนถึงประโยชน์ของการ ปกครองส่วนท้องถิ่น |



| ปัญหา | ขอบข่าย/ปริมาณของปัญหา (สภาพปัญหา) | แนวโน้มในอนาคต |
|-------------------|--|---|
| ๙. การจัดเก็บภาษี | -การจัดเก็บภาษี ไม่เป็นไปตามเป้าหมาย รายได้ของ อบต.ไม่เพียงพอกับภารกิจที่มีมาก | -พัฒนาระบบการจัดเก็บรายได้ เพิ่มมาตรการและแผนการจัดเก็บรายได้ให้เป็นไปตามเป้าหมาย |
| ๑๐. การบริการ | -บุคลากรขาดความกระตือรือร้นในการปฏิบัติงาน ไม่เข้าใจในบทบาทหน้าที่การให้บริการ | -พัฒนาและเสริมสร้างจิตสำนึกของบุคลากรในการให้บริการแก่ประชาชนและผู้มารับบริการ และพัฒนาการบริการเชิงรุกให้เข้าถึงประชาชนได้อย่างทั่วถึง |

๓.๒ การประเมินสถานการณ์สภาพแวดล้อมภายนอกที่เกี่ยวข้อง การวิเคราะห์ศักยภาพการพัฒนา

องค์การบริหารส่วนตำบลได้ดำเนินการวิเคราะห์ศักยภาพการพัฒนา โดยใช้เทคนิค SWOT Analysis เพื่อพิจารณาถึงปัจจัยภายใน ได้แก่ จุดแข็ง (Strength) จุดอ่อน (Weakness) และปัจจัยภายนอก ได้แก่ โอกาส (Opportunity) และอุปสรรค (Threat) ซึ่งเป็นการประเมินสถานการณ์ของหน่วยงานในปัจจุบัน เพื่อใช้เป็นประโยชน์ในการกำหนดการดำเนินงานในอนาคต และจากการวิเคราะห์ศักยภาพการพัฒนา สรุปผลได้ดังนี้

ปัจจัยภายใน

| จุดแข็ง (Strength) | | จุดอ่อน (Weakness) | |
|--------------------|---|--------------------|---|
| S๑ | โครงสร้างและระบบงานขององค์การบริหารส่วนตำบลมีประสิทธิภาพ | W๑ | งบประมาณมีอยู่อย่างจำกัด |
| S๒ | มีการมอบอำนาจ การกระจายอำนาจและการบริหารจัดการที่ดี | W๒ | ขาดแคลนบุคลากรบางตำแหน่ง เช่น ผอ.กองช่าง นายช่างโยธา |
| S๓ | บุคลากรให้ความร่วมมือในการดำเนินงานเป็นอย่างดี มีการทำงานเป็นทีม | W๓ | บุคลากรบางส่วนยังไม่มีความรู้ความเข้าใจทางด้านเทคนิควิชาการใหม่ๆ สำหรับใช้ในการปฏิบัติงาน |
| S๔ | มีวัสดุอุปกรณ์ เครื่องมือที่มีคุณภาพในการปฏิบัติงาน | W๔ | การจัดเก็บข้อมูลด้านต่างๆ ของ อบต.ยังไม่เป็นระบบ |
| S๕ | ระบบการให้บริการมีคุณภาพ | W๕ | เป็นหน่วยงานขนาดเล็ก/กลาง มีบุคลากรไม่เพียงพอต่อภารกิจงาน |
| S๖ | มีระบบการประเมินผลที่ดีเป็นเครื่องมือในการบริหารงาน | | |
| S๗ | มีระบบการรับฟังความคิดเห็นของประชาชนและการแจ้งผลการปฏิบัติให้กับประชาชนได้รับทราบ | | |



เมื่อพิจารณาด้านจุดแข็งพบว่ามีความแข็งแกร่งมาก ถือเป็นข้อได้เปรียบขององค์การบริหารส่วนตำบลสระแก้วที่จะพัฒนาให้ตำบลสระแก้วเจริญก้าวหน้าต่อไป เช่น โครงสร้างและระบบงานขององค์การบริหารส่วนตำบลมีประสิทธิภาพ มีการมอบอำนาจ การกระจายอำนาจและการบริหารจัดการที่ดี มีระบบการรับฟังความคิดเห็นของประชาชนและการแจ้งผลการปฏิบัติให้กับประชาชนได้รับทราบ เป็นต้น อย่างไรก็ตาม องค์การบริหารส่วนตำบลสระแก้วมีจุดอ่อนบางประการที่ไม่ควรมองข้ามและต้องเร่งแก้ไขปรับปรุง คือ งบประมาณมีอยู่อย่างจำกัด ขาดแคลนบุคลากรบางตำแหน่ง เช่น ผอ.กองช่าง นายช่างโยธา เป็นต้น ซึ่งทางองค์การบริหารส่วนตำบลสระแก้วต้องเร่งแก้ไขปัญหาดังกล่าว

ปัจจัยภายนอก

| โอกาส (Opportunity) | | อุปสรรค (Threat) | |
|---------------------|--|------------------|--|
| O๑ | มี พรบ.กระจายอำนาจฯ สามารถรองรับภารกิจถ่ายโอนฯ เพื่อนำมาบริหารจัดการให้บริการสาธารณะแก่ประชาชนในพื้นที่ได้อย่างทั่วถึง | T๑ | กฎ ระเบียบต่างๆ ไม่เอื้อและส่งผลกระทบต่อการบริหารงานในภาพรวม |
| O๒ | มีระบบเส้นทางคมนาคมที่สามารถเชื่อมโยงการจราจรได้โดยสะดวก | T๒ | ความไม่แน่นอนทางการเมืองที่ส่งผลกระทบต่อพัฒนาท้องถิ่น |
| O๓ | มีระบบเทคโนโลยีสารสนเทศสนับสนุนการปฏิบัติงานและการสื่อสาร | T๓ | เกิดการระบาดของโรคอุบัติใหม่และเกิดข้าทำให้เกิดภาวะเศรษฐกิจตกต่ำและถดถอย |
| O๔ | ได้รับการสนับสนุนงบประมาณเพื่อให้ดำเนินการตามยุทธศาสตร์ส่งเสริมการกระจายอำนาจให้แก่องค์กรปกครองส่วนท้องถิ่น | T๔ | สังคมเจริญขึ้นประชาชนให้ความสำคัญกับวัตถุนิยมมากขึ้น |
| O๕ | ประชาชนให้ความสนใจและให้ความร่วมมือในการมีส่วนร่วมบริหารท้องถิ่น | T๕ | ปัญหายาเสพติดและการมั่วสุม ส่งผลกระทบต่อสภาพทางเศรษฐกิจและสังคม |
| O๖ | ยังมีความเป็นสังคมชนบท มีความเกื้อกูล พึ่งพาอาศัยกันและกัน | T๖ | การแปรปรวนของสภาพภูมิอากาศทำให้เกิดน้ำท่วมภัยแล้ง |

เมื่อพิจารณาด้านโอกาสและอุปสรรค พบว่า มีความแข็งแกร่งใกล้เคียงกันโดยอุปสรรคมีเท่าๆ กับโอกาส ซึ่งจะต้องกำหนดแนวทางการบริหารงานให้สามารถแก้ไขปัญหาที่เกิดขึ้นและพัฒนาท้องถิ่นต่อไปได้ ซึ่งองค์การบริหารส่วนตำบลสระแก้วมีโอกาสในการพัฒนา เช่น มีระบบเส้นทางคมนาคมที่สามารถเชื่อมโยงการจราจรได้โดยสะดวกได้รับการสนับสนุนงบประมาณเพื่อให้ดำเนินการตามยุทธศาสตร์ส่งเสริมการกระจายอำนาจให้แก่องค์กรปกครองส่วนท้องถิ่น อีกทั้งประชาชนให้ความสนใจและให้ความร่วมมือในการมีส่วนร่วมบริหารท้องถิ่น และยังมีความเป็นสังคมชนบท มีความเกื้อกูล พึ่งพาอาศัยกันและกัน แม้จะมีอุปสรรคในเรื่องปัญหายาเสพติดและการมั่วสุม ส่งผลกระทบต่อสภาพทางเศรษฐกิจและสังคมหรือเศรษฐกิจตกต่ำ

